

GARANCIALEVÉL

1. Az által forgalmazott termékekre, az eladás napjától számítva: a Polgári Törvénykönyv rendelkezései alap- ján 24 hónap; a Kereskedelmi Törvénykönyv rendelkezései alapján 12 hónap garanciát ad. A garancia az anyaghibákra és a gyártási hibákra vonatkozik. Az egyéb, közvetett vagy közvetlen károkozásokról és meghibásodásokról, személyi sérülésekről vagy anyagi károkért nem vállalunk felelősséget.
2. A garancia nem vonatkozik a szakszerűtlen szerelés vagy használat, a túlterhelés, a használati útmutató előírásainak be nem tartása, nem megfelelő alkatrész vagy szerszám használata, illetéktelen személy beavatkozása, vagy nem megfelelő szállítás, illetve mechanikus sérülések miatt bekövetkezett károkra. Bizonyos termékeknél és alkatrészeiknél (például tartozékok, motorok, szénkefék, tömítő elemek és fűvókák stb.) a felhasználás során bekövetkező elhasználódást természetes kopásként kell kezelni, ezért ezekre a garancia nem vonatkozik.
3. A jótállási igény érvényesítéséhez igazolni kell a termék megvásárlását, valamint a garanciára való jogosultságot (a garancia ideje még nem járhat le), a reklamációt a vásárlás helyén kell bejelenteni. E célból, a reklamáció mielőbbi elintézése érdekében azt javasoljuk, hogy nyújtsa be a garancialevelet, melyen szerepel a gyártás és a vásárlás ideje, a gyártási szám (sorozatszám), az eladó bélyegzője és aláírása, illetve mutassa be a vásárlási bizonylatot (számlát stb.).
4. A reklamációt annál az eladónál kell bejelenteni ahol a terméket megvásárolta. A terméket komplett és összeszerelt állapotban kell megküldeni.
5. A garanciaidő a garanciális javítás időtartamával automatikusan meghosszabbodik. A reklamált terméket a hiba részletes leírásával, szabályszerűen becsomagolva (lehetőleg az e célból megőrzött eredeti csomagolásban), a mellékelt és kitöltött garancialevéllel, illetve egyéb, a vásárlást igazoló bizonylattal (számlával stb.) együtt küldje meg javításra.
6. A terméket a szerviz csak tiszta állapotban veszi át. Amennyiben a termék szennyezett, akkor a szerviz az átvételt megtagadhatja, vagy a tisztítás költségeit kiszámlázhatja a gép tulajdonosának.

Tel.: 06/40/900-800

Nyitvatartási idő:

Hétfő - péntek: 8:00-17:00

INTERNET: www.uni-max.hu

ertekesites@uni-max.hu

uni-max@multicom.hu

SZERVÍZ unitechnic.cz s.r.o.
Reklamační a servisní oddělení
Areál bývalého cukrovaru
Hlavní 29 (hala č. 3 uni-max)
277 45 Úžice Czech Republic

Reklamáció és szervíz: Magyarországi vevőink számára egy reklamációs gyűjtőhelyet üzemeltetünk, hogy minél jobban megkönnyítsük a reklamációs folyamatot. Az árut postán vagy a Trans-o-flex gyűjtőszolgálat segítségével lehet elküldeni a következő címre.

A csomagon jól látható módon tüntesse fel: Trans-o-flex Hungary Kft.

Európa str. 12 (BILK intermodal logistics center, L1 building)
H-1239 Budapest

| | |
|--|--------------------------------------|
| Termék: LEMEZALAKÍTÓ 2 AZ 1-BEN COMBI-F | |
| Típus: SS18F | Gyártási szám (sorozatszám): |
| Gyártás időpontja: | Eladás időpontja, bélyegző, aláírás: |
| Javítási bejegyzések: | |

www.uni-max.com

HASZNÁLATI ÚTMUTATÓ AZ EREDETI HASZNÁLATI ÚTMUTATÓ FORDÍTÁSA

LEMEZALAKÍTÓ 2 az 1-ben COMBI-F



SS18F

Tisztelt vásárló! Köszönjük, hogy megvásárolta az uni-max cég termékét!
Cégünk kész Önnek szolgálatait felajánlani – a termék megvétele előtt, közben és után. Ha valamilyen kérdése, javaslata vagy ajánlata van, lépjen kapcsolatba üzletünkkel. Igyekszünk javaslatát mérlegelni és reagálni rá a lehetőségeink keretén belül.

A berendezés első használata ezen útmutató szerint jogi lépés, amellyel a felhasználó szabad akaratából megerősíti, hogy ezen útmutatót alaposan áttanulmányozta, teljesen megértette és megismerkedett minden kockázattal.

FIGYELEM! Ne kísérelje meg a berendezést működésbe hozni (ill. használni), amíg nem ismerkedett meg a teljes használati útmutatóval. Őrizze meg az útmutatót, később is szüksége lehet rá.

Különös figyelmet fordítson a munkavédelmi utasításokra. A munkavédelmi utasítások figyelmen kívül hagyása vagy azok nem megfelelő végrehajtása, a gépkezelő vagy egyéb személyek sérüléséhez, gép- és munkadarab sérüléshez, valamint anyagi károkhoz vezethet.

A gépen található figyelmeztető címkék utasításait feltétlenül tartsa be. Ezeket a címkéket ne szedje le és ügyeljen azok épségére is.

Az esetleges kommunikáció megkönnyítéséhez írja ide a számla vagy vásárlási bizonylat számát.

LEÍRÁS

A gép leírása

Bádogos szerszám, külső és belső lemezszegélyek készítéséhez. A 2 szerszámkészlet (a lemez széthúzásához és összenyomásához) lehetővé teszi L-profilú ívszegélyek készítését karimákhoz, és alakos profilok gyártását karosszériák javításához. Állványos készülék, pedálos működtetés. Min. rádiusz 76 mm, a tokmány magassága 25,4 mm. Megmunkálható lemezek: Al ≤ 1,5 mm; kis széntartalmú acél ≤ 1,2 mm; rozsdamentes acél ≤ 1 mm.

MŰSZAKI ADATOK

| | |
|-----------------------------|-------------|
| Minimális rádiusz..... | 76 mm |
| Tokmány magassága..... | 25,4 mm |
| Megmunkálható lemezek:..... | Al ≤ 1,5 mm |
| kis széntartalmú acél | ≤ 1,2 mm |
| rozsdamentes acél | ≤ 1 mm |

A szöveg, az ábrák és az adatok a nyomtatás idején érvényesek. Termékeink állandó fejlesztése miatt a műszaki adatok előzetes bejelentés nélkül is megváltozhatnak.

BIZTONSÁGI INTÉZKEDÉSEK

- A terméket csak a 18. életévét betöltött, megfelelő munka- és balesetvédelmi oktatásban részesült, és minden szempontból alkalmas személy használhatja.
- A berendezés kezeléséhez a felhasználónak rendelkeznie kell orvosi igazolással.

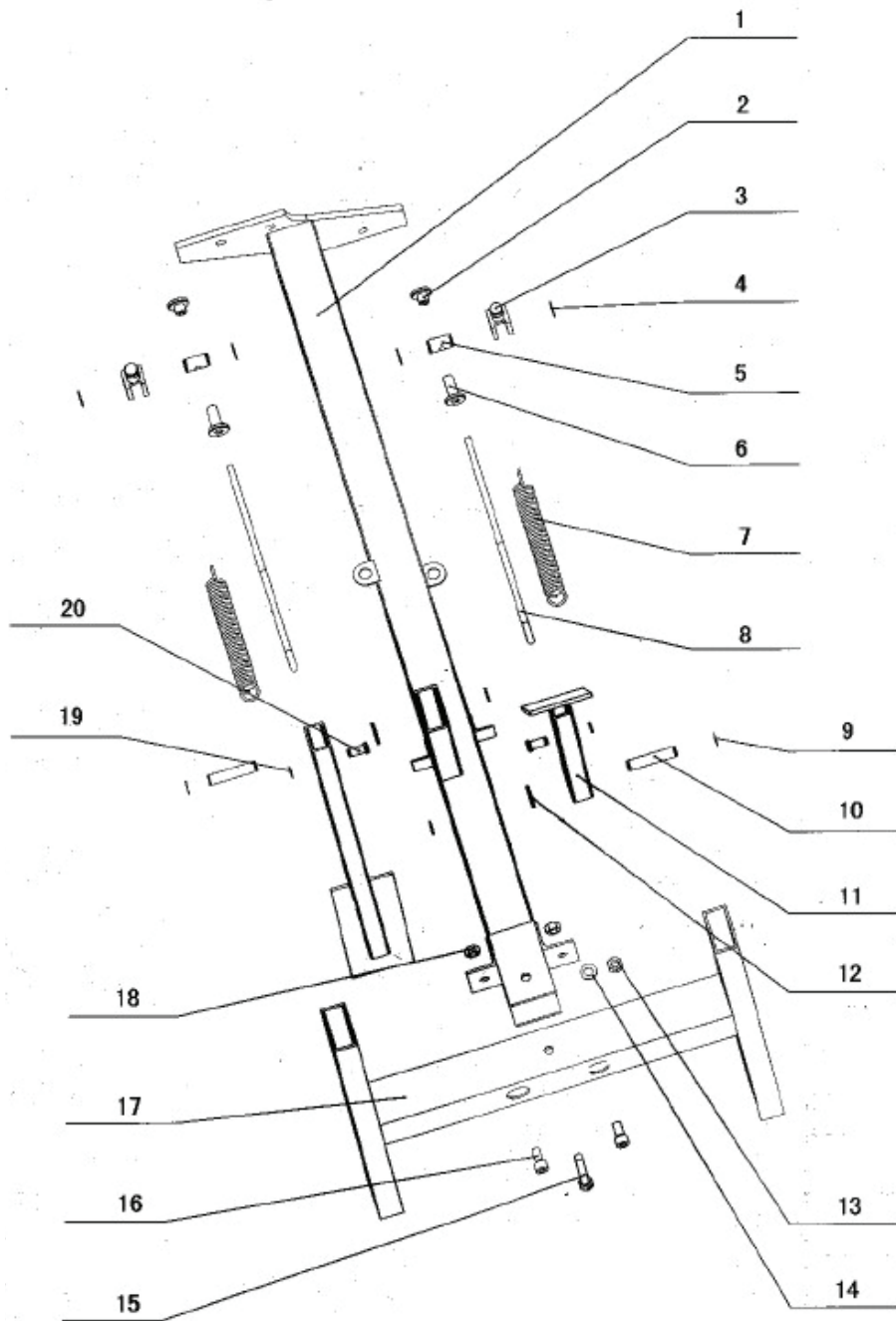
Az útmutatóban használt jelölések



Figyelem!

Sérülésveszélyre vagy anyagi kár kockázatára hívja fel a figyelmet.

| Tételszám | Megnevezés | Méret | Mennyiség |
|-----------|---------------|----------------|-----------|
| 1 | Állvány | | 1 |
| 2 | Anya | M8 | 2 |
| 3 | Gomb | | 2 |
| 4 | Gyűrű | Ø 16 | 4 |
| 5 | Csap | Ø 16 × 25,5 mm | 2 |
| 6 | Anya | M8 | 2 |
| 7 | Rugó | | 2 |
| 8 | Összekötő rúd | | 2 |
| 9 | Gyűrű | Ø 13 | 4 |
| 10 | Tengely | Ø 16 × 63 | 2 |
| 11 | Pedál | | 2 |
| 12 | Alátét | Ø 14 | 2 |
| 13 | Anya | M10 | 1 |
| 14 | Alátét | Ø 10 | 3 |
| 15 | Csavar | M10 × 80 | 1 |
| 16 | Csavar | M10 × 20 | 20 |
| 17 | Talp | | 1 |
| 18 | Anya | M10 | 2 |
| 19 | Gyűrű | Ø 10 | 2 |
| 20 | Csap | Ø 10 × 20,5 | 2 |



Figyelmeztetés!
Sérülésveszély!

Általános utasítások

- A csomagoláshoz használt műanyag zacskók gyermekek és állatok számára veszélyesek lehetnek.
- Ismerkedjen meg a berendezéssel, annak a tartozékaival, a kezelésével és működtetésével, valamint a helytelen használatából eredő lehetséges kockázatokkal.
- Gondoskodjon arról, hogy a készülék minden felhasználója alaposan megismerkedjen a készülék kezelésével és működtetésével, valamint a helytelen használatából eredő lehetséges kockázatokkal.
- A gépen található figyelmeztető címkék utasításait be kell tartani. Ezeket a címkéket ne szedje le és ügyeljen azok épségére is.
- A címkék sérülése vagy olvashatatlansága esetén rendeljen új címkét a gép szállítójától.
- A munkahelyet tartsa tisztán és rendben. A rendetlen és rosszul megvilágított munkahely balesetek okozója lehet.
- Ne dolgozzon szűk vagy rosszul megvilágított munkahelyen. Ellenőrizze le a padló megfelelő stabilitását valamint a munkahelyhez való jó hozzáférhetőséget. Mindig álljon stabilan.
- Állandóan kövesse a munkafolyamatot és használja minden érzékiszervét. Ne folytassa a munkát, ha nem képes teljes mértékben a munkára koncentrálni.
- A szerszámokat tartsa karban és tiszta állapotban.
- A fogantyúkat és a működtető elemeket tartsa tisztán, száraz állapotban, azokon olaj- vagy zsírfoltok nem lehetnek.
- Ne engedje, hogy a berendezéshez állatok, gyerekek és illetéktelen személyek férjenek hozzá.
- Ne dugja a lábát vagy kezét a munkatérbe.
- A bekapcsolt és működésben lévő berendezést felügyelet nélkül hagyni tilos.
- A berendezést ne használja a rendeltetésétől eltérő célokra.
- A munka során használjon munkavédelmi eszközöket (pl. védőszemüveget, fülvédőt, védőmaszkot, biztonsági lábbelit, stb.).
- A berendezés közelében ne nyújtózkodjon, a munkához mindkét kezét használja.
- Ne dolgozzon a géppel, amennyiben alkohol vagy kábítószer hatása alatt áll.
- Ha szédül, beteg vagy rosszul van, akkor ne dolgozzon a géppel.
- A berendezésen bármilyen változtatást vagy átalakítást végrehajtani tilos. NE HASZNÁLJA a gépet, ha azon görbülést, repedést vagy más sérülést észlel.
- A berendezésen működés közben karbantartást végrehajtani tilos.
- Ha bármilyen szokatlan hangot hall vagy szokatlan jelenséget észlel, akkor azonnal szakítsa félbe a munkát és kapcsolja le a gépet.
- A kulcsokat és csavarhúzókat a gépből mindig távolítsa el.
- A gép használatba vétele előtt ellenőrizze le a csavarok és anyák meghúzását.
- Gondoskodjon a gép megfelelő karbantartásáról. Használat előtt ellenőrizze le a gép sérülésmentességét.
- Javításhoz és karbantartáshoz csak eredeti pótalkatrészeket használjon.
- A gyártó által nem engedélyezett és javasolt készülékek vagy tartozékok használata balesetet okozhat.
- Mindig az adott munkának megfelelő készülékeket és szerszámokat használjon. Ne terhelje túl a gépet és tartozékait, illetve ne használja olyan munkákhoz, amelyek nagyobb teljesítményű berendezést igényelnek.
- Ne terhelje túl a berendezést. A munkát úgy tervezze meg, hogy a gép túlterhelés nélkül, optimális megmunkálási sebességgel működhessen. A túlterhelés miatt bekövetkezett gépsérülésekre és meghibásodásokra a garancia nem vonatkozik.
- A berendezést óvja a túl magas hőmérséklettől és a közvetlen napsütéstől.
- A berendezés víz alatti vagy nedves környezetben végzett munkákra nem alkalmas.
- Ha a gépet hosszabb ideig nem használja, száraz, gyermekektől elzárt helyen tárolja.
- A gép beindítása előtt ellenőrizze le, hogy a biztonsági és védő elemek megfelelően és hatékonyan működnek-e. Győződjön meg arról, hogy a mozgó alkatrészek megfelelő állapotban vannak-e.
- Ellenőrizze le, hogy nincs-e repedt vagy beakadt alkatrész, illetve, hogy minden alkatrész megfelelően a helyén van-e. Ellenőrizzen le minden egyéb feltételt, amely a berendezés működését befolyásolhatja.
- Ha ez az útmutató másként nem rendelkezik, a sérült alkatrészeket és biztonsági elemeket meg kell javítani vagy ki kell cserélni.

Finommechanika

- A készüléket satuba fogni tilos.
- A készüléket óvja az ütésektől és a leeséstől.

Komplettség

- Ne használja a berendezést, amennyiben az a jelen útmutató szerint nem lett teljesen összeszerelve.

Autószerelv felszerelés

- A javítások megkezdése előtt a járművet fékezze be és megfelelően rögzítse elgurulás ellen.

Kéziszerszámok

- Sohase tegye le a kéziszerszámot, mielőtt a betétszerszám teljesen leállna.
- A kéziszerszámot úgy helyezze le, hogy ne a betétszerszámnál legyen megtámasztva.
- A kéziszerszámot satuba fogni tilos.
- A megmunkálendő munkadarabot jól fogja be, és kilazítás során is legyen óvatos.

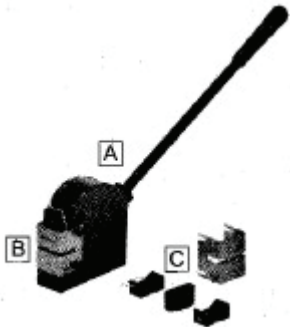
Hajlítás, nyírás, hengerlés

- A berendezést stabilan rögzítse a padlóhoz vagy a olyan munkaasztalhoz, amely munka közben is biztosítja a gép merevségét.
- A karos hajlító gépeknél ügyeljen a hajlító mechanizmus megfelelő kiegyensúlyozására. A hajlító pofa karjának a hajlítás után vissza kell térnie az alaphelyzetbe.
- A hajlítás előtt jelölje meg a hajlítás helyét és a munkadarabot jó erősen fogja be a rögzítőpofákkal.
- A berendezést ne használja olyan lemezekhez, amelyek szélessége, vastagsága vagy szilárdsága meghaladja a berendezés műszaki lehetőségeit. A hajlító gépbe ne tegyen edzett vagy keményített felületű munkadarabokat.
- Munka közben, a sérülések elkerülése érdekében, a forgó áttételekhez ne érjen hozzá.
- Ne nyúljon a hajlítási vagy vágási hely közelébe.
- Acéllemezekkel való munka során használjon védőkesztyűt, előzze meg a vágási és karcos sérüléseket.

SZERELÉS

- A csomagolás kidobása előtt ellenőrizze le, hogy abban nem maradt-e valamilyen alkatrész. Ha igen, akkor keresse meg az adott alkatrészt az összeállítási rajzon vagy az alkatrésztisztán és szerelje fel a helyére.

A szerszám befogásának a vázlatrajza

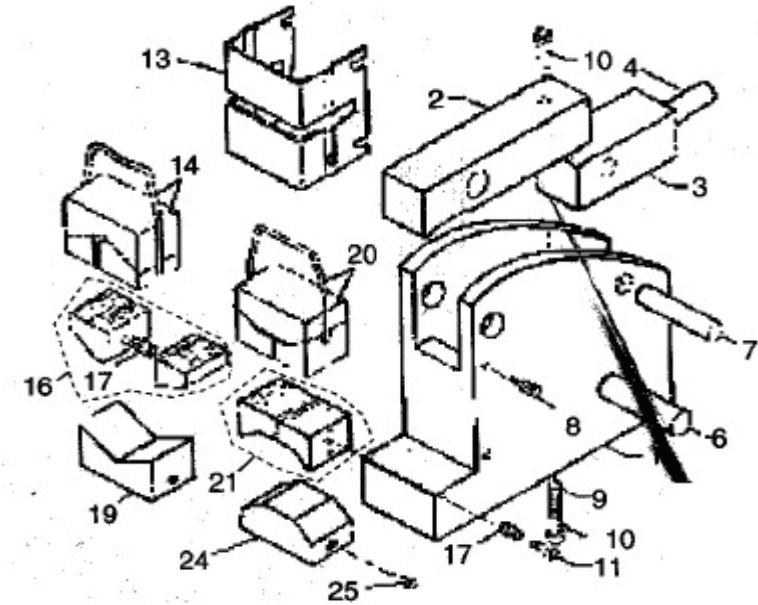


Megnevezés

- A. Lemezalakító készülék
- B. Széthúzó szerszám
- C. Összenyomó szerszám

A készülék kényelmesebb használatához, illetve a minden oldalról való hozzáféréshez a készüléket például köszörűgép állványra lehet felszerelni. Az állványt a padlóhoz kell csavarozni (ellenkező esetben a készülék felborulhat).

A GÉP ROBBANTOTT ÁBRÁJA



| | |
|----|------------------------|
| 1 | Ház |
| 2 | Kar áttétel |
| 3 | Nyomókar |
| 4 | Működtető kar |
| 6 | Csap |
| 7 | Csap |
| 8 | Gomb |
| 9 | Rugó |
| 10 | Csapszeg |
| 11 | Csavar 8-32 × 1 |
| 13 | Szerszám tartó |
| 14 | Összenyomó pofa, felső |
| 16 | Összenyomó pofa, alsó |
| 17 | Rugó |
| 19 | Összenyomó pofa, alsó |
| 20 | Széthúzó pofa, felső |
| 21 | Széthúzó pofa, alsó |
| 24 | Széthúzó pofa, alsó |
| 25 | Csavar 8-32 × 5/8 |

KARBANTARTÁS

- A szerszámokat és a gépet tartsa tisztán. A berendezés mechanizmusába kerülő szennyeződések a berendezés károsodását okozhatják.
- A tisztításhoz ne használjon agresszív tisztítószerket és oldószereket.
- A műanyag részeket mosogatószeres vízbe mártott ruhával törölje meg.
- A fém felületeket petróleumba mártott ruhával törölje meg.
- A nem használt berendezést lekonzerválva, száraz helyen tárolja, ahol nem fog roszdásodni.
- A karbantartási munkákat csak szakember végezheti el.
- A javításhoz csak eredeti alkatrészeket használjon.
-

MEGSEMMISÍTÉS

A termék élettartamának a lejáratát követően, a keletkező hulladék megsemmisítése során, az érvényes rendelkezésekkel összhangban kell eljárni. A termék fém és műanyag részekből áll, amelyek szétválogatás után újra feldolgozhatók.

1. A berendezést szerelje szét alkatrészeire.
2. Az alkatrészeket az anyagaik szerint válogassa szét (fém, gumi, műanyag, stb.). A szétválogatott hulladékot adja le újrahasznosításra.
3. Elektromos hulladék (használt elektromos kéziszerszámok, villanymotorok, tápegységek, elektronika, akkumulátorok, elemek...).

A hulladékokra vonatkozó érvényes előírások szerint az elektromos hulladék veszélyes hulladék, amelynek megsemmisítése különleges eljárást igényel.

Az elektromos hulladékot tilos a háztartási hulladék közé kidobni.

A készülék leadható elektromos hulladék gyűjtőhelyeken is. A gyűjtőhelyekről információt a település polgármesteri hivatalában, vagy az interneten találhat.

FIGYELMEZTETÉS!

Ha meghibásodás történik, a készüléket küldje el az eladó címére, a javítás a lehető legrövidebb időn belül megtörténik. A hiba rövid leírása meggyorsítja a hiba beazonosítását és a javítást. A jótállási időn belül a berendezéshez csatolja a garancialevelet és a vásárlási bizonylatot is. A jótállási idő után is állunk rendelkezésére, és az esetleges javításokat kedvező áron elvégezzük.

A készülék védelme érdekében, a szállítás előtt a készüléket csomagolja be (lehetőleg az eredeti csomagolásába). Szállítás közbeni károsodásért nem vállalunk felelősséget és a szállító cégnél történő reklamációnál lényeges a csomagolás minősége és a sérülés elleni biztosítás.

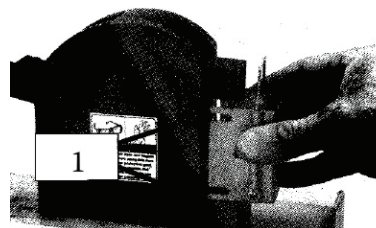
Megjegyzés: a képek eltérhetnek a megvásárolt terméktől, ugyancsak eltérhet a tartozékok mennyisége és típusa is. Ez a fejlesztés következménye és az ilyen változások nem befolyásolják a termék működőképességét.

A készülék telepítése

1. A készüléket csomagolja ki, tisztítsa meg és kenje meg az alább leírtak szerint.
2. Határozza meg a készülék használati helyét.
3. A rögzítés helyén fúrjon 2 db furatot, egymástól 2 ½" távolságra, a 2 furat átmérője 3/8" legyen.
4. A készüléket rögzítse az állványhoz 2 db 3/8"-os csavarral, figyelembe véve a rögzítő lap vastagságát is.

1. Lazítsa meg a 4 darab rögzítő csavart és vegye ki a készülékből a lemezalakító szerszámot. Lásd az 1. ábrát.

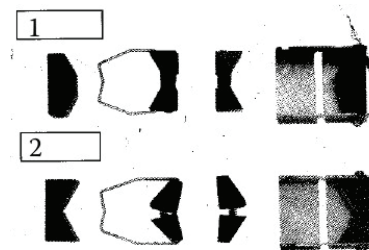
1. ábra. A lemezalakító szerszám kivétele



1) Rögzítő csavar

2. A lemezalakító szerszámon a felső fület fogja meg és húzza meg a felső pófánál. Vegye le a szerszámot. A rugókat ne lazítsa meg.
3. A lemezalakító szerszámot a 2. ábra szerint szedje szét.

2. ábra. A szerszám részei.

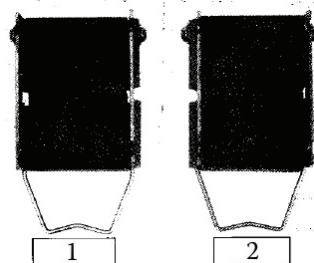


1) Széthúzó szerszám
2) Összenyomó szerszám

4. A készüléket és a szerszám alkatrészeit tisztítsa meg. A működő és súrlódó felületeket finoman kenje be olajjal.
A pófákon található fogak tisztításához ne használjon drótkéfécsiszolót, homokszórót vagy csiszolópapírt. Ezek maradandó sérülést okozhatnak a fogak felületén. Amennyiben a fogak között szennyeződés található, akkor a pófákat petróleumba áztassa be, majd finom kefével tisztítsa meg a fogakat.

4. A lemezalakító szerszámok összeszerelését a 2. és 3. ábra szerint hajtsa végre.

3. ábra. Összeszerelt lemezalakító szerszámok.



1) Széthúzó szerszám
2) Összenyomó szerszám

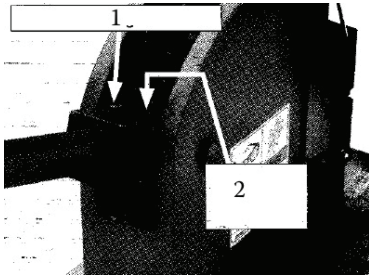
Ha a készüléket hosszabb ideig nem fogja használni, akkor abból a lemezalakító szerszámokat szerelje ki. Ügyeljen arra, hogy behelyezett lemez nélkül a pófákat ne nyomja egymáshoz, mert a fogak sérülést szenvedhetnek.

A KÉSZÜLÉK HASZNÁLATA

A széthúzó vagy összenyomó pófába helyezett lemezt a kar lenyomásával lehet széthúzni vagy összenyomni az adott helyen. A lemezen egymás után (egymáshoz közel) végrehajtott széthúzásokkal és összenyomásokkal ívet tud kialakítani a lemezben. A felhasználási példákat lásd lenn.

A lemez alakítását kis lépésekkel (előtolásokkal) végezze, hogy az ív egyenletes legyen (abban ne legyenek hajlítatlan szakaszok). Egy 4-es kulcs segítségével be lehet állítani az ütközőt úgy, hogy a a kar a lemezalakítás során mindig ugyanabban a helyzetben álljon meg (egyenletesebb lesz a megmunkálás). Lásd a 4. ábrát.

4. ábra. Az ütköző beállítása

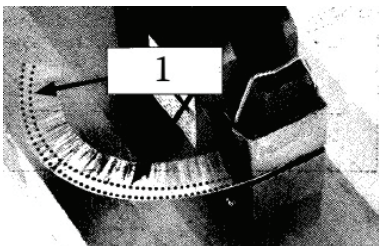


- 1) Rögzítő csavar
- 2) Ütköző

Ha a lemezalakítás közben a lemez beszakad, akkor valószínűleg túl nagy a széthúzás mértéke (a kar elmozdulása túl nagy). Ezt megelőzheti azzal, hogy a kart csak kisebb tartományban mozgatja. Ha a lemez továbbra is beszakad, akkor valószínűleg a lemez anyag nem megfelelő.

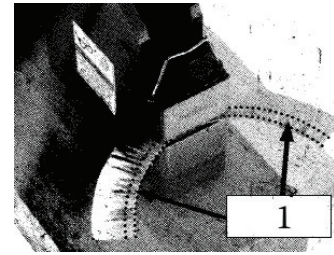
1. A szerszám fogait tisztítsa meg.
2. Szerelje be a megmunkáláshoz használni kívánt szerszámot. A 4 db csavart lazítsa meg és fogja be a szerszámot. A széthúzó szerszám a lemez külső vonalát széthúzza. Lásd az 5. ábrát. Az összenyomó szerszám a lemez külső vonalát összenyomja. Lásd a 6. ábrát.
3. A széthúzás vagy összenyomás helyén a pófa fogai nyomot hagynak. Ez nem elkerülhető jelenség. Ha túl mély a fogak nyoma, akkor finomabb előtolással mozgassa a lemezt a pófában és a kart is csak kisebb mértékben nyomja le.

5. ábra. Lemez ívbe hajlítása széthúzással.



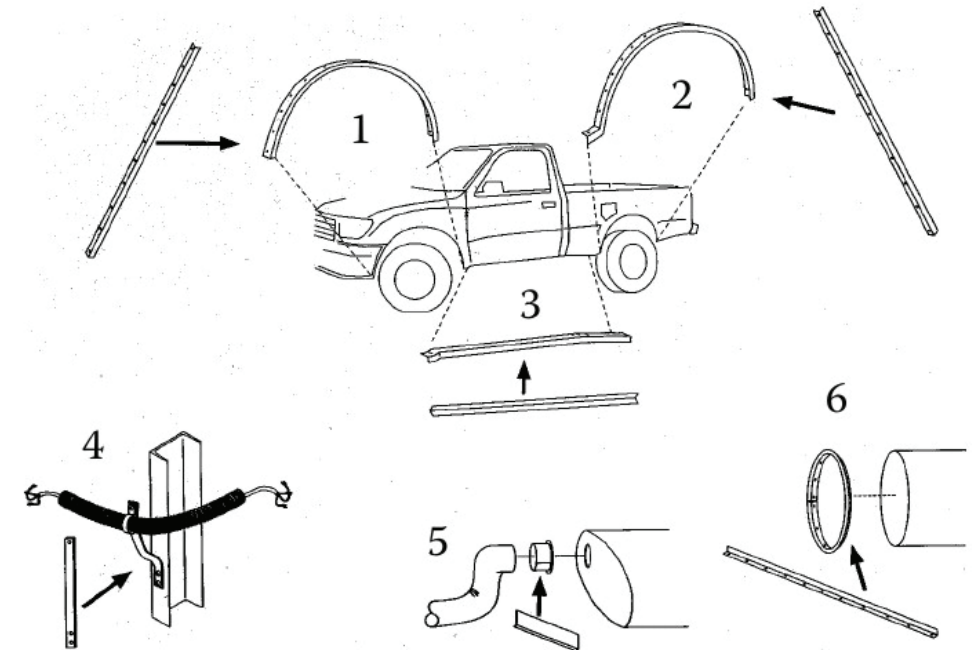
- 1) Széthúzási sáv

6. ábra. Lemez ívbe hajlítása összenyomással.



- 1) Összenyomási sáv

Felhasználási példák



- 1) Sárvédő él
- 2) Kerékdob peremlemez
- 3) Rozsdamentes acélküszöb
- 4) Kábeltartó
- 5) Kipufogó csatlakozó perem
- 6) Csőperem