

KAPCSOLATOK

Tel.: 06/40/900-800

Nyitvatartási idő:

Hétfő–péntek: 8:00–17:00

INTERNET:

www.uni-max.hu

ertekesites@uni-max.hu

uni-max@multicom.hu

SZERVÍZ

unitechnik.cz s.r.o.

Reklamační a servisní oddělení

Areál bývalého cukrovaru

Hlavní 29 (hala č. 3 uni-max)

277 45 Úžice

Czech Republic

Reklamáció és szervíz: Magyarországi vevőink számára egy reklamációs gyűjtőhelyet üzemeltetünk, hogy minél jobban megkönnyítsük a reklamációs folyamatot. Az árut postán vagy a Trans-o-flex gyűjtőszolgálat segítségével lehet elküldeni a következő címre.

A csomagon jól látható módon tüntesse fel:

Trans-o-flex Hungary Kft.

Európa str. 12

(BILK intermodal logistics center, L1 building)

H-1239 Budapest

uni-max

HASZNÁLATI ÚTMUTATÓ AZ EREDETI HASZNÁLATI ÚTMUTATÓ FORDÍTÁSA

HIDRAULIKUS CSŐHAJLÍTÓ 16 T SH



SX0504

Tisztelt vásárló! Köszönjük, hogy megvásárolta az uni-max cég termékét!
Cégünk készen áll arra, hogy a termék megvétele előtt, a vásárlás folyamán és a használat közben is rendelkezésére álljunk a szolgáltatásainkkal. Ha valamilyen kérdése, javaslata vagy ajánlata van, lépjen kapcsolatba üzletünkkel. Igyekezzünk javaslatát mérlegelni és reagálni rá a lehetőségeink keretén belül.

A berendezés első használata ezen útmutató szerint jogi lépés, amellyel a felhasználó szabad akaratából megerősíti, hogy ezen útmutatót alaposan áttanulmányozta, teljesen megértette, és megismerkedett minden kockázattal.

FIGYELMEZTETÉS! Ne kísérelje meg a készüléket működésbe hozni (ill. használni), amíg nem ismerkedett meg a teljes használati útmutatóval. Őrizze meg az útmutatót, később is szüksége lehet rá.

Különös figyelmet fordítson a munkavédelmi utasításokra. A munkavédelmi utasítások figyelmen kívül hagyása vagy azok nem megfelelő végrehajtása, a gépkezelő vagy egyéb személyek sérüléséhez, gép- és munkadarab sérüléshez, valamint anyagi károkhoz vezethet.

A gépen található figyelmeztető címkék utasításait feltétlenül tartsa be. Ezeket a címkéket ne szedje le és ügyeljen azok épségére is.

Az esetleges kommunikáció megkönnyítéséhez írja ide a számla vagy vásárlási bizonylat számát.

LEÍRÁS

Kompakt csőhajlító, acélcsővek hajlításához, hajlító erő 16 t. A maximális hajlítási szög 90°. A készülék alaptartozéka 8 db öntöttvas ág (pofa), a következő átmérőjű csövek hajlításához: 1/2" (15 mm); 3/4" (20 mm); 1" (25 mm); 1 1/4" (32 mm); 1 1/2" (40 mm); 2" (50 mm); 2 1/2" (65 mm); 3" (80 mm).

Megjegyzés Függőleges és vízszintes helyzetben használható.

MŰSZAKI ADATOK

Nyomás	16 t
Maximálisan hajlítható szög	90°
Hajlító pofák	1/2" (15 mm)
.....	3/4" (20 mm)
.....	1" (25 mm)
.....	1 1/4" (32 mm)
.....	1 1/2" (40 mm)
.....	2" (50 mm)
.....	2 1/2" (65 mm)
.....	3" (80 mm)

A szöveg, az ábrák és az adatok a nyomtatás idején érvényesek. Termékeink állandó fejlesztése miatt a műszaki adatok előzetes figyelmeztetés nélkül is megváltozhatnak.

BIZTONSÁGI FIGYELMEZTETÉSEK

Ajánljuk, hogy a munkahelyen függessze ki a következő munkavédelmi figyelmeztető táblákat.

- "Előzd meg a leggyakoribb baleseteket" – HIDRAULIKUS HAJLÍTÓ

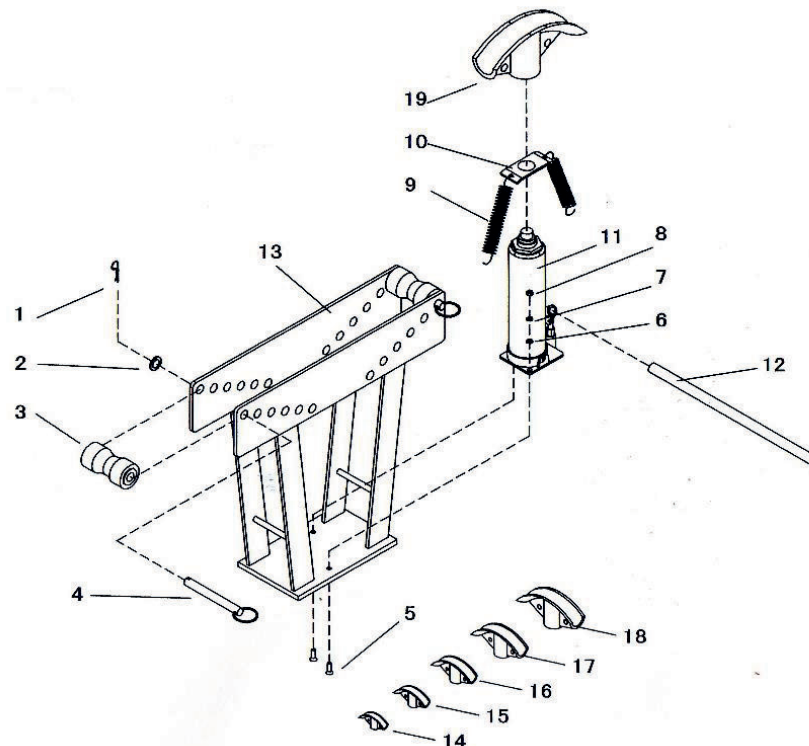


Sérülésveszélyre vagy anyagi kár kockázatára hívja fel a figyelmet.

Megjegyzés: a képek eltérhetnek a megvásárolt terméktől, ugyancsak eltérhet a tartozékok mennyisége és típusa is. Ez a fejlesztés következménye és az ilyen változások nem befolyásolják a termék működőképességét.

ROBBANTOTT ÁBRA ÉS ALKATRÉSZJEGYZÉK

SZÁM	MEGNEVEZÉS	MENNYISÉG
1	R-alakú sasszeg	2
2	Alátét 20	2
3	Henger	2
4	Tengely 19	2
5	Csavar M8 x 25	2
6	Alátét 8	2
7	Rugós alátét 8	2
8	Anyag M8	2
9	Rugó	2
10	Lap	1
11	Hidraulikus henger	1
12	Fogantyú	1
13	Keret	1
14	Hajlító szegmens (pofa) 1/2"	1
15	Hajlító szegmens (pofa) 3/4"	1
16	Hajlító szegmens (pofa) 1"	1
17	Hajlító szegmens (pofa) 1 1/4"	1
18	Hajlító szegmens (pofa) 1 1/2"	1
19	Hajlító szegmens 2"	1



- A gyártás során a készülékbe minőségi hidraulikus olajat töltöttünk be. A készülékbe kizárólag csak a gyártó által jóváhagyott olajat töltsön be.
- Gyakori használat esetén az olajat gyakrabban kell lecserélni. Az olajat a leeresztő nyíláson keresztül egy edénybe engedje ki. Ügyeljen arra, hogy a hidraulikus rendszerbe ne kerüljön semmilyen szennyeződés. A töltőnyíláson keresztül töltsön a rendszerbe minőségi hidraulikus olajat.

MEGSEMISÍTÉS

A termék élettartamának a lejáratát követően, a keletkező hulladék megsemmisítése során, az érvényes rendelkezésekkel összhangban kell eljárni. A termék fém és műanyag alkatrészekből áll, amelyek szétválogatás után újra feldolgozhatók.

1. A berendezést szerelje szét alkatrészeire.
 2. Az alkatrészeket az anyagaik szerint válogassa szét (fém, gumi, műanyag, stb.). A szétválogatott hulladékot adja le újrahasznosításra.
 3. Elektromos hulladék (használt elektromos kéziszerszámok, villanymotorok, tápegységek, elektronika, akkumulátorok, elemek...).
- Az elhasznált hidraulika olajat a hulladékkezelési törvény utasításainak megfelelően kell kezelni.
 - A gyűjtőhelyekről információt a település polgármesteri hivatalában, vagy az interneten találhat.

FIGYELMEZTETÉS!

Ha meghibásodás történik, a készüléket küldje el az eladó címére, a javítás a lehető legrövidebb időn belül megtörténik. A hiba rövid leírása meggyorsítja a hiba beazonosítását és a javítást. A jótállási időn belül a berendezéshez csatolja a garancialevelet és a vásárlási bizonylatot is. A jótállási idő után is állunk rendelkezésére és az esetleges javításokat kedvező áron végezzük.

A készülék védelme érdekében, a szállítás előtt a készüléket csomagolja be (lehetőleg az eredeti csomagolásába). Szállítás közbeni károsodásért nem vállalunk felelősséget és a szállító cégnél történő reklamációnál lényeges a csomagolás minősége és a sérülés elleni biztosítás.

 **Figyelmeztetés!**

Sérülésveszély!

 **Megjegyzés**

Kiegészítő információk

A biztonsági jeleket tartalmazó öntapadós címkék jelentése:



Általános figyelmeztetés



Használat előtt olvassa el az útmutatót!



Használj védőkesztyűt!



Védőcipő használata kötelező!



Használjon védőszemüveget!



Végtagok becsípődésének a veszélye!

A figyelmeztető öntapadós címkéket úgy helyezze el a gépen, hogy azok minden körülmények között, a gép üzembe helyezése előtt és működtetése közben is jól láthatók legyenek.

! Általános utasítások

- A csomagoláshoz használt műanyag zacskók gyermekek és állatok számára veszélyesek lehetnek.
- Ismerkedjen meg a berendezéssel, annak a tartozékaival, a kezelésével és működtetésével, valamint a helytelen használatából eredő lehetséges kockázatokkal.
- Gondoskodjon arról, hogy a készülék minden felhasználója alaposan megismerkedjen a készülék kezelésével és működtetésével, valamint a helytelen használatából eredő lehetséges kockázatokkal.
- A gépen található figyelmeztető címkék utasításait be kell tartani. Ezeket a címkéket ne szedje le és ügyeljen azok épségére is.
- A címkék sérülése vagy olvashatatlansága esetén rendeljen új címkét a gép szállítójától.
- A munkahelyet tartsa tisztán és rendezten. A rendetlen és rosszul megvilágított munkahely balesetek okozója lehet.
- Ne dolgozzon szűk vagy rosszul megvilágított munkahelyen. Ellenőrizze le a padló megfelelő stabilitását valamint a munkahelyhez való jó hozzáférhetőséget. Mindig álljon stabilan.
- Állandóan kövesse a munkafolyamatot és használja minden érzékszervét. Ne folytassa a munkát ha nem képes teljes mértékben a munkára koncentrálni.
- A szerszámokat tartsa karban és tiszta állapotban.
- A fogantyúkat és a működtető elemeket tartsa tisztán, száraz állapotban, azokon olaj- vagy zsírfoltok nem lehetnek.
- Ne engedje, hogy a berendezéshez állatok, gyerekek és illetéktelen személyek férjenek hozzá.
- Ne dugja a lábát vagy kezét a munkatérbe.
- A bekapcsolt és működésben lévő berendezést felügyelet nélkül hagyni tilos.
- A berendezést ne használja a rendeltetésétől eltérő célokra.
- A munka során használjon munkavédelmi eszközöket (pl. védőszemüveget, fülvédőt, védőmaszkot, biztonsági lábbelit, stb.).
- A berendezés közelében ne nyújtózkodjon, a munkához mindkét kezét használja.
- Ne dolgozzon a géppel, amennyiben alkohol vagy kábítószer hatása alatt áll.
- Ha szédül, beteg vagy rosszul van, akkor ne dolgozzon a géppel.
- A berendezésen bármilyen változtatást vagy átalakítást végrehajtani tilos. NE HASZNÁLJA a gépet, ha azon görbülést, repedést vagy más sérülést észlel.
- A berendezésen működés közben karbantartást végrehajtani tilos.
- Ha bármilyen szokatlan hangot hall vagy szokatlan jelenséget észlel, akkor azonnal szakítsa félbe a munkát és kapcsolja le a gépet.
- A kulcsokat és csavarhúzókat a gépből mindig távolítsa el.
- Gondoskodjon a gép megfelelő karbantartásáról. Használat előtt ellenőrizze le a gép sérülésmentességét.

- Javításhoz és karbantartáshoz csak eredeti pótkatrészeket használjon.
- A gyártó által nem engedélyezett és javasolt készülékek vagy tartozékok használata balesetet okozhat.
- Mindig az adott munkának megfelelő készülékeket és szerszámokat használjon. Ne terhelje túl a gépet és tartozékait, illetve ne használja olyan munkákhoz, amelyek nagyobb teljesítményű berendezést igényelnek.
- Ne terhelje túl a berendezést. A munkát úgy tervezze meg, hogy a gép túlterhelés nélkül, optimális megmunkálási sebességgel működhessen. A túlterhelés miatt bekövetkezett gépsérülésekre és meghibásodásokra a garancia nem vonatkozik.
- A berendezést óvja a túl magas hőmérséklettől és a közvetlen napsütéstől.
- A berendezés víz alatti vagy nedves környezetben végzett munkákra nem alkalmas.
- Ha a gépet hosszabb ideig nem használja, száraz, gyermekektől elzárt helyen tárolja.
- A gép beindítása előtt ellenőrizze le, hogy a biztonsági és védő elemek megfelelően és hatékonyan működnek-e. Győződjön meg arról, hogy a mozgó alkatrészek megfelelő állapotban vannak-e.
- Ellenőrizze le, hogy nincs-e repedt vagy beakadt alkatrész, illetve, hogy minden alkatrész megfelelően a helyén van-e. Ellenőrizzen le minden egyéb feltételt, amely a berendezés működését befolyásolhatja.
- Ha ez az útmutató másként nem rendelkezik, a sérült alkatrészeket és biztonsági elemeket meg kell javítani vagy ki kell cserélni.

! Hidraulikus berendezések

- Kis mennyiségű szivárgás (a szivattyúnál és a munkahengernél) természetes jelenség, ez nem jelenti azonnal a szivattyú és a munkahenger meghibásodását. A kiszivárgott olajat pótolni kell a rendszerben.
- A csatlakozások megbontása előtt a gépen állítson be légköri nyomást (csökkentse le az üzemi nyomást).
- A munka megkezdése előtt ellenőrizze le a csatlakozások tömítettségét, a szivárgásokat azonnal szüntesse meg.
- Rendszeresen ellenőrizze a tömlők állapotát. Amennyiben a tömlőn mechanikus sérülést vagy szivárgást tapasztal, akkor a készüléket azonnal kapcsolja le, és a tömlőt szakszervízben cseréltesse ki.
- A tömlőket nem szabad tekeréssel megterhelni - figyelje a tömlő felületén található vonalat (az nem lehet megtekeredett).
- A tömlőt ne vezesse olyan helyeken, ahol éles sarkok vagy tárgyak vannak, illetve fennáll a becsípődés vagy a mechanikus sérülés veszélye.
- A hidraulikus henger terhelhetőségét ne lépje túl. A dugattyút a maximális löketnél jobban ne tolja ki. Erővel a dugattyút kihúzható a hengerből.
- A gyorscsatlakozó megbontása után a védősapkát húzza fel a csatlakozóra (a hidraulikus rendszerbe nem kerülhet szennyeződés).
- Ha a hidraulikus henger nincs tengelyvonalon, akkor óvatosabban pumpáljon. Ha túl nagy erő kell a pumpáláshoz, akkor a munkát hagyja abba és állítsa be a hengert úgy, hogy az tengelyvonalon legyen. Ezzel csökkenteni lehet a pumpáláshoz szükséges erőt.
- A hidraulikus tömlőre ne helyezzen rá nehéz tárgyakat, előzze meg a tömlő megtekeredését. A tömlőt szabadon helyezze le (előzze meg a tömlő és a csatlakozók sérülését).
- A szerszámot tartsa távol sugárzó hőtől és nyílt lángtól, mert ezek a szerszám sérülését okozhatják.
- Az új tömlőt mindig fújja át sűrített levegővel, vagy azt öblítse ki hidraulikus olajjal.
- Falakon vagy más elválasztókon való átvezetés esetén használjon megfelelő átvezető elemeket, ezek állapotát rendszeresen ellenőrizze le.
- A hidraulikus olaj padlóra szivárgása csúszásveszélyt idéz elő. A kiszivárgott olajat azonnal fel kell takarítani, és a takarításhoz használt anyagokat (ítató szer vagy rongy stb.) zárt edényben tárolva kell átadni a megsemmisítésre kijelölt szervezetnek (hulladékgyűjtő helynek).
- Ne keverje össze a különböző gyártóktól származó hidraulikus olajokat. Az olajat a használat intenzitásának függvényében cserélje. Nem rendszeres használat esetén az olajat évente 1-szer cserélje le. Intenzív használat esetén havonta 1-szer cseréljen olajat. **HLP46** típusú hidraulikus olaj használatát javasoljuk, amelyet a kínálatunkból **42004** számon tud megrendelni. Ez az olaj a legtöbb hidraulikus berendezésben használható.
- A hidraulikus olajat előírt rendszerességgel cserélje ki a rendszerben. Az első olajcserét az üzembe helyezést követő 1. hónap után javasoljuk végrehajtani (a használat intenzitásától függetlenül).
- Olajcsere során ügyeljen a tisztaságra, csak tiszta hidraulikus olajat használjon. A rendszerbe került szennyeződések csökkentik a berendezés élettartamát és meghibásodásokat okozhatnak.
- A szennyeződések gépbe való bejutásának a megakadályozása érdekében használjon dugókat és fedeleket.

SZERELÉS

- A csomagolás kidobása előtt ellenőrizze le, hogy abban nem maradt-e valamilyen alkatrész. Ha igen, akkor keresse meg az adott alkatrészt az összeállítási rajzon vagy az alkatrészlistán és szerelje fel a helyére.

A készülékben hajlítható csövek:

- varratmentes kör keresztmetszetű acélcsövek.
- Más típusú és anyagú csöveken hajtson végre próbahajlítást.
 1. A készüléket sima és szilárd padlóra állítsa fel, vagy tegye munkaasztalra. MEGJEGYZÉS: Ha a készüléket asztalra helyezi le, akkor a készüléket megfelelő eszközzel rögzítse az asztallaphoz.
 2. Minden pofán meg van jelölve a hajlítható csőátmérő (például: 3/4", 1", 1 1/2" stb.). A pofát próbaképpen helyezze a hajlítandó csőre.
 3. A pofát tegye a hidraulikus henger dugattyújára.
 4. A cső átmérőjétől és a hajlítási szögétől függően a kitámasztó görgőt (3) is állítsa be.

A kitámasztó görgőt a következő módon szerelje be a kívánt helyre:

- A. Húzza ki az R-alakú sasszeget (1).
- B. Húzza ki a 19 mm átmérőjű tengelyt (4), és a görgőt (3) tegye a kívánt furathoz az állványban (13).
- C. A 19 mm átmérőjű tengelyt dugja be az állvány és a görgő furatába.
- D. A 19 mm átmérőjű tengelyt (4) R-alakú sasszeggel (1) rögzítse.
5. A B, C és D lépéseket ismételve meg a másik kitámasztó görgő esetében is.
6. A pumpáló kar (12) bordás végével zárja el a hidraulikus hengeren a szelepet (az óramutató járásával azonos irányba).
7. A pumpáló kard dugja a hidraulikus hengerbe és pumpáló mozgást végezve emelje meg a dugattyút és a hajlító pofát.
8. A hajlítás befejezése után a pumpáló kart húzza ki a hengerből és a szelepet nyissa meg (az óramutató járásával ellenkező irányba). A kilazított és meghajlított csövet vegye ki a készülékből.

KARBANTARTÁS

- A szerszámokat és a gépet tartsa tisztán. A berendezés mechanizmusába kerülő szennyeződések a berendezés károsodását okozhatják.
- A tisztításhoz ne használjon agresszív tisztítószeret és oldószereket.
- A műanyag részeket mosogatószeres vízbe mártott ruhával törölje meg.
- A fém felületeket petróleumba mártott ruhával törölje meg.
- A nem használt berendezést lekonzerválva, száraz helyen tárolja, ahol nem fog rozsdásodni.
- A karbantartási munkákat csak szakember végezheti el.
- A javításhoz csak eredeti alkatrészeket használjon.

Hidraulika

Az olaj betöltése

- A betöltés előtt alaposan törölje meg a betöltő és leeresztő nyílás környékét. Ezzel megelőzheti, hogy a hidraulikus rendszerbe szennyeződés kerüljön.
- Az olajsint ellenőrzése előtt a készüléket (pumpáló egységet) állítsa vízszintes helyzetbe. Amennyiben a készülékben van nivópálca, akkor a szokásos módon ellenőrizze le az olajsintet.
- A hidraulikus olajat a betöltő nyílás széléig töltsse be.