

## GARANCIALEVÉL

1. A KH Trading által forgalmazott termékekre az eladás napjától számítva 24 hónap garanciát nyújtunk a polgári törvénykönyv értelmében, vagy 12 hónapot a kereskedelmi törvénykönyv értelmében, a garancia-vállalás a kimutatott anyaghibákra és gyártási hibákra vonatkozik. Más, közvetlen vagy közvetett, személye- ket vagy anyagot érintő károkra vonatkozó igények kizárva.
2. A garancia-vállalás nem vonatkozik szakszerűtlen szerelés vagy kezelés, túlterhelés, a használati útmutató előírásainak be nem tartása, nem megfelelő alkatrész vagy munkaeszköz használata, illetéktelen személy beavatkozása, szállítás során vagy mechanikus sérülések által bekövetkező károkra. Néhány terméknel vagy részeinél, mint pl. tartozék, motor, szigetelés és forrólevegős elemek, amelyek időszakos cserét igényelnek, a használat során elhasználódásra lehet számítani, ami már nem garancia tárgya.
3. A jótállási igény érvényesítésénél igazolni kell, hogy a terméket ott vásárolták, ahol a reklamációt benyújtják, és hogy a jótállási idő még nem járt le. E célból, a reklamáció mielőbbi elintézése érdekében azt javasoljuk, hogy nyújtsa be a garancialevelet, melyen szerepel a gyártás és a vásárlás ideje, a gyártási szám (sorozats- zám), az eladóhely pecsétje és az eladó aláírása, ill. az érvényes vásárlási bizonylatot.
4. A reklamációt azon az eladóhelyen érvényesítse, ahol a terméket vette, ill. szét nem szedett állapotban küldje javításra.
5. A jótállási idő meghosszabbodik a termék garanciális javításának idejével. A reklamált terméket javításra a hiba leírásával küldje, rendszeren becsomagolva (legjobb az eredeti dobozban, amit erre a célra ajánlott megőrizni) és a mellékelt és kitöltött garancialevéllel vagy más bizonylattal, ami a reklamációs jogot alátámasztja.
6. A terméket szervizbe csak tiszta állapotban adja le. Ellenkező esetben higiéniai okokból nem fogadható el, vagy díjat kell számlázni a tisztításért.

### KH TRADING, Kft.

**Pf. 142  
1506 Budapest**

### Nyitvatartási idő:

Hétfő - péntek: 8:00-17:00

Tel.: 06/40/900-800 Fax: 06/1/99-999-77  
(csak egy helyi hívás díját fizeti)

INTERNET: [www.uni-max.hu](http://www.uni-max.hu)  
[ertekekesites@uni-max.hu](mailto:ertekekesites@uni-max.hu)  
[sales@uni-max.hu](mailto:sales@uni-max.hu)

### SZERVÍZ

**Logistic centre Klecany (Klecany Logisztikai Központ)  
Topolová 483  
250 67 Klecany  
Czech Republic**

**Reklamáció és szervíz:** Magyarországi vevőink számára egy reklamációs gyűjtőhelyet üzemeltetünk, hogy minél jobban megkönnyítsük a reklamációs folyamatot. Az árut postán vagy a Trans-o-flex gyűjtőszolgálat segítségével lehet elküldeni a következő címre.

A csomagon jól látható módon tüntesse fel: **"KH Trading begyűjtés"**

**Trans-o-flex Hungary Kft. logisztikai központ  
Heltai Jenő utca 73  
Gyál, 2360**

Bővebb információért forduljon a magyarországi callcentrum-hoz: [ertekekesites@uni-max.hu](mailto:ertekekesites@uni-max.hu)  
06/40/900-800

Termék: <b>75 L-ES MOSÓASZTAL LERAKÓPOLCCAL</b>	
Típus: <b>TRG4001</b>	Sorozatszám (terméksorozat):
Gyártás dátuma:	A javítóműhely megjegyzései:
Eladás dátuma, pecsét, aláírás:	

# www.uni-max.com

## HASZNÁLATI ÚTMUTATÓ

### 75 L-ES MOSÓASZTAL LERAKÓPOLCCAL



## TRG4001

Tisztelt vásárló, köszönjük, hogy a KH Trading s.r.o. cég termékét választotta. Cégünk kész Önnek szolgálatait felajánlani – a termék megvétele előtt, közben és után. Ha valamilyen kérdése, javaslata vagy ajánlata van, lépjen kapcsolatba üzletünkkel. Igyekszünk javaslatát mérlegelni és reagálni rá a lehetőségeink keretén belül.

**A berendezés első használata ezen útmutató szerint jogi lépés, amellyel a felhasználó szabad akaratából megerősíti, hogy ezen útmutatót alaposan áttanulmányozta, teljesen megértette, és megismerkedett minden kockázattal.**

**FIGYELEM! Ne kísérelje meg a berendezést működésbe hozni (ill. használni), amíg nem ismerkedett meg a teljes használati útmutatóval. Az útmutatót őrizze meg későbbi használatra.**

**Szenteljen figyelmet főleg a munkavédelmi utasításoknak. Ezen utasítások be nem tartása vagy pontatlan teljesítése személyi sérülést okozhat a kezelőnek vagy más személyeknek, esetleg sérülhet a berendezés vagy a feldolgozandó anyag.**

**Különösen ügyeljen a termék címkéin található biztonsági utasítások betartására.**

**Ezeket a címkéket ne távolítsa el és ne tegyen bennük kárt.**

Az esetleges kapcsolatfelvétel felgyorsítása érdekében írja ide a számla ill. a blokk számát.

## LEÍRÁS

75 literes mosókáddal ellátott mosóasztal, a szivattyú 12 l/perc folyadékáramlást biztosít, praktikus perforált lerakópolc gyűjtőedénnyel a lecsepegő mosófolyadék felfogásához, acéllemez kivétel. A könnyebb mozgathoz kerekekkel van felszerelve, 2 kerék fékezhető. A készülék tartozéka a szivattyú és a rugalmas csőre erősített fűvóka. Az asztal méretei: szélesség 100 cm, magasság 90 cm, a kád mélysége 20 cm. Tápfeszültség 230 V/50 Hz

## MŰSZAKI ADATOK

Műszaki adatok	
A készülék méretei	770 × 540 × 908 mm
A tartály méretei	760 × 530 × 275 mm
A mosókád maximális űrtartalma	75 l
A szivattyú maximális áteresztőképessége	12 l/perc
Elektromos paraméterek	230 V/50 Hz/0,5 A
Bruttó tömeg	28 kg

DÁTUM	FELJEGYZÉS AZ ELVÉGZETT JAVÍTÁSRÓL ÉS KARBANTARTÁSRÓL	SZAKSZERVIZ

## BIZTONSÁGI INTÉZKEDÉSEK

- A terméket csak 18 évesnél idősebb, megfelelő munka- és egészségvédelmi oktatásban részesült személy használhatja.
- A berendezés kezeléséhez a felhasználónak rendelkeznie kell orvos hozzájárulásával.

### Ezen utasításokban használt jelek



Vigyázat!  
Sérülés vagy nagy anyagi kár kockázatát jelzi.



Vigyázat!  
Károsodás veszélye



Megjegyzés:  
Kiegészítő információ

### ! Általános figyelmeztetések

- A csomagoláshoz használt műanyag zacskók gyermekek és állatok számára veszélyesek lehetnek.
- Ismerkedjen meg a berendezéssel, annak kezelésével, működésével, elemeivel és a helytelen használatából eredő lehetséges kockázatokkal.
- Gondoskodjon róla, hogy a berendezés használója alaposan megismerkedjen a berendezés kezelésével, működésével, elemeivel és a használatából eredő lehetséges kockázatokkal.
- Mindig tartsa be a címkéken feltüntetett biztonsági utasításokat. Ezeket a címkéket ne távolítsa el és ne tegyen bennük kárt. Ha sérült vagy olvashatatlan a címke, lépjen kapcsolatba az eladóval.
- Tartsa rendben és tisztán a munkahelyet. A rendetlenség a munkaterületen balesetet okozhat.
- Soha ne dolgozzon szűk vagy rosszul megvilágított helyen. Mindig ellenőrizze, hogy a talaj stabil és a munka jól hozzáférhető legyen. Mindig álljon stabilan.
- Állandóan kövesse a munkafolyamatot és használja minden érzékszervét. Ne folytassa a munkát, ha nem tud rá teljesen koncentrálni.
- A szerszámait tartsa karban és tisztán.
- A hajtókart és vezérlőelemeket tartsa szárazon, olaj- vagy zsírfoltoktól mentesen.
- Ne engedje, hogy a berendezéshez állatok, gyerekek és illetéktelen személyek férjenek hozzá.
- Ne dugja a lábát vagy kezét a munkatérbe.
- Soha se hagyja a berendezést működés közben felügyelet nélkül.
- A berendezést ne használja más célra, mint amire tervezték.
- A munka során használjon munkavédelmi eszközöket (pl. védőszemüveget, fülvédőt, védőmaszkot, biztonsági lábbelit, stb.).
- Ne nyújtózkodjon túl messzire, mindig mindkét kezét használja.
- Ne használja a berendezést alkohol vagy kábítószer hatása alatt.
- Ha szédül, elgyengülésektől, ájulásoktól szenved, ne használja a berendezést.
- A berendezés bármilyen módosítása tilos. NE HASZNÁLJA, ha görbülést, repedést vagy más sérülést észlel.
- Soha se végezzen karbantartást a berendezésen működés közben.
- Ha bármiféle szokatlan hangot vagy más szokatlan jelenséget észlel, azonnal szakítsa félbe a munkát és kapcsolja ki a gépet.
- A gép használata előtt ellenőrizze, hogy minden csavar jól be van húzva.
- Gondoskodjon a gép megfelelő karbantartásáról. Használat előtt ellenőrizze, hogy a gép nem sérült-e meg.
- Javításnál és karbantartásnál csak eredeti pótalkatrészeket használjon.
- A gyártó által nem javasolt kiegészítő berendezések vagy tartozékok használata sérüléshez vezethet.
- Az adott munkának megfelelő berendezéseket használjon. Ne terhelje túl a gépet vagy a kis teljesítményű alkatrészeket, és ne használja őket olyan munkához, amely nagyobb berendezést igényel.
- Ne terhelje túl a berendezést. A munkát úgy tervezze meg, hogy a gép megerőltetés nélkül optimális sebességgel működhessen. A túlerőltetéssel okozott károokra nem vonatkozik a jótállás.
- Óvja a berendezést a túlzott hőtől és napsugárzástól.

- Ha a gépet hosszabb ideig nem használja, száraz, gyermekektől elzárt helyen tárolja.
- A gép beindítása előtt ellenőrizze, hogy valamennyi biztonsági elem simán és hatékonyan működik-e. Győződjön meg róla, hogy minden mozgó alkatrész jó állapotban van.
- Ellenőrizze, nincs-e repedt vagy beakadt alkatrész, győződjön meg róla, hogy minden alkatrész megfelelően illeszkedik-e. Ellenőrizzen minden egyéb feltételt, amely a berendezés működését befolyásolhatja.
- Ha ez az útmutató másként nem rendelkezik, a sérült alkatrészeket és biztonsági elemeket meg kell javítani vagy ki kell cserélni.

#### ! **Összeállítások**

- Ne használja a berendezést, amíg nincs teljesen összeállítva az útmutató szerint.


#### ! **Elektromos berendezés**

- Elektromos szerszámok használatánál mindig be kell tartani az alapvető óvintézkedéseket, beleértve a következőket, a tűzveszély, áramütés és személyi sérülés kockázatának megelőzése érdekében. Ezen termék üzembe helyezése előtt olvassa el és jegyezze meg ezeket az utasításokat.
- Győződjön meg róla, hogy a csatlakozó a megfelelően rögzített konnektorba van bedugva. A hálózati feszültségnek meg kell egyeznie a címkén jelzett feszültséggel, nehogy a motor túlmelegedjen és kiégjen, vagy ellenkezőleg, elégtelen teljesítményt nyújtson.
- Mielőtt bekapcsolja a hálózatba, győződjön meg róla, hogy a kapcsoló OFF (kikapcsolt) állásban legyen. Ha a berendezésnek nincs főkapcsolója, a csatlakozó szolgál helyette erre a célra. A munka befejezése után húzza ki a hálózati vezeték csatlakozóját a konnektorból.
- Az elektromos készülékeket soha ne a kábelnél fogva mozgassa. Ne a kábelnél fogva húzza ki a dugót az aljzatból.
- Védje a tápkábelt a magas hőtől, olajtól, oldószerektől és éles tárgyaktól.
- Rendszeresen ellenőrizze a kábelt és sérülés esetén szakemberrel javíttassa meg. Rendszeresen ellenőrizze a hosszabbító kábeleket és sérülés esetén cserélje ki őket.
- Szükség esetén mindig jó minőségű hosszabbító kábelt használjon megfelelő teljesítménnyel, és teljesen tekerje le. Rendszeresen ellenőrizze, nem sérült-e. A hibás kábelt ki kell cserélni vagy meg kell javítani.
- Karbantartás, javítás, alkatrészcsere és hasonló tevékenységek megkezdése előtt kapcsolja ki a főkapcsolót és húzza ki a csatlakozót a konnektorból.
- Ügyeljen arra, hogy a berendezés önmagától ne kapcsolhasson be. Az ujjait ne tartsa az indító gépezet közelében, ha nem feltétlenül szükséges.
- Ha a berendezést hozzá kell erősíteni a munkaasztalhoz, a szerelés befejezése után engedje ki a biztosító gombot.
- Ne működtesse robbanásveszélyes környezetben (lakkozásnál, gyúlékony folyadékokkal való munkánál stb.)
- Ne használja nedves környezetben, vagy ha a berendezés nedves. Az elektromos berendezést normál környezetre tervezték, ahol a hőmérséklet +5 és +40 °C között van, és a relatív páratartalom + 40°C hőmérséklet esetén nem haladja meg az 50%-ot.
- Az elektromos berendezéseknek meghatározott időközönként rendszeres ellenőrzésen kell átesniük.

#### ! **Mosóberendezés**

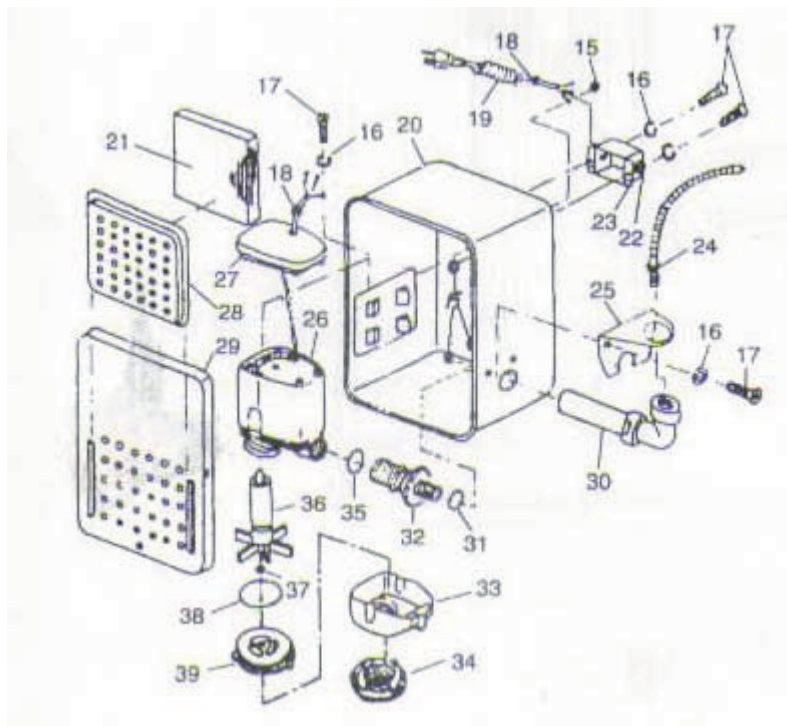
- Biztonsági okokból csak 55°C feletti lobbaspontú tisztítószereket használjon.
- Ne használjon gyúlékony, agresszív vagy korrózív hatású szereket, sem olyanokat, amelyekből mérgező vagy káros gázok szabadulhatnak fel.
- ! Használjon személyi munkavédelmi eszközöket, mint pl. kesztyűt, szemüveget, esetleg respirátort, a tisztítószert gyártójának útmutatása szerint.
- Ne használjon nitro oldószert alapú szereket.
- Csak olyan vegyszereket használjon, amelyet gyártójuk mechanikai alkatrészek mosására alkalmasnak minősített, a használat során tartsa be a mellékelt utasításokat.
- A használt tisztítófolyadékot az érvényes környezetvédelmi előírásoknak megfelelően semmisítse meg.
- A maximális üzemi nyomás 0,05 MPa (0,5 bar).

#### ! **Tűzvédelmi előírások**

- Ne dolgozzon gyúlékony anyagok közelében
-  A tartály nem lehet hőforrás közelében.
- ! A tartályon ne végezzen hegesztést.

## AZ ALKATRÉSZEK RAJZA

Tétel száma	Leírás	Mennyiség
1	Borítás	1
2	Munkakosár	1
3	Rugó ülés	4
4	Szegecs	4
5	Biztonsági címke	1
6	Munkalap	1
7	A berendezés teste	1
8	A rugó alátétje	24
9	Anya	24
10	Tömítőgyűrű	1
11	Csatlakozó	1
12	Polc	1
13	A berendezés lába	4
14	Csavar	24
15	Anya	5
16	A rugó alátétje	5
17	Csavar	5
18	Kábelátvezető	2
19	Kábel és csatlakozó	1
20	A pumpa háza	1
21	Kijelző	1
22	Kapcsoló	1
23	Kapcsolószekrény	1
24	Rugalmas cső	1
25	L-profil	1
26	A pumpa teste	1
27	A pumpa hátsó borítása	1
28	A szűrő fedele	1
29	A pumpszekrény borítása	1
30	Könyök	1
31	Műanyag alátét	1
32	Torok	1
33	A szabályozó helye	1
34	Szűrő	1
35	Tömítés	1
36	Vízpumpa	1
37	A rugó alátétje	2
38	Tömítés	1
39	A vízpumpa tartója	1



- Munka közben a dohányzás és a nyílt láng használata tilos.
- ! Használjon személyi munkavédelmi eszközöket, mint pl. kesztyűt, szemüveget, esetleg respirátort, a tisztítószert gyártójának útmutatása szerint.

## ÖSSZESZERELÉS

- Mielőtt a berendezés csomagolását kidobja, győződjön meg róla, hogy nem maradt-e benne valamilyen alkatrész. Ha igen, keresse meg az adott alkatrészt az összeállítási rajzon vagy az alkatrészlistán és szerelje fel.
1. Vegye ki az alkatrészeket a berendezés belsejéből.
  2. Ellenőrizze, hogy le van-e zárva a berendezés fedele. Állítsa a berendezést a fedelére.
  3. Az M6×12 philips csavarok és az M6 anyák segítségével szerelje fel a 4 lábat a támasztékokra. Ne húzza meg a csavarokat!
  4. Az alsó polcot helyezze el a berendezés lábai közé úgy, hogy a sima felület felfelé nézzen, és az M6×12 philips csavarok és az M6 anyák segítségével rögzítse a lábakhoz.
  5. A berendezés lábait erősen szorítsa hozzá az alsó polchoz és húzza meg az alsó polc csavarjait.
  6. Húzza meg a 3. lépésben felszerelt csavarokat.
  7. Állítsa fel a berendezést. Ügyeljen rá, hogy a fedél zárva legyen.
  8. Helyezze be a berendezésbe a munkalapot és a kosarat.
  9. A berendezés oldalán levő nyílásba szerelje be a pumpa tartozékait. Azután szerelje fel a szűrőt.
  10. Csatlakoztassa a berendezést 240 V/50 Hz földelt hálózathoz és töltsen meg a kádat a meghatározott mennyiségű mosóoldattal.
  11. Kapcsolja be a berendezést. A mosóoldatnak most folynia kell a rugalmas csőből.

## KEZELÉS

**Engedélyezett mosóoldat:** Háztartási vizes tisztítószer (pH 6 – 8)

Figyelem! Másfajta oldat használata a berendezés károsodását okozhatja. Pl. metil-etil-keton (MEK), perklóretilén vagy triklóretilén használata.

## PROBLÉMÁK ELHÁRÍTÁSA

Valószínűleg az egyetlen probléma, ami a berendezés használata során felmerülhet, hogy a cső rugalmas fűvókájának csökken az áteresztőképessége, vagy egyáltalán nem folyik át a tisztítóoldat. Ennek valószínű oka a rugalmas cső szennyeződése vagy eldugulása.

### Megoldás:

1. Ellenőrizze, hogy világít-e az ellenőrző lámpa a kapcsolószekrényen.
2. Szigetelt kézi csavarhúzóval finoman érjen hozzá a motor házához. A mágneses vonzóerő oszcillációja enyhén odahúzza a csavarhúzót a motorhoz.
3. Húzza ki a berendezést az elektromos hálózathoz. Vegye ki a rugalmas csövet a pumpa kivezető csővéből.
4. A 3 csavar kicsavarásával vegye le a pumpa előlapját. Távolítsa el a vízpumpa környékén levő idegen tárgyakat.
5. A fent leírt lépéseket fordított sorrendben elvégezve szerelje újra össze a berendezést.

## KARBANTARTÁS

- A berendezést mindig tartsa tisztán. Az eszköz mechanizmusába kerülő szennyeződések az eszköz károsodását okozhatják.
- A tisztításhoz ne használjon agresszív tisztítószerket és oldószereket.
- A műanyag részeket szappanos vízbe mártott ronggyal javasolt áttörölni.
- A fém felületeket petróleumba mártott ronggyal tisztítsa.
- A nem használt készüléket konzerválva, száraz helyen tárolja, ahol nem fog rozsdásodni.
- Minden karbantartási munkát csak szakember végezhet.
- A javításhoz csak eredeti alkatrészt használjon.

## MEGSEMMISÍTÉS

A termék élettartamának lejártá után a keletkező hulladék megsemmisítése során az érvényes rendelkezésekkel összhangban kell eljárni. A termék fém és műanyag részekből áll, amelyek szétválogatás után külön újrahasznosíthatók.

1. Szerelje ki a gép minden alkatrészét.
2. Az alkatrészeket válogassa szét anyaguk szerint (fém, gumi, műanyag, stb.).  
A szétválogatott hulladékot adja le újrahasznosításra.
3. Elektromos hulladék (használt elektromos kéziszerszámok, villanymotorok, töltők, elektronika, akkumulátorok, elemek...).

A hulladékra vonatkozó érvényes előírások szerint az elektromos hulladék veszélyes hulladék, amelynek megsemmisítése különleges eljárást igényel.

Az elektromos hulladékot tilos háztartási hulladék közé kidobni.

A készülék leadható elektromoshulladék-gyűjtő helyeken is. A gyűjtőhelyekről információt a települési képviselőtől vagy az interneten találhat.

## FIGYELEM

Ha meghibásodás történik, a készüléket küldje el az eladó címére, a javítás a lehető legrövidebb időn belül megtörténik. A hiba rövid leírása meggyorsítja a hibakeresést és a javítást. A jótállási időn belül a készülékhez csatolja a garancialevelet és a vásárlási bizonylatot. A jótállási idő után is állunk rendelkezésére és az esetleges javításokat kedvező áron végezzük.

Annak érdekében, hogy megelőzze a gép sérülését a szállítás során, biztonságosan csomagolja be vagy használja az eredeti csomagolást. Szállítás közbeni károsodásért nem vállalunk felelősséget. A szállító cégnél történő reklamációnál lényeges a csomagolás minősége és a sérülés elleni biztosítás.

Megj.: A képek eltérhetnek az adott terméktől, szintűgy eltérhet a hozzáadott tartozékok mennyisége és típusa. Ez a fejlesztés következménye és az ilyen változások nem befolyásolják a termék működőképességét.

## AZ ALKATRÉSZEK RAJZA

