

GARANCIALEVÉL

1. Az UNI-MAX által forgalmazott termékekre, az eladás napjától számítva: a Polgári Törvénykönyv rendelkezései alapján 24 hónap; a Kereskedelmi Törvénykönyv rendelkezései alapján 12 hónap garanciát ad. A garancia az anyaghibákra és a gyártási hibákra vonatkozik. Az egyéb, közvetett vagy közvetlen károkozásokért és meghibásodásokért, személyi sérülésekért vagy anyagi károkért nem vállalunk felelősséget.
2. A garancia nem vonatkozik a szakszerűtlen szerelés vagy használat, a túlterhelés, a használati útmutató előírásainak be nem tartása, nem megfelelő alkatrész vagy szerszám használata, illetéktelen személy beavatkozása, vagy nem megfelelő szállítás, illetve mechanikus sérülések miatt bekövetkezett károkra. Bizonyos termékeknél és alkatrészeiknél (például tartozékok, motorok, szénkefék, tömítő elemek és fűvókák stb.) a felhasználás során bekövetkező elhasználódást természetes kopásként kell kezelni, ezért ezekre a garancia nem vonatkozik.
3. A jótállási igény érvényesítéséhez igazolni kell a termék megvásárlását, valamint a garanciára való jogosultságot (a garancia ideje még nem járhat le), a reklamációt a vásárlás helyén kell bejelenteni. E célból, a reklamáció mielőbbi elintézése érdekében azt javasoljuk, hogy nyújtsa be a garancialevelet, melyen szerepel a gyártás és a vásárlás ideje, a gyártási szám (sorozatszám), az eladó bélyegzője és aláírása, illetve mutassa be a vásárlási bizonylatot (számlát stb.).
4. A reklamációt annál az eladónál kell bejelenteni ahol a terméket megvásárolta. A terméket komplett és összeszerelt állapotban kell megküldeni.
5. A garanciaidő a garanciális javítás időtartamával automatikusan meghosszabbodik. A reklamált terméket a hiba részletes leírásával, szabályszerűen becsomagolva (lehetőleg az e célból megőrzött eredeti csomagolásban), a mellékelt és kitöltött garancialevéllel, illetve egyéb, a vásárlást igazoló bizonylattal (számlával stb.) együtt küldje meg javításra.
6. A terméket a szervíz csak tiszta állapotban veszi át. Amennyiben a termék szennyezett, akkor a szervíz az átvételt megtagadhatja, vagy a tisztítás költségeit kiszámlázhatja a gép tulajdonosának.

KH TRADING, Kft.

Pf. 142

1506 Budapest

Tel.: 06/40/900-800

Fax: 06/1/99-999-77

(csak egy helyi hívás díját fizeti)

Nyitvatartási idő:

Hétfő - péntek: 8:00-17:00

INTERNET: www.uni-max.hu

ertesites@uni-max.hu

sales@uni-max.hu

SZERVÍZ

UNI-MAX

Hlavní 29

277 45 Úžice

Czech Republic

Reklamáció és szervíz: Magyarországi vevőink számára egy reklamációs gyűjtőhelyet üzemeltetünk, hogy minél jobban megkönnyítsük a reklamációs folyamatot. Az árut postán vagy a Trans-o-flex gyűjtőszolgálat segítségével lehet elküldeni a következő címre.

A csomagon jól látható módon tüntesse fel:

„KH Trading begyűjtés“

Trans-o-flex Hungary Kft. logisztikai központ

Heltai Jenő utca 73

Gyál, 2360

Bővebb információért forduljon a magyarországi callcentrum-hoz: ertesites@uni-max.hu

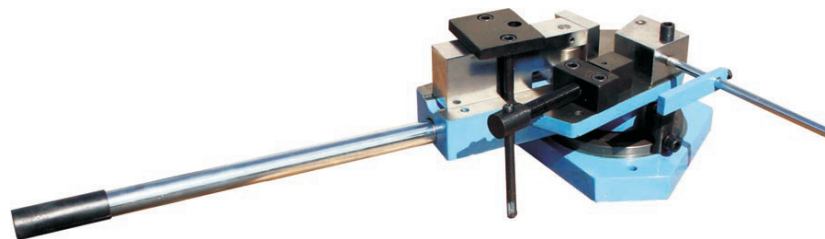
06/40/900-800

Termék: UNIVERZÁLIS HAJLÍTÓ	
Típus: UB007	Gyártási szám (sorozatszám):
Gyártás időpontja:	Eladás időpontja, bélyegző, aláírás:
Javítási bejegyzések:	

www.uni-max.com

HASZNÁLATI ÚTMUTATÓ

UNIVERZÁLIS HAJLÍTÓ



UB007

Tisztelt vásárló! Köszönjük, hogy a KH Trading s.r.o. cég termékét választotta. Cégünk készen áll arra, hogy a termék megvétele előtt, a vásárlás folyamán és a használat közben is rendelkezésére álljunk a szolgáltatásainkkal. Ha valamilyen kérdése, javaslata vagy ajánlata van, lépjen kapcsolatba üzletünkkel. A lehetőségeink keretein belül mérlegeljük javaslatát és reagálunk a kérdéseire.

A berendezés első használata ezen útmutató szerint jogi lépés, amellyel a felhasználó szabad akaratából megerősíti, hogy ezen útmutatót alaposan át tanulmányozta, teljesen megértette és megismerkedett minden kockázattal.

FIGYELEM! Ne kísérelje meg a berendezést működésbe hozni (ill. használni), amíg nem ismerkedett meg a teljes használati útmutatóval. Őrizze meg az útmutatót, később is szüksége lehet rá. Különös figyelmet fordítson a munkavédelmi utasításokra. A munkavédelmi utasítások figyelmen kívül hagyása vagy azok nem megfelelő végrehajtása, a gépkezelő vagy egyéb személyek sérüléséhez, gép- és munkadarab sérüléshez, valamint anyagi károkhoz vezethet. A gépen található figyelmeztető címkék utasításait feltétlenül tartsa be. Ezeket a címkéket ne szedje le, és ügyeljen azok épségére is.

Az esetleges kommunikáció megkönnyítéséhez írja ide a számla vagy vásárlási bizonylat számát.

LEÍRÁS

A hajlító géppel különböző műveleteket lehet végrehajtani. A munkadarabokat éles szögben vagy ívesen lehet meghajlítani, akár 360°-ban is. A spirál sablonokkal spirál alakokat lehet hajlítani.

Mellékelt tartozékok:

Kör sablon, átmérő 60 mm

Spirál hajlító sablon

Sablonrögzítő csap

Imbuszkulcsok

Hajlított minták



MŰSZAKI ADATOK

Maximális hajlítási feszültség	4,42 t/cm ²
Hajlított profil anyaga.....	kis szénttartalmú acél
Kör keresztmetszet	16 mm
Téglalap keresztmetszet	30 × 8 mm
Négyzet keresztmetszet	13 mm
Hajlított profil anyaga.....	puha acél
Kör keresztmetszet	12 mm
Téglalap keresztmetszet.....	30 × 6 mm
Négyzet keresztmetszet	10 mm
Hajlított profil anyaga.....	vörös- és sárgaréz
Kör keresztmetszet	16 mm
Téglalap keresztmetszet.....	30 × 8 mm
Négyzet keresztmetszet	12 mm
Hajlított profil anyaga.....	alumínium
Kör keresztmetszet	18 mm
Téglalap keresztmetszet.....	30 × 10 mm
Négyzet keresztmetszet	15 mm
Súly.....	22 kg

A szöveg, az ábrák és az adatok a nyomtatás idején érvényesek. Termékeink állandó fejlesztése miatt a műszaki adatok előzetes bejelentés nélkül is megváltozhatnak.

Feljegyzések a javításokról és karbantartásokról:

DÁTUM	FELJEGYZÉS AZ ELVÉGZETT JAVÍTÁSRÓL ÉS KARBANTARTÁSRÓL	SZERVIZ

Az útmutatóban használt jelölések:



Figyelem!

Sérülésveszélyre vagy anyagi kár kockázatára hívja fel a figyelmet.



Veszély!

Sérülésveszély!



Megjegyzés:

Kiegészítő információk.



Személyi védőfelszerelés használata szükséges.



Általános információk

- Ismerkedjen meg a berendezéssel, annak a tartozékaival, a kezelésével és működtetésével, valamint a helytelen használatából eredő lehetséges kockázatokkal.
- Gondoskodjon arról, hogy a készülék minden felhasználója alaposan megismerkedjen a készülék kezelésével és működtetésével, valamint a helytelen használatából eredő lehetséges kockázatokkal.
- A gépen található figyelmeztető címkék utasításait be kell tartani. Ezeket a címkéket ne szedje le, és ügyeljen azok épségére is. A címkék sérülése vagy olvashatatlansága esetén rendeljen új címkét a gép szállítójától.
- A cipője talpa ne legyen kopott és sima.
- Ne dolgozzon szűk vagy rosszul megvilágított munkahelyen. Ellenőrizze le a padló megfelelő stabilitását valamint a munkahelyhez való jó hozzáférhetőséget.
- A szerszámokat tartsa karban és tiszta állapotban.
- A fogantyúkat és a működtető elemeket tartsa tisztán, száraz állapotban, azon olaj- vagy zsírfoltok nem lehetnek.
- Ne engedje, hogy a berendezéshez állatok, gyerekek és illetéktelen személyek férjenek hozzá.
- Ne dugja a lábát vagy kezét a munkatérbe.
- A berendezést ne használja a rendeltetésétől eltérő célokra.
- Munka közben használjon munkavédelmi eszközöket (pl. védőszemüveget, védőcipőt, védőkesztyűt).
- A berendezés közelében ne nyújtózkodjon, a munkához mindkét kezét használja.
- Ne használja a berendezést, ha alkohol vagy kábítószer hatása alatt áll.
- A géppel ne dolgozzon, ha szédül, beteg vagy rosszul van.
- A készüléken bármilyen változtatást végrehajtani tilos. **NE HASZNÁLJA** a gépet, ha azon ha görbülést, repedést vagy más sérülést észlel.
- Ha bármilyen szokatlan hangot hall vagy szokatlan jelenséget észlel, akkor azonnal szakítsa félbe a munkát.
- A kulcsokat és csavarhúzókat a gépből mindig távolítsa el.
- A gép használata előtt ellenőrizze le, hogy minden csavar jól meg van-e húzva.
- Biztosítsa a gép rendszeres karbantartását! Használat előtt ellenőrizze le a gép sérülésmentességét.
- Javításhoz és karbantartáshoz csak eredeti pótalkatrészeket használjon.
- A gyártó által nem ajánlott kiegészítő berendezések vagy tartozékok használata sérüléshez vezethet. Mindig az adott munkának megfelelő készülékeket és szerszámokat használjon. Ne terhelje túl a gépet és tartozékait, illetve ne használja olyan munkákhoz, amelyek nagyobb teljesítményű berendezést igényelnek.
- Ne terhelje túl a berendezést. A munkát úgy tervezze meg, hogy a gép túlterhelés nélkül, optimális megmunkálási sebességgel működhessen.
- A készüléket óvja a magas hőmérséklettől és a közvetlen napsütéstől.
- A készülék nem alkalmas nedves környezetben végzett munkákhoz.



Összeállítás

- Ne használja a gépet, amíg azt a jelen útmutató szerint nem szerelte teljesen össze.



Hajlítás, vágás

- A berendezést stabilan rögzítse a padlóhoz vagy a olyan munkaasztalhoz, amely munka közben is biztosítja a gép merevségét és a hajlító erők felvételét.
- A karos hajlító gépeknél ügyeljen a hajlító mechanizmus megfelelő kiegyensúlyozására. A hajlító pofa karjának a hajlítás után vissza kell térnie az alaphelyzetbe.

- A hajlítás előtt jelölje meg a hajlítás helyét és a munkadarabot jó erősen fogja be a rögzítőpofákkal.
- A berendezést ne használja olyan lemezekhez, amelyek szélessége, vastagsága vagy szilárdsága meghaladja a berendezés műszaki lehetőségeit. A hajlító gépbe ne tegyen edzett vagy keményített felületű munkadarabokat.
- Munka közben, a sérülések elkerülése érdekében, a forgó áttételekhez ne érjen hozzá.
- Ne nyúljon a hajlítási vagy vágási hely közelébe.
- A munka során biztosítson kellő helyet a munkadarabnak és a hajlító karnak.
- Ügyeljen arra, hogy a munkadarab kiröpülhet a gépből vagy eltörhet (megrepedhet). Túlterhelés esetén a hajlító gép alkatrészei eltörhetnek vagy megrepedhetnek.
- Törés és repedés esetén a hajlító karra kifejtett erő miatt eleshet vagy megütheti magát.

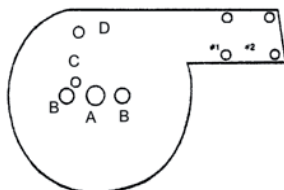
SZERELÉS

A berendezést megbízható módon a munkaasztalhoz kell rögzíteni. A megbízható rögzítéshez használja a készülék lapján található furatokat. A berendezés felszerelésekor gondoljon a munkadarab méreteire és a megmunkáláshoz szükséges szabad térre is.

HASZNÁLAT

Körívék és éles szögű hajlításokhoz az alábbi pontokba tegye bele az adott tartozékot:

- A körsablon tengely (28)
- B hengerfejű csavar belső hatszöggel (9)
- C hengerfejű csavar belső hatszöggel (18)
- D csavar belső hatszöggel (19)



Körívék hajlítása

A munkadarabot forgópofa nyomja neki a körsablonnak.



- Rögzítse a 4-es tételt a 32-eshez.
- Lazítsa meg a 2-es tételt.
- Nyissa ki a satu pofáit.
- Csavarozza a 28-as csapot a 4-es szerelőlapra.
- A csapra húzza rá a 29-es körsablont (átmérő 60 mm).
- Lazítsa meg a 2 db 20-as csavart és a 24-es tételt tolja hátra.
- A munkadarabot tegye a satuba, állítsa be a hajlítási hosszat az állítható ütközővel (10), majd a satut húzza meg.
- A 24-es tételt nyomja előre, nyomja a munkadarabbal szembe, majd a 2 db 20-as csavarral.
- A fogantyúval (27) a munkadarabot hajlítsa meg a kívánt szögbe. Számoljon az anyag rugalmasságával is. A rugalmasság miatti visszahajlítást minden anyag esetében előbb próbálja ki.
- Amennyiben az anyagot 360°-os szögben kívánja meghajlítani, akkor ráhagyással dolgozzon, majd a felesleges darabot vágja le.

Amennyiben több darabot kíván készíteni, akkor a 2-es ütközőt használja a hajlítási szög beállításához.

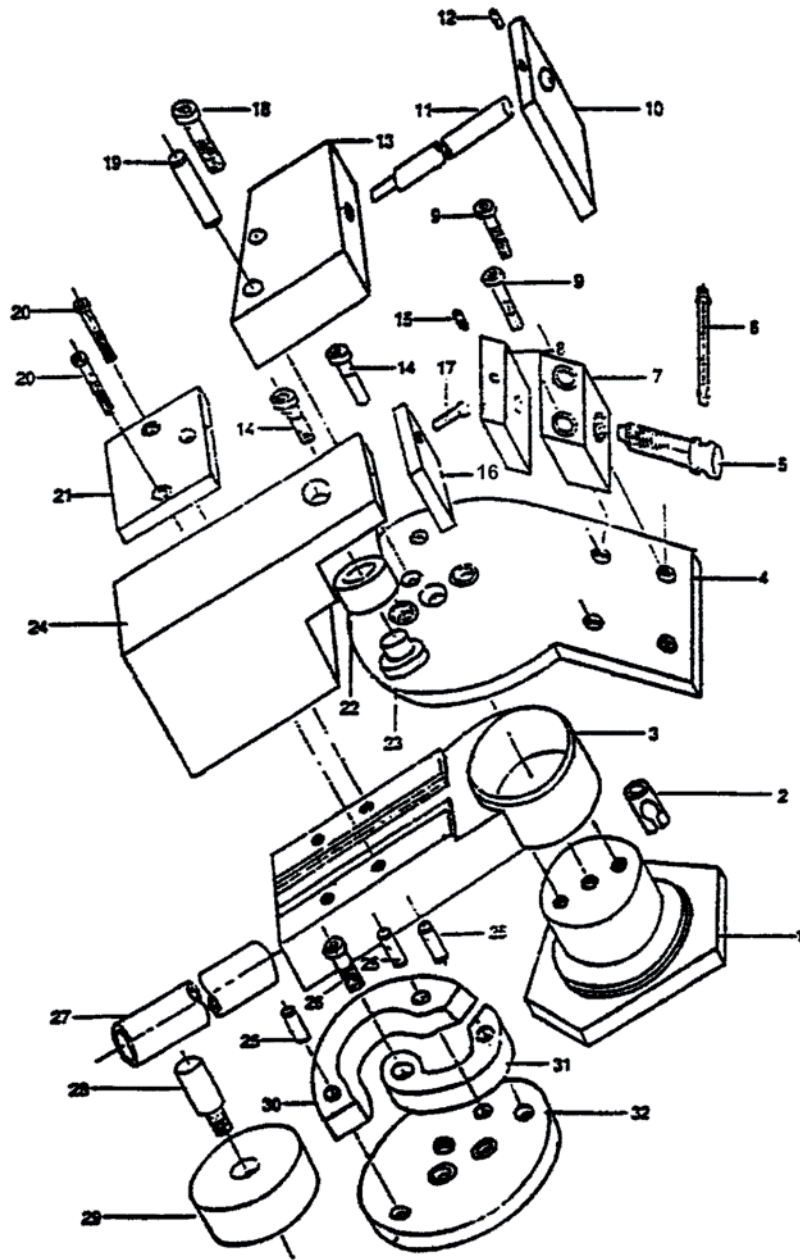
Spirál vagy teljes kör készítéséhez a 2-es ütközőt lazítsa meg.



ALKATRÉSZJEGYZÉK

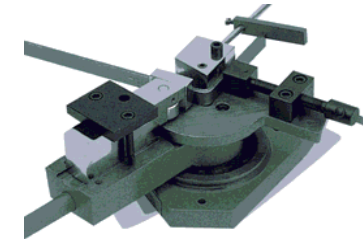
Tétel	Leírás	Mennyiség
1	Talp	1
2	Ütköző	1
3	Ház	1
4	Szerelőlap	1
5	Satu csavar	1
6	Satu fogantyú	1
7	Satu talp	1
8	Satupofa	1
9	Hengerfejű csavar belső hatszöggel	2
10	Állítható ütköző	1
11	Ütköző tengely	1
12	Ütköző rögzítő csavar	1
13	Sablon	1
14	Hengerfejű csavar belső hatszöggel	2
15	Állítócsavar	1
16	Hajlító szerszám homloklap	1
17	Hengerfejű csavar belső hatszöggel	1
18	Hengerfejű csavar belső hatszöggel	1
19	Tengely	1
20	Hengerfejű csavar belső hatszöggel	2
21	Hajlító szerszám rögzítőlap	1
22	Hajlító szerszám görgő	1
23	Hajlító szerszám tengely	1
24	Hajlító szerszám	1
25	Tengely	3
26	Hengerfejű csavar belső hatszöggel	1
27	Fogantyú	1
28	Körsablon tengely	1
29	Körsablon	1
30	„B” alakhajlító sablon	1
31	„A” alakhajlító sablon	1
32	Segédlap	1

A GÉP ROBBANTOTT ÁBRÁJA



Éles szögű hajlítás

A munkadarabot forgópofa nyomja neki a hajlító kockának.



- Rögzítse a 4-es tételt a 32-eshez.
 - Lazítsa meg a 2-es tételt.
 - Nyissa ki a satu pófáit.
 - Tegye a tengelyt (19) a szerelőlapba.
 - Húzza rá a 13-as tételt és csavarral (18) rögzítse.
 - Lazítsa meg a 2 db 20-as csavart és a 24-es tételt tolja hátra.
 - A munkadarabot tegye a satuba, állítsa be a hajlítási hosszt az állítható ütközővel (10), majd a satu húzza meg.
 - A 24-es tételt nyomja előre, nyomja a munkadarabbal szembe, majd a 2 db 20-as csavarral.
 - A fogantyúval (27) a munkadarabot hajlítsa meg a kívánt szögbe.
- Amennyiben több darabot kíván készíteni, akkor a 2-es ütközőt használja a hajlítási szög beállításához.

Díszspirál hajlítása

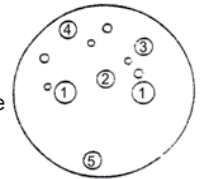
A munkadarabot forgópofa nyomja neki a spirál sablonnak.



- Használja a spirál sablont, amelyet húzzon rá az alaplapba csavarozott csavarral.
- Szerelje le a szerelőlapot (4), 2 db csavarral (14) van rögzítve.
- Lazítsa meg a 2-es tételt.
- Csavarozza ki a 17-es csavart és vegye le a 16-os tételt.

Az 1, 2, 6 lépésekhez

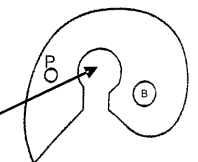
1. Rögzítse a 32-es tételt az 1-es pontoknál 2 db csavarral.
2. A 31-es tétel tengelyét (25) dugja a 3-as furatba (lásd a képet) és rögzítse csavarral (26) a 2-es pontban.



A 3 - 5 lépésekhez

3. A munkadarabot tegye a 31-es tétel pófanyílásába.
4. A 24-es tételt tolja neki a munkadarabnak és 2 csavar segítségével rögzítse.
5. A fogantyút a P helyzetig forgassa el.
6. A tengelyt (25) tegye a 4-es és 5-ös furatba.
7. Tegye rá a 30-as alakító sablont.
8. Fejezze be a hajlítást.

Nyílás a munkadarab behelyezéséhez.



KARBANTARTÁS

- A szerszámokat és a gépet tartsa tisztán. A berendezés mechanizmusába kerülő szennyeződések a berendezés károsodását okozhatják.
- A tisztításhoz ne használjon agresszív tisztítószereket és oldószereket.
- A műanyag részeket mosogatószeres vízbe mártott ruhával törölje meg.
- A fém felületeket petróleumba mártott ruhával törölje meg.
- A nem használt berendezést lekonzerválva, száraz helyen tárolja, ahol nem fog rozsdásodni.
- A munka befejezése után a gépet tisztítsa meg és a működő felületeket vékony olajréteggel kenje be.

Kenés

A tengelyeket és mozgó, valamint súrlódó alkatrészeket szükség szerint kenje meg megfelelő kenőzsírral.

MEGSEMMISÍTÉS

A termék élettartamának a lejáratá után a keletkező hulladék megsemmisítése során az érvényes rendelkezésekkel összhangban kell eljárni. A termék fém és műanyag részekből áll, amelyek szétválogatás után újra feldolgozhatók.

1. A berendezést alkatrészeire bontva szerelje szét.

2. Az alkatrészeket az anyagaik szerint válogassa szét (fém, gumi, műanyag, stb.).

A szétválogatott hulladékot adja le újrahasznosításra.

A gyűjtőhelyekről információt a település polgármesteri hivatalában, vagy az interneten találhat.

FIGYELMEZTETÉS

Ha meghibásodás történik, a készüléket küldje el az eladó címére, a javítás a lehető legrövidebb időn belül megtörténik. A hiba rövid leírása meggyorsítja a hiba beazonosítását és a javítást. A jótállási időn belül a berendezéshez csatolja a garancialevelet és a vásárlási bizonylatot is.

A készülék védelme érdekében, a szállítás előtt a készüléket csomagolja be (lehetőleg az eredeti csomagolásába). A szállítás közben keletkezett sérülésekért nem vállalunk felelősséget. A jótállási idő után is állunk rendelkezésére, és az esetleges javításokat kedvező áron elvégezzük.

Megj.: A képek eltérhetnek a megvásárolt terméktől, ugyancsak eltérhet a tartozékok mennyisége és típusa is. Ez a fejlesztés következménye és az ilyen változások nem befolyásolják a termék működőképességét.

MEGJEGYZÉS: