

## GARANCIALEVÉL

1. A KH Trading által forgalmazott termékekre az eladás napjától számítva 24 hónap garanciát nyújtunk a polgári törvénykönyv értelmében, vagy 12 hónapot a kereskedelmi törvénykönyv értelmében, a garancia-vállalás a kimutatott anyaghibákra és gyártási hibákra vonatkozik. Más, közvetlen vagy közvetett, személyeket vagy anyagot érintő károkra vonatkozó igények kizárva.
2. A garanciavállalás nem vonatkozik szakszerűtlen szerelés vagy kezelés, túlterhelés, a használati útmutató előírásainak be nem tartása, nem megfelelő alkatrész vagy munkaeszköz használata, illetéktelen személy beavatkozása, szállítás során vagy mechanikus sérülések által bekövetkező károkra. Néhány terméknél vagy részeinél, mint pl. tartozék, motor, szigetelés és forrólevegős elemek, amelyek időszakos cserét igényelnek, a használat során elhasználódásra lehet számítani, ami már nem garancia tárgy.
3. A jótállási igény érvényesítésénél igazolni kell, hogy a terméket ott vásárolták, ahol a reklamációt benyújtják, és hogy a jótállási idő még nem járt le. E célból, a reklamáció mielőbbi elintézése érdekében azt javasoljuk, hogy nyújtsa be a garancialevelet, melyen szerepel a gyártás és a vásárlás ideje, a gyártási szám (sorozatszám), az eladóhely pecsétje és az eladó aláírása, ill. az érvényes vásárlási bizonylatot.
4. A reklamációt azon az eladóhelyen érvényesítse, ahol a terméket vette, ill. szét nem szedett állapotban küldje javításra.
5. A jótállási idő meghosszabbodik a termék garanciális javításának idejével. A reklamált terméket javításra a hiba leírásával küldje, rendszeren becsomagolva (legjobb az eredeti dobozban, amit erre a célra ajánlott megőrizni) és a mellékelt és kitöltött garancialevéllel vagy más bizonylattal, ami a reklamációs jogot alátámasztja.
6. A terméket szervizbe csak tiszta állapotban adja le. Ellenkező esetben higiéniai okokból nem fogadható el, vagy díjat kell számlázni a tisztításért.

### KH TRADING, Kft.

**Pf. 142  
1506 Budapest**

### Nyitvatartási idő:

Hétfő - péntek: 8:00-17:00

Tel.: 06/40/900-800 Fax: 06/1/99-999-77  
(csak egy helyi hívás díját fizeti)

INTERNET: [www.uni-max.hu](http://www.uni-max.hu)  
[ertekesites@uni-max.hu](mailto:ertekesites@uni-max.hu)  
[sales@uni-max.hu](mailto:sales@uni-max.hu)

### SZERVÍZ

**Logistic centre Klecany (Klecany Logisztikai Központ)  
Topolová 483  
250 67 Klecany  
Czech Republic**

**Reklamáció és szervíz:** Magyarországi vevőink számára egy reklamációs gyűjtőhelyet üzemeltetünk, hogy minél jobban megkönnyítsük a reklamációs folyamatot. Az árut postán vagy a Trans-o-flex gyűjtőszolgálat segítségével lehet elküldeni a következő címre.

A csomagon jól látható módon tüntesse fel: **"KH Trading begyűjtés"**

**Trans-o-flex Hungary Kft. logisztikai központ  
Heltai Jenő utca 73  
Gyál, 2360**

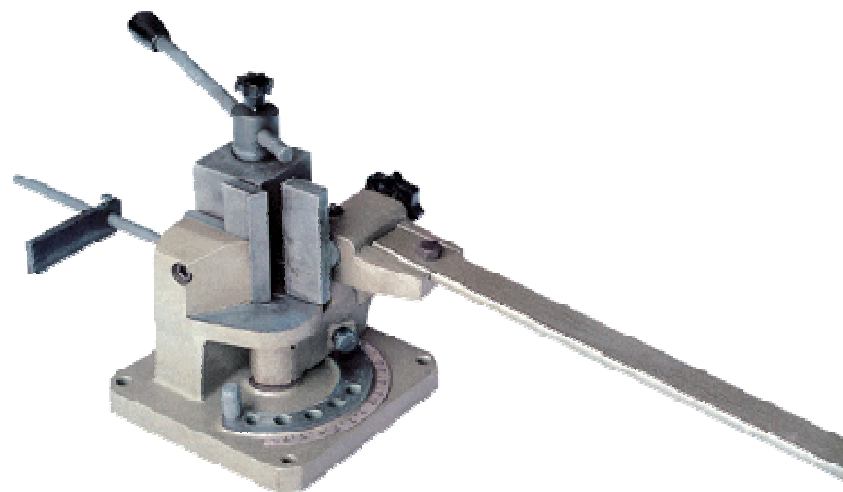
Bővebb információért forduljon a magyarországi callcentrum-hoz: [ertekesites@uni-max.hu](mailto:ertekesites@uni-max.hu)  
06/40/900-800

Termék: <b>UNIVERZÁLIS HAJLÍTÓGÉP</b>	
Típus: <b>UB100</b>	Sorozatszám (terméksorozat):
Gyártás dátuma:	A javítóműhely megjegyzései:
Eladás dátuma, pecsét, aláírás:	

[www.uni-max.com](http://www.uni-max.com)

## HASZNÁLATI ÚTMUTATÓ

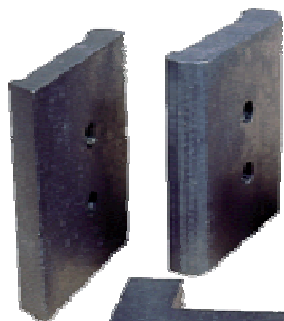
## PROFILHAJLÍTÓ



**UB100**



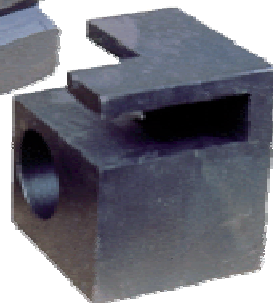
Matrica lemez (szegély rádiusz 10)



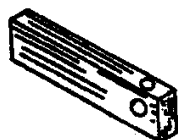
Matrica lemez (szegély rádiusz 15)



Négyszögletű profil matrica



Hajlítólemez



Retesz

A hajlítógép excentrikus nyerge

## BIZTONSÁGI INTÉZKEDÉSEK

Ezen utasításokban használt jelek:



**Figyelem!**

Sérülés vagy nagy anyagi kár kockázatát jelzi.



**Vigyázat!**

Károsodás veszélye.



**Megjegyzés:**

Kiegészítő információ.



**Személyi védőfelszerelés használata szükséges.**



**Általános figyelmeztetések**

- Ismerkedjen meg a berendezéssel, annak kezelésével, működésével, elemeivel és a helytelen használatából eredő lehetséges kockázatokkal.
- Gondoskodjon róla, hogy a berendezés használója alaposan megismerkedjen a berendezés kezelésével, működésével, elemeivel és a használatából eredő lehetséges kockázatokkal.
- Mindig tartsa be a címkéken feltüntetett biztonsági utasításokat. Ezeket a címkéket ne távolítsa el és ne tegyen bennük kárt. Ha sérült vagy olvashatatlan a címke, lépjen kapcsolatba az eladóval.
- Tartsa rendben a munkahelyet.
- Soha ne dolgozzon szűk vagy rosszul megvilágított helyen. Mindig ellenőrizze, hogy a talaj stabil és a munka jól hozzáférhető legyen.
- A szerszámaikat tartsa karban és tisztán.
- A fogantyút és vezérlőelemeket tartsa szárazon, olaj- vagy zsírfoltoktól mentesen.
- Ne engedje, hogy a készülékhez hozzáférjenek állatok, gyerekek és illetéktelen személyek.
- Ne dugja a lábát vagy kezét a munkaterületre.
- A berendezést ne használja más célra, mint amire tervezték.
- Munka közben használjon személyes munkavédelmi eszközöket (pl. szemüveg, fülvédő, respirátor, biztonsági kesztyű).
- Ne nyújtózkodjon túl messzire, mindig mindkét kezét használja.
- Ne használja a berendezést alkohol vagy kábítószer hatása alatt.
- Ha szédül, elgyengülésektől, ájulásoktól szenved, ne használja a berendezést.
- A berendezés bármilyen módosítása tilos. **NE HASZNÁLJA**, ha görbülést, repedést vagy más sérülést észlel.
- Ha bármiféle szokatlan hangot vagy más szokatlan jelenséget észlel, azonnal állítsa le a gépet.
- A szorítókulcsokat és csavarhúzókat használat után távolítsa el a gépből.
- A gép használata előtt ellenőrizze, hogy minden csavar jól be van húzva.
- Gondoskodjon a gép megfelelő karbantartásáról. Használat előtt ellenőrizze, hogy a gép nem sérült-e meg.
- Javításnál és karbantartásnál csak eredeti pótalkatrészeket használjon.
- A gyártó által nem javasolt kiegészítő berendezések vagy tartozékok használata sérüléshez vezethet.
- Az adott munkának megfelelő berendezéseket használjon. Ne terhelje túl a gépet vagy a kis teljesítményű alkatrészeket, és ne használja őket olyan munkához, amely nagyobb berendezést igényel.
- Ne terhelje túl a berendezést. A munkát úgy ossza be, hogy az előírt sebességen túlterhelés nélkül dolgozhasson.
- Védje a berendezést a túlzott hőtől és napsugárzástól.
- A készülék nem alkalmas nedves környezetben történő munkára.



### Összeállítás

- Ne használja a berendezést, amíg nincs teljesen összeállítva a kézikönyv utasításai szerint.



### Hajlítás, vágás

- A berendezést stabilan rögzítse a talajhoz vagy a munkaasztalhoz, amely stabil marad a hajlítóerők hatásakor is.
- A karos hajlítónál ügyeljen a hajlító mechanizmus helyes súlyozására. A hajlító satupofa karjának a felengedés után vissza kell térnie a felső helyzetbe.
- Hajlítás előtt jelölje be a hajlítás helyét és az anyagot jól rögzítse a satupofák behúzásával.
- A berendezést ne használja olyan lemezekhez, amelyek szélessége, vastagsága vagy szilárdsága a berendezés műszaki paraméterei által megengedettnél nagyobb. Ne használja edzett vagy kikeményített anyagokhoz.
- Munka közben ne érjen az átviteli mechanizmushoz, hogy elkerülje az esetleges sérülést.
- Ne tegye a kezét a hajlatokba, vagy a vágás területére.

## ÖSSZESZERELÉS

A berendezést stabilan rögzíteni kell a munkaasztalhoz. A megbízható rögzítéshez használja a berendezés alapzatán levő nyílásokat. A felszerelés helyének megválasztásakor vegye figyelembe a megmunkálandó anyagok méreteit.

## KARBANTARTÁS

- Az eszközt mindig tartsa tisztán. Az eszköz mechanizmusába kerülő szennyeződések az eszköz károsodását okozhatják.
- A tisztításhoz ne használjon agresszív tisztítószerket és oldószereket.
- A műanyag részeket szappanos vízbe mártott ronggyal javasolt áttörölni.
- A fém felületeket petróleumba mártott ronggyal tisztítsa.
- A nem használt készüléket konzerválva, száraz helyen tárolja, ahol nem fog roszdásodni.
- A munka befejezése után a berendezést tisztítsa meg és a munkafelületeket kenje be vékony olajréteggel.

## Kenés

A forgó csapokat és a súrlódó felületeket rendszeresen kenje be megfelelő kenőanyaggal.

## MEGSEMISÍTÉS

A termék élettartamának lejártá után a keletkező hulladék megsemmisítése során az érvényes rendelkezésekkel összhangban kell eljárni. A termék fém és műanyag részekből áll, amelyek szétválogatás után külön újrahasznosíthatóak.

1. Szerelje szét a gép összes alkatrészét.
2. Az alkatrészeket osztályozza hulladéktípus szerint (fém, gumi, műanyag stb.) és adja le szakszerű megsemmisítésre.

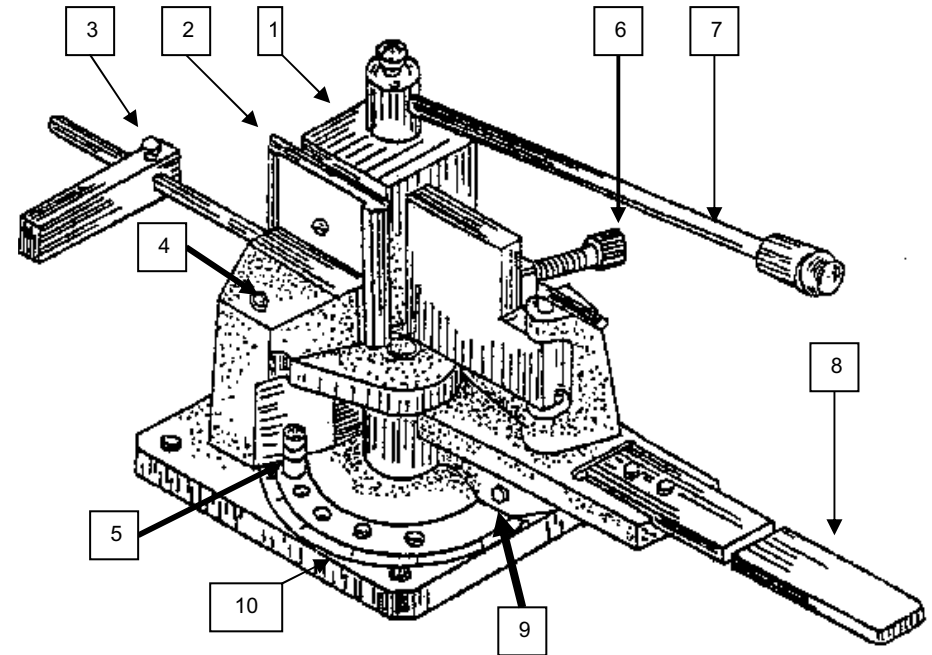
## FIGYELMEZTETÉS

Ha meghibásodás történik, a készüléket küldje el az eladó címére, a javítás a lehető legrövidebb időn belül megtörténik. A hiba rövid leírása meggyorsítja a hibakeresést és a javítást. A jótállási időn belül a készülékhez csatolja a garancialevelet és a vásárlási bizonylatot (számla, pénztári blokk). Annak érdekében, hogy megelőzze a gép sérülését a szállítás során, biztonságosan csomagolja be vagy használja az eredeti csomagolást. A szállítás során keletkezett károkért nem vállalhatunk felelősséget.

A jótállási idő után is állunk rendelkezésére és az esetleges javításokat kedvező áron végezzük.

Megj.: A képek eltérhetnek az adott terméktől, szintúgy eltérhet a hozzáadott tartozékok mennyisége és típusa. Ez a fejlesztés következménye és az ilyen változások nem befolyásolják a termék működőképességét.

## AZ ALKATRÉSZEK RAJZA ÉS JEGYZÉKE



Szám.	Megnevezés
1	A hajlítógép excentrikus nyerge
2	Cserélhető matrica
3	Ütközést beállító csavar
4	Imbuszcsony a matrica cseréjéhez és rögzítéséhez
5	A hajlítási szög állítható ütközője
6	A hajlítólemez dőlésszögét beállító csavar
7	Kar az excentrikus nyereg meghúzásához (kioldásához)
8	Kar az anyag hajlításához
9	A hajlítási szög ütközőcsavarja
10	Hajlítási szög skála