

GARANCIALEVÉL

1. A KH Trading által forgalmazott termékekre az eladás napjától számítva 24 hónap garanciát nyújtunk a polgári törvénykönyv értelmében, vagy 6 hónapot a kereskedelmi törvénykönyv értelmében, a garancia-vállalás a kimutatott anyaghibákra és gyártási hibákra vonatkozik. Más, közvetlen vagy közvetett, személye- ket vagy anyagot érintő károkra vonatkozó igények kizárva.
2. A garanciavállalás nem vonatkozik szakszerűtlen szerelés vagy kezelés, túlterhelés, a használati útmutató előírásainak be nem tartása, nem megfelelő alkatrész vagy munkaeszköz használata, illetéktelen személy beavatkozása, szállítás során vagy mechanikus sérülések által bekövetkező károkra. Néhány terméknel vagy részeinel, mint pl. tartozék, motor, szigetelés és forrólevegős elemek, amelyek időszakos cserét igényelnek, a használat során elhasználódásra lehet számítani, ami már nem garancia tárgya.
3. A jótállási igény érvényesítésénél igazolni kell, hogy a terméket ott vásárolták, ahol a reklamációt benyújtják, és hogy a jótállási idő még nem járt le. E célból, a reklamáció mielőbbi elintézése érdekében azt javasoljuk, hogy nyújtsa be a garancialevelet, melyen szerepel a gyártás és a vásárlás ideje, a gyártási szám (sorozats- zám), az eladóhely pecsétje és az eladó aláírása, ill. az érvényes vásárlási bizonylatot.
4. A reklamációt azon az eladóhelyen érvényesítse, ahol a terméket vette, ill. szét nem szedett állapotban küldje javításra.
5. A jótállási idő meghosszabbodik a termék garanciális javításának idejével. A reklamált terméket javításra a hiba leírásával küldje, rendesen becsomagolva (legjobb az eredeti dobozban, amit erre a célra ajánlott megőrizni) és a mellékelt és kitöltött garancialevéllel vagy más bizonylattal, ami a reklamációs jogot alátámasztja.
6. A terméket szervizbe csak tiszta állapotban adja le. Ellenkező esetben higiéniai okokból nem fogadható el, vagy díjat kell számlázni a tisztításért.

KH TRADING, Kft.

**Pf. 142
1506 Budapest**

Nyitvatartási idő:

Hétfő - péntek: 8:00-17:00

Tel.: 06/40/900-800 Fax: 06/1/99-999-77
(csak egy helyi hívás díját fizeti)

INTERNET: www.uni-max.hu
ertekezes@uni-max.hu
sales@uni-max.hu

SZERVÍZ

**Logistic centre Klecany (Klecany Logisztikai Központ)
Topolová 483
250 67 Klecany
Czech Republic**

Reklamáció és szervíz: Magyarországi vevőink számára egy reklamációs gyűjtőhelyet üzemeltetünk, hogy minél jobban megkönnyítsük a reklamációs folyamatot. Az árut postán vagy a Trans-o-flex gyűjtőszolgálat segítségével lehet elküldeni a következő címre.

A csomagon jól látható módon tüntesse fel: **"KH Trading begyűjtés"
Trans-o-flex Hungary Kft. logisztikai központ
Heltai Jenő utca 73
Gyál, 2360**

Bővebb információért forduljon a magyarországi callcentrum-hoz: ertekezes@uni-max.hu
06/40/900-800

Termék: KOMBINÁLT GÉP	
Típus: UC-200	Sorozatszám (terméksorozat):
Gyártás dátuma:	A javítóműhely megjegyzései:
Eladás dátuma, pecsét, aláírás:	

www.uni-max.com

HASZNÁLATI ÚTMUTATÓ

KOMBINÁLT GÉP 5 az 1-ben



UC-200

Tisztelt vásárló, köszönjük, hogy a KH Trading s.r.o. cég termékét választotta. Cégünk kész Önnek szolgálatait felajánlani - a termék megvétele előtt, a vásárlás során és utána is. Ha valamilyen kérdése, javaslata vagy ajánlata van, lépjen kapcsolatba üzletünkkel. Igyekezzünk javaslatait mérlegelni és reagálni rájuk a lehetőségeink keretén belül.

A berendezés első használata ezen útmutató szerint jogi lépés, amellyel a felhasználó szabad akaratából megerősíti, hogy ezen útmutatót alaposan áttanulmányozta, teljesen megértette, és megismerkedett minden kockázattal.

FIGYELEM! Ne kísérelje meg a berendezést működésbe hozni (ill. használni), amíg nem ismerkedett meg a teljes használati útmutatóval. Az útmutatót őrizze meg későbbi használatra.

Szenteljen figyelmet főleg a munkavédelmi utasításoknak. Ezen utasítások pontatlan vagy hiányos betartása sérülést okozhat Önnek vagy más személynek, valamint a termék vagy a munkadarab meghibásodásához vezethet.

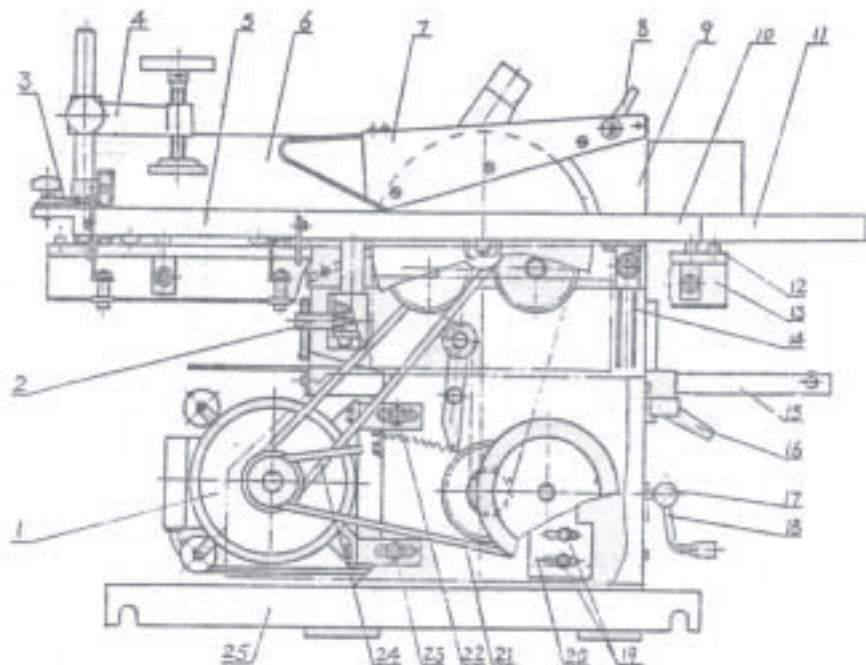
Különösen ügyeljen a termék címkéin található biztonsági utasítások betartására.

Ezeket a címkéket ne távolítsa el és ne tegyen bennük kárt.

Az esetleges kapcsolatfelvétel felgyorsítása érdekében írja ide a számla ill. a blokk számát.

LEÍRÁS

A gép a következő funkciókkal rendelkezik: gyalulás, egyengetés, vágás, marás és vésés. A meghajtás megváltása a motor irányváltását jelenti.



1. kép

MEGJEGYZÉSEK:

- | | | |
|----------------------|-----------------------------------|--------------------|
| 1. motor | 9. feszítőék | 17. emelés |
| 2. beállító csavar | 10. fűrészasztal | 18. Fogantyú |
| 3. skála | 11. gyalupad | 19. M8 × 30 csavar |
| 4. rögzítő | 12. gumis ütköző | 20. Támasztólemez |
| 5. formázó kocsi | 13. az asztalka vezetése | 21. A900 V-szija |
| 6. vezetővonalzó | 14. támasztó | 22. M8 × 50 csavar |
| 7. a fűrész fedele | 15. egyengető asztal | 23. M8 × 50 csavar |
| 8. a fedél rögzítése | 16. az egyengető asztal rögzítése | 24. A800 V-szija |
| | | 25. Alapzat |

MŰSZAKI ADATOK

Feszültség	230 V / 50 Hz
Teljesítményfelvétel	1,5 kW
Az orsó fordulatszáma.....	3 500 fordulat/perc
GYALUGÉP	
A késfej szélessége.....	200 mm
Max. forgácvastagság	3 mm
Az asztal hossza	850 mm
EGYENGETŐ GYALU	
Szélesség	200 mm
Anyagvastagság.....	6 - 90 mm
Előtoló sebesség.....	6,5 m/perc
KÖRFŰRÉSZ	
A tárcsa átmérője.....	250 mm
Fűrészeltető vastagság	70 mm
VÉSO	
Befogó átmérő	max. 12 mm
Asztal löket	40 mm
MARÓGÉP	
Az orsó átmérője.....	20 mm
A marókés átmérője	74 - 104 mm
A marókés szélessége	6 - 60 mm
Tömeg	135 kg
Külső méretek.....	92 × 131 × 56 cm

A szöveg, a grafikonok és az adatok a nyomtatás idején érvényesek. Termékeink folyamatos fejlesztése érdekében előzetes figyelmeztetés nélkül változhatnak a műszaki adatok.

Akusztikai erő tényező

Figyelmeztetés: Több, mint 85 dB hangerejű környezetben való huzamos tartózkodás a kezelő személy egészségkárosodását okozhatja. Ezért fülvédő használata javasolt.

A kibocsátott zajszint mérése a gépi feldolgozás különböző üzemmenetei során az ISO 3746/1979 szabványnak megfelelő.

Hántoló		
Max. szint - csúcs	Anyag tolása	
Ekvivalens szint 89 dB	Kevesebb, mint 110 dB	
Véső - mélyítés		
Anyag tolása	89,5 dB	Max. szint - csúcs kevesebb, mint 110 dB

Fűrészelés		
Anyag tolása	Max. szint - csúcs	
Ekvivalens szint 87,5 dB	Kevesebb, mint 110 dB	
Felsőmaró - profilozás		
Anyag tolása	87,5 dB	Max. szint - csúcs kevesebb, mint 110 dB

Véső - mélyítés		
Anyag tolása	89,5 dB	Max. szint - csúcs ke- vebb, mint 110 dB

Felsőmaró - profilozás		
Anyag tolása	87,5 dB	Max. szint - csúcs kevesebb, mint 110 dB

Egyengetés		
Anyag tolása	89,5 dB	Max. szint - csúcs kevesebb, mint 110 dB
Anyag kitolása	87,5 dB	Max. szint - csúcs kevesebb, mint 110 dB

Pormaradvány értékek

A pormaradvány átlagos értéke az anyag tolásakor	
EGYENGETÉS	0,52 mg/M3
VASTAGÍTÁS	0,18 mg/M3
Véső - mélyítés	0,13 mg/M3
FŰRÉSZ - VÁGÁS	0,38 mg/M3
FELSŐMARÓ - PROFILÓZÁS	0,63 mg/M3

A pormaradvány átlagos értéke az anyag kitolásakor	
EGYENGETÉS	0,37 mg/M3
VASTAGÍTÁS	0,16 mg/M3
VÉSŐ - MÉLYÍTÉS	0,15 mg/M3
FŰRÉSZ - VÁGÁS	0,34 mg/M3
FELSŐMARÓ - PROFILÓZÁS	0,61 mg/M3

BIZTONSÁGI INTÉZKEDÉSEK

Ezen utasításokban használt jelek



FIGYELEM!

Sérülés vagy nagy anyagi kár kockázatát jelzi.



Vigyázat, elektromos berendezéssel dolgozik!

Áramütés okozta sérülés veszélye.



Beszorulás veszélye!

Vigyázzon, hogy ne történjen sérülés a testrészt vagy ruha becsípődése miatt a forgó részekbe.



Általános figyelmeztetések

- Ismerkedjen meg a berendezéssel, annak kezelésével, működésével, elemeivel és a helytelen használatából eredő lehetséges kockázatokkal.
- Gondoskodjon róla, hogy a berendezés használója alaposan megismerkedjen a berendezés kezelésével, működésével, elemeivel és a helytelen használatából eredő lehetséges kockázatokkal.
- Mindig tartsa be a címkéken feltüntetett biztonsági utasításokat. Ezeket a címkéket ne távolítsa el és ne tegyen bennük kárt. Ha sérült vagy olvashatatlan a címke, lépjen kapcsolatba az eladóval.
- Tartsa rendben a munkahelyet.
- Soha se dolgozzon szűk vagy rosszul megvilágított helyen. Mindig ellenőrizze, hogy a talaj stabil és a munka jól hozzáférhető.
- A szerszámait tartsa karban és tisztán.
- A fogantyút és vezérlőelemeket tartsa szárazon, olaj- vagy zsírfoltoktól mentesen.
- Ne engedje, hogy állatok, gyerekek és illetéktelen személyek a közelben tartózkodjanak.
- Ne dugja a lábát vagy kezét a munkaterületre.
- Soha ne hagyja a berendezést működés közben felügyelet nélkül.

Feljegyzések a javításokról és karbantartásról:

DÁTUM	FELJEGYZÉS AZ ELVÉGZETT JAVÍTÁSRÓL ÉS KARBANTARTÁSRÓL	SZAKSZERVIZ

A használat során a felhasználó köteles elvégezni az elektromos berendezések vizsgálatait és ellenőrzéseit az érvényes előírások szerint. Feljegyzés az ellenőrzésről:

DÁTUM	FELJEGYZÉS AZ ELLENŐRZÉS EREDMÉNYÉRŐL	ELLENŐRZŐ MÉRNÖK SZ. / ALÁÍRÁS

- A berendezést ne használja más célra, mint amire tervezték.
- Munka közben használjon személyi védőfelszerelést (szemüveg, fülvédő, légzőkészülék, biztonsági cipő, stb.)
- Ne nyújtózkodjon túl messzire, mindig mindkét kezét használja.
- Ne használja a berendezést alkohol vagy kábítószer hatása alatt.
- Ha szédül, elgyengülésektől, ájulásoktól szenved, ne használja a berendezést.
- A berendezés bármimemű módosítása tilos. **NE HASZNÁLJA**, ha görbülést, repedést vagy más sérülést észlel.
- Soha se végezzen karbantartást a berendezésen működés közben.
- Ha szokatlan vagy hang vagy más szokatlan tünet jelentkezik, azonnal kapcsolja ki a gépet.
- A szorítókulcsokat és csavarhúzókat használat után távolítsa el a gépből.
- A gép használata előtt ellenőrizze, hogy minden csavar jól be van húzva.
- Biztosítsa a gép helyes karbantartását. Használat előtt ellenőrizze, hogy a gép nem sérült-e meg.
- Javításnál és karbantartásnál csak eredeti pótalkatrészeket használjon.
- A gyártó által nem javasolt kiegészítő berendezések vagy tartozékok használata sérüléshez vezethet.
- Az adott munkának megfelelő berendezéseket használjon. Ne terhelje túl a gépet vagy a kis teljesítményű alkatrészeket, és ne használja őket olyan munkához, amely nagyobb berendezést igényel.
- Ne terhelje túl a berendezést. A munkát úgy ossza be, hogy az előírt sebességen túlterhelés nélkül dolgozhasson.
- Védje a berendezést a túlzott hőtől és napsugárzástól.
- A berendezést nem víz alatti vagy nedves környezetben történő munkára tervezték.



Összeállítások

- Ne használja a berendezést, amíg nincs teljesen összeállítva a kézikönyv utasításai szerint.



Elektromos berendezés

- Győződjön meg róla, hogy a csatlakozó a megfelelően rögzített konnektorba van bedugva. A hálózati feszültségnek meg kell egyeznie a címkén jelzett feszültséggel, nehogy a motor túlmelegedjen és kiégjen, vagy ellenkezőleg, elégtelen teljesítményt nyújtson.
- Mielőtt bekapcsolja a hálózatba, győződjön meg róla, hogy a kapcsoló OFF (kikapcsolt) állásban legyen. A munka befejezésekor kapcsolja ki a kapcsolót és húzza ki a csatlakozót a konnektorból.
- Az elektromos készülékeket soha se a kábelnél fogva mozgassa. Ne a kábelnél fogva húzza ki a dugót az aljzatból.
- Védje a tápkábelt a magas hőtől, olajtól, oldószerektől és éles tárgyaktól.
- Rendszeresen ellenőrizze a kábelt és sérülés esetén szakemberrel javíttassa meg. Rendszeresen ellenőrizze a hosszabbító kábeleket és sérülés esetén cserélje ki őket.
- Szükség esetén mindig jó minőségű hosszabbító kábelt használjon megfelelő teljesítménnyel, és teljesen tekerje le. Rendszeresen ellenőrizze, nem sérült-e. A hibás kábelt ki kell cserélni vagy meg kell javítani.
- Karbantartás, javítás, alkatrészcsere és hasonló tevékenységek megkezdése előtt kapcsolja ki a főkapcsolót és húzza ki a csatlakozót a konnektorból.
- Ügyeljen arra, hogy a berendezés önmagától ne kapcsolhasson be. Az ujjait ne tartsa az indító gépezet közelében, ha nem feltétlenül szükséges.
- Ha a berendezést hozzá kell erősíteni a munkaasztalhoz, a szerelés befejezése után engedje ki a biztosító gombot.
- A gépet ne működtesse tűzveszélyes környezetben (lakkozás, folyékony tűzveszélyes anyagok mellett stb.)
- Ne használja nedves környezetben, vagy ha a berendezés nedves.



Forgó szerszámok

- Mindig viseljen megfelelő ruhát (pl. ne hordjon laza ruhát, nyakkendőt vagy ékszereket, a hosszú hajat kösse hátra, védje a lábait és ne hordjon viseltes cipőt. Az ingujjait gombolja be vagy túrja föl). A forgó részek miatt becsipődés és beszorulás veszélye áll fenn.
- Ne távolítsa el a védőfedelelet, és gondoskodjon a maximális kezelési biztonságról.



Megmunkálás

- Ne próbáljon túl messzire nyújtózni. Álljon szilárdan mindkét lábán, hogy esetleges visszaütéskor is biztonságban legyen.
- A szerszámokat tartsa élesen és tisztán.
- Tartsa be a szerszámok karbantartására és cseréjére vonatkozó utasításokat.
- A munkadarab elötölására használja a gombokat.
- Győződjön meg róla, hogy a munkadarab megfelel a berendezés műszaki paramétereinek és biztonságosan rögzítve van.
- A munkadarab kilazításakor legyen nagyon óvatos.
- Vigyázzon, hogy elkerülje a baleseteket.
- Ne tegye a kezét a hajlatokba, vagy a vágás területére.



Gyalulás

- Ügyeljen a kések helyes beállítására.



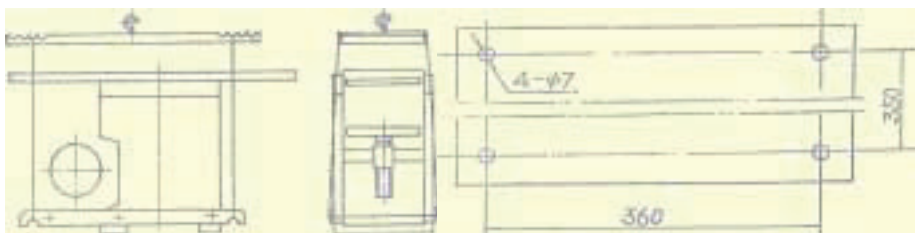
Fűrészelés - Körfűrész

- Válassza a megfelelő tárcsát. A megfelelő fűrész tárcsa méreteit a címkén találja
- Ne vegye le, és ne rongálja meg a fűrész tárcsa fedelét. Rendszeresen ellenőrizze, megfelelő állapotban van-e. Soha ne használja a fűrész, ha a tárcsát nem lehet teljesen lefedni. Ha a fűrész rögzítve van a munkasztalhoz, hajtsa le a fűrészlapot, hogy a fedél rugója ne tudjon túl gyorsan elfáradni.
- A tárcsának mindig tisztának és élesnek kell lennie. Éles fűrész tárcsával a minimumra csökkentheti a meghibásodás veszélyét.
- Minden használat előtt ellenőrizze, hogy megfelelően be van-e húzva a tárcsa biztosító csavaranyája és a vágás mélységét és szögét beállító kerék.
- Ügyeljen rá, hogy a készülékkel együtt szállított feszítőék mindig fel legyen szerelve. Ez alól csak a beszúró vágás kivétel.
- A készülék működése közben ne tartsa a kezét a vágás hatósugarában. Ne érjen a forgó tárcsához.
- Ne kísérelje meg a forgács eltávolítását, és ne tegye félre a fűrész, amíg a tárcsa forgásban van.
- Ne nyomja oldalról a tárcsát, és semmilyen módon ne kísérelje meg a forgó fűrész tárcsa lassítását vagy erővel történő megállítását.
- Ne használjon sérült vagy repedt fűrész tárcsát.

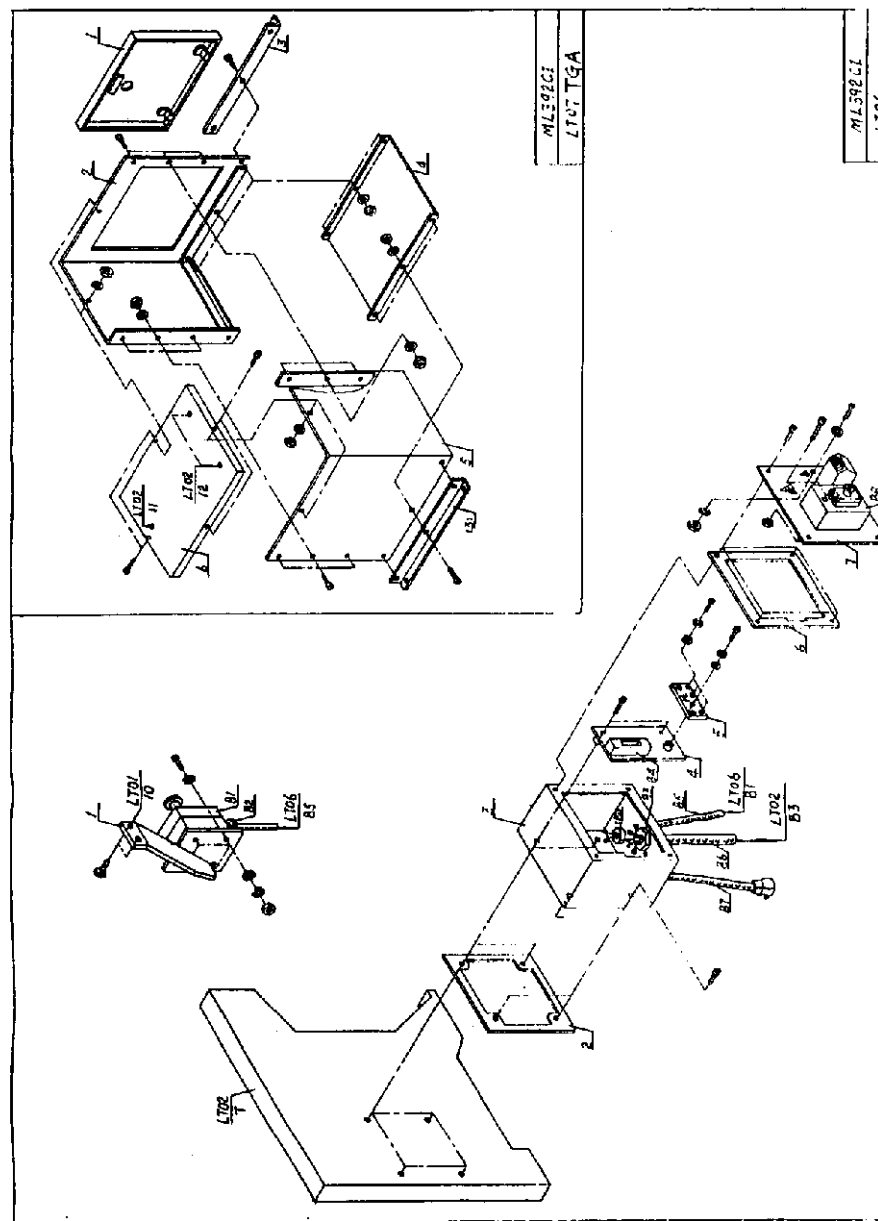
Tűzvédelmi előírások

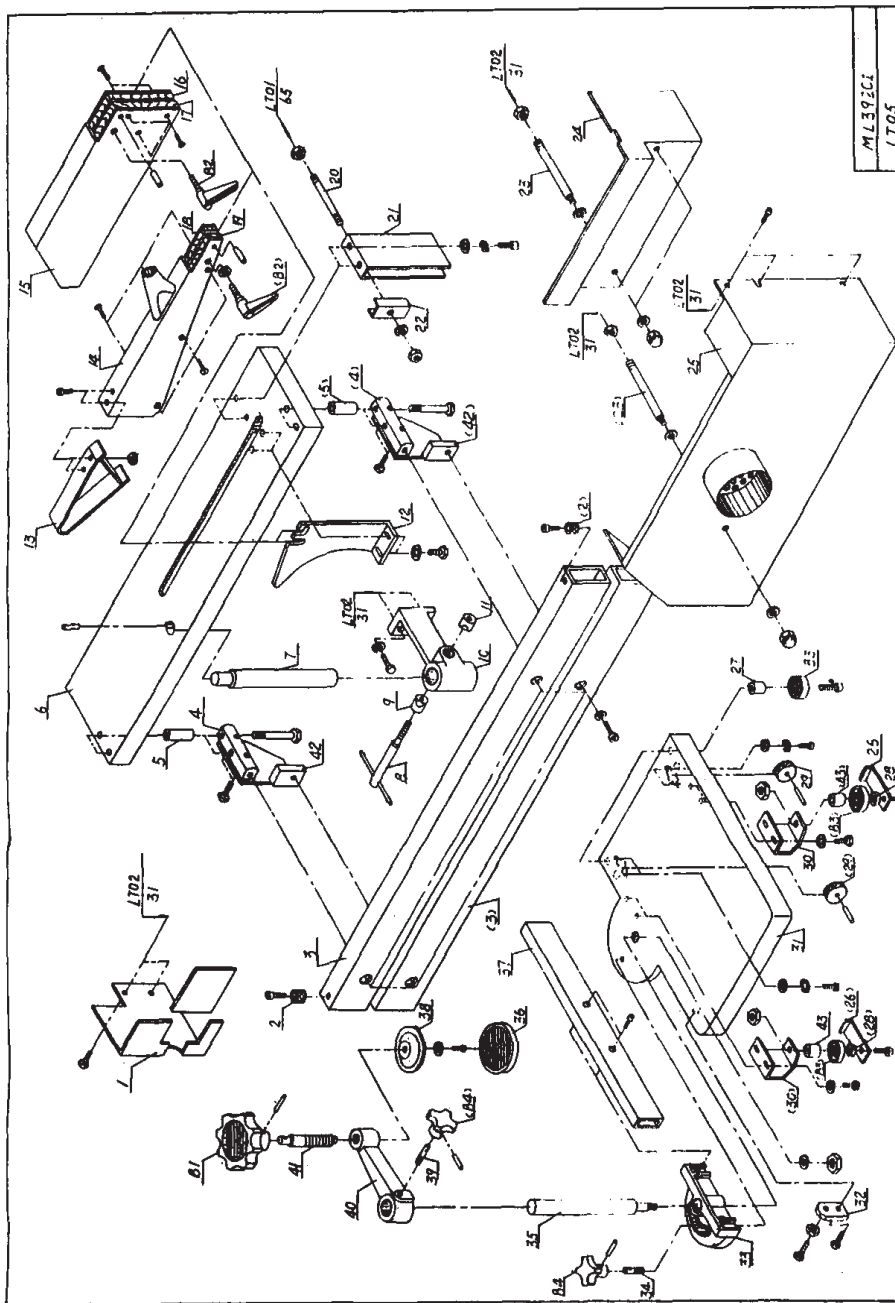
-   Munka közben a dohányzás és a nyílt láng használata tilos.

ÖSSZESZERELÉS

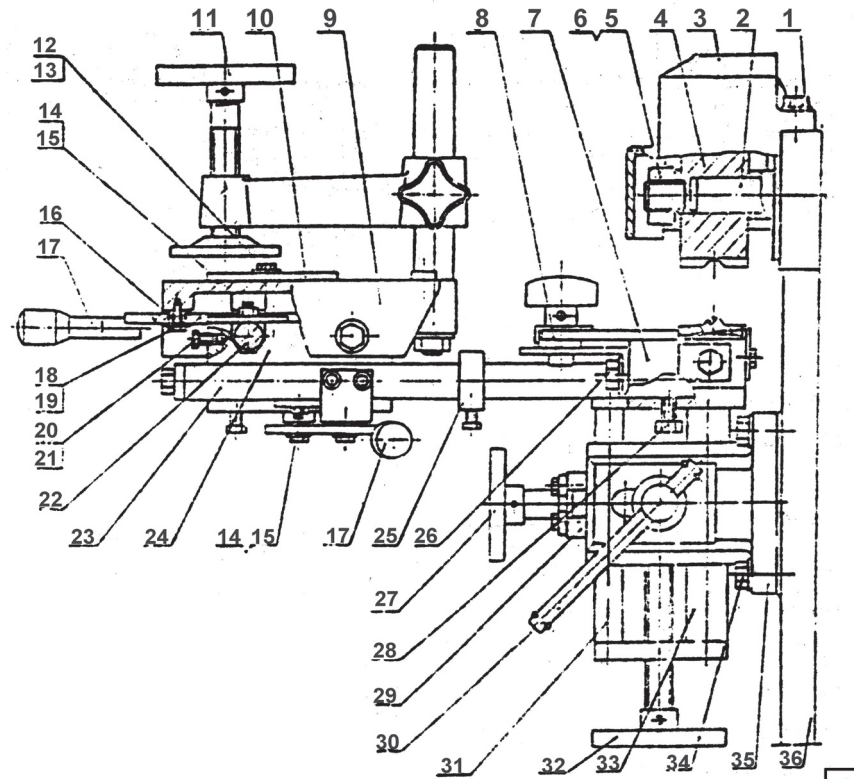


2,3. kép





VÉSŐ



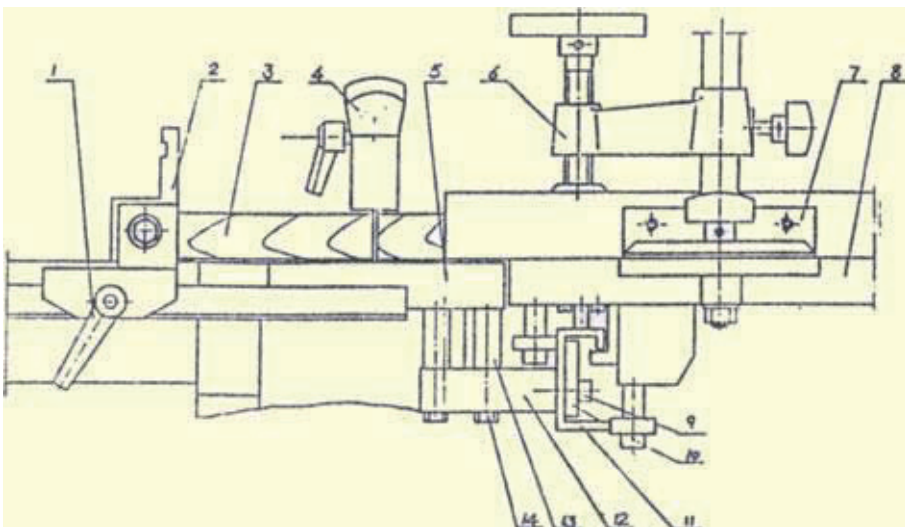
1. M8 × 25 hatszögfejú csavar
2. a maró orsója
3. a maró fedele
4. marókés
5. elhatároló tok
6. M18 anya bal
7. marógép asztal
8. ütköző összeállítás
9. véső asztal
10. elhatároló vonalzó
11. rögzítő
12. hatszögfejú csavar
13. alátét
14. szabályozócsavar
15. M6 anya
16. tok
17. a kar fogantyúja
18. M6 × 16 hatszögfejú csavar

19. alátét
20. M8 × 16 hatszögfejú csavar
21. rúd
22. vezetőrúd
23. vezetőrúd
24. állvány
25. állítható ütköző
26. csavar
27. elötölés kezelése
28. M8 × 16 hatszögfejú csavar
29. az emelő alapja
30. rögzítés
31. támasztó
32. emelés
33. vezetés
34. M8 × 25 hatszögfejú csavar
35. támasztó
36. szerkezet

Lépések:

1. rögzítse az alapot (35) a gép bal oldalára (36) a csavarok segítségével (34)
2. a vezetőrudak (23) beillesztésével az asztal (7) nyílásaiba helyezze fel a marógép asztalt (7) párhuzamosan a gyalupaddal
3. húzza meg a csavarokat (28), szerelje fel a (11) rögzítőt a (9) asztalra és a támasztó ütközőt (8) a (7) asztalra
4. csavarja be a csavarokat (27) az emelő alapjába (29) és csatlakoztassa a támasztóval (35)

FORMÁZÓ KOCSI

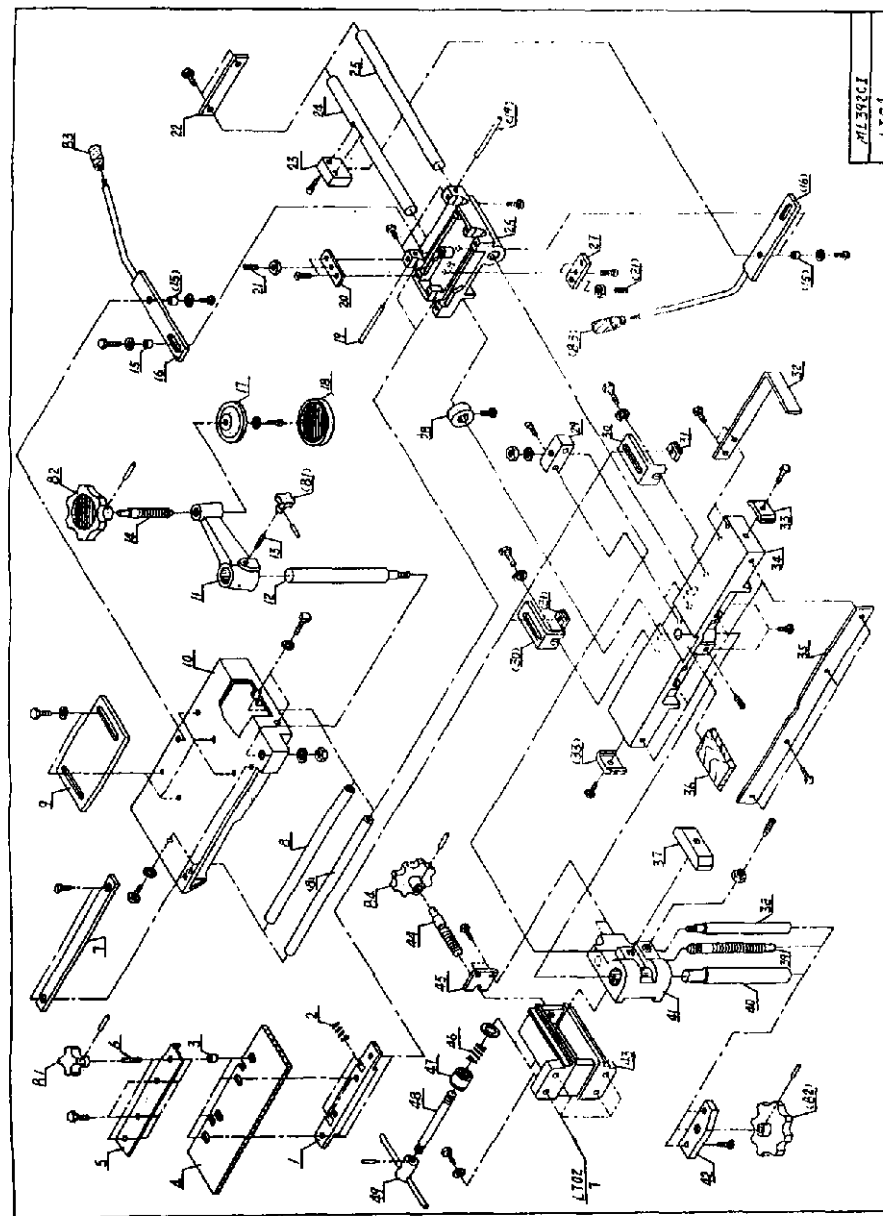


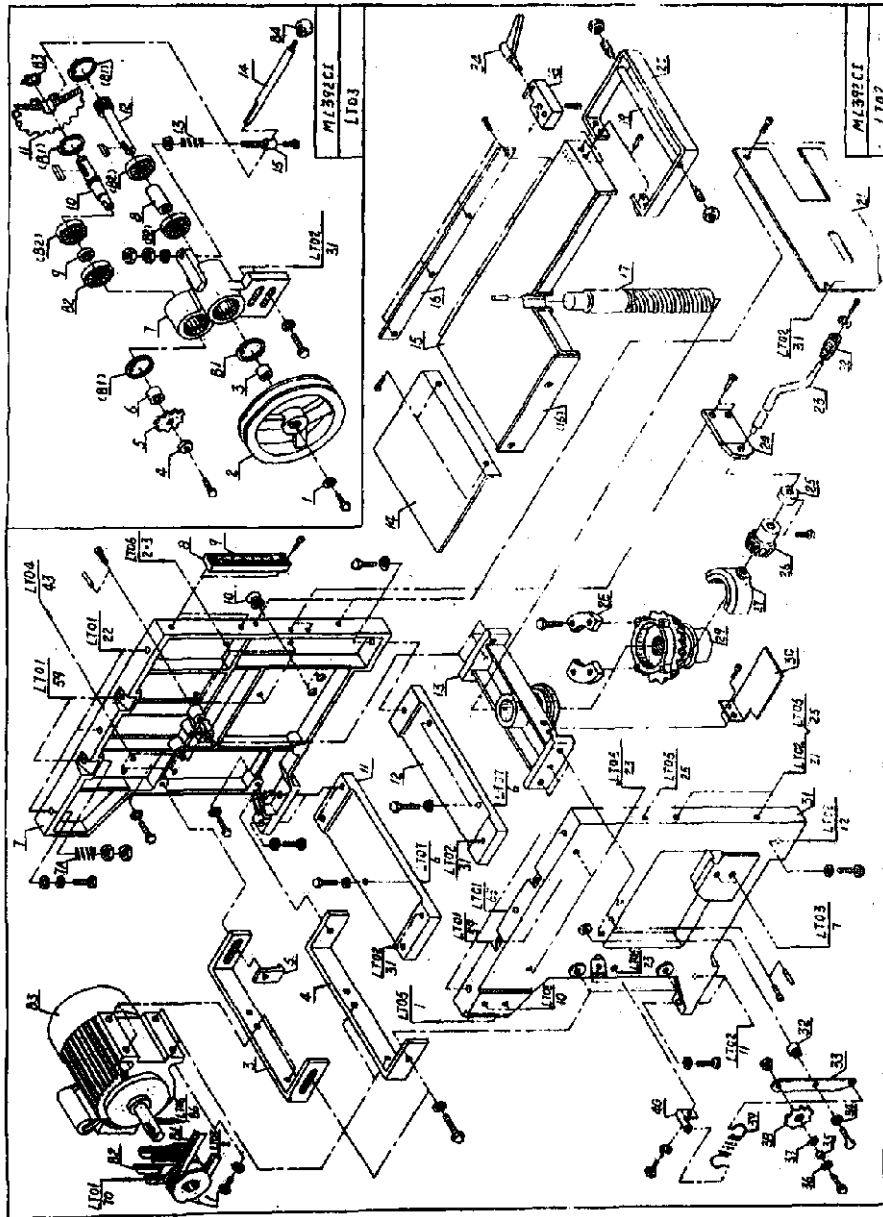
5. kép

- | | |
|--------------------------------|---------------------|
| 1. az oldalsó ütköző rögzítése | 8. formázó kocsi |
| 2. ütköző vonalzó | 9. M10 × 20 csavar |
| 3. munkadarab | 10. távtartó elem |
| 4. a fűrész tárcsa fedele | 11. vezető állvány |
| 5. fűrészasztal | 12. tartó |
| 6. rögzítő | 13. távtartó oszlop |
| 7. skála | 14. M8 × 75 csavar |

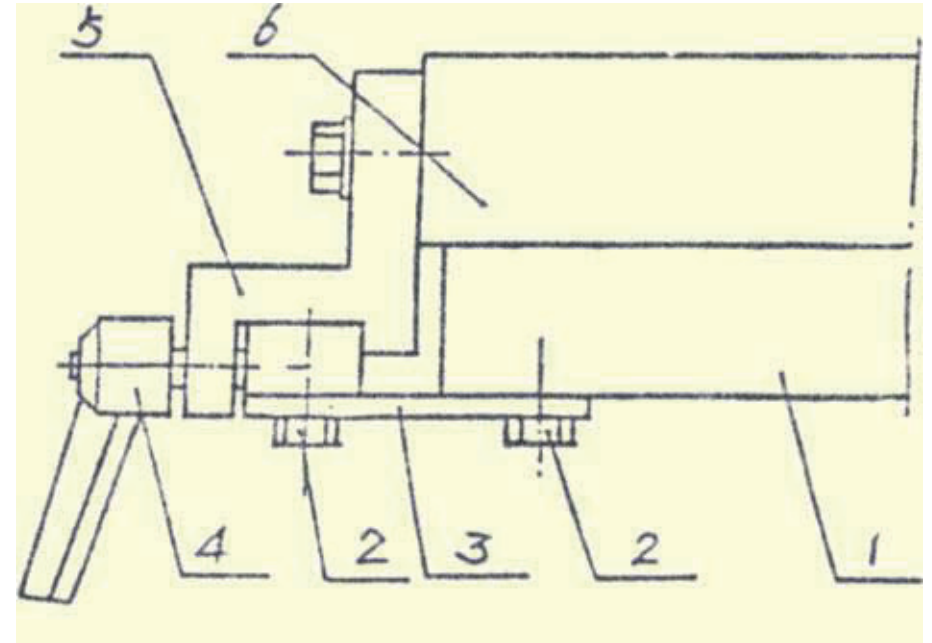
Munkamenet

1. szerelje fel a négyszögletes tartókat (12) (2 db) a fűrészasztalra (5) a (14) csavarok (4 db) és a (13) távtartó oszlopok (4 db) segítségével
2. rögzítse a vezető állványt (11) a tartókra (12) a (9) csavarok és a (10) távtartó elemek segítségével
3. állítsa a vezető állványt merőlegesen a fűrész orsójára
4. szerelje le a gumis ütközőt (1. kép, 12) és helyezze fel a (8) kocsi, igazítsa a csapágycsapat úgy, hogy a kocsi szabadon és párhuzamosan fusson az állványon
5. rögzítse a skálát (7), a rögzítőt (6) és a fűrész tárcsa fedelét (4)





OLDALSÓ TOLHATÓ ÜTKÖZŐ



6. kép

- | | |
|--------------------------------|------------------------|
| 1. asztal (első éle) | 4. az ütköző rögzítése |
| 2. M6 × 12 csavar | 5. az ütköző alapja |
| 3. az ütköző vezetése mércével | 6. ütköző vonalzó |

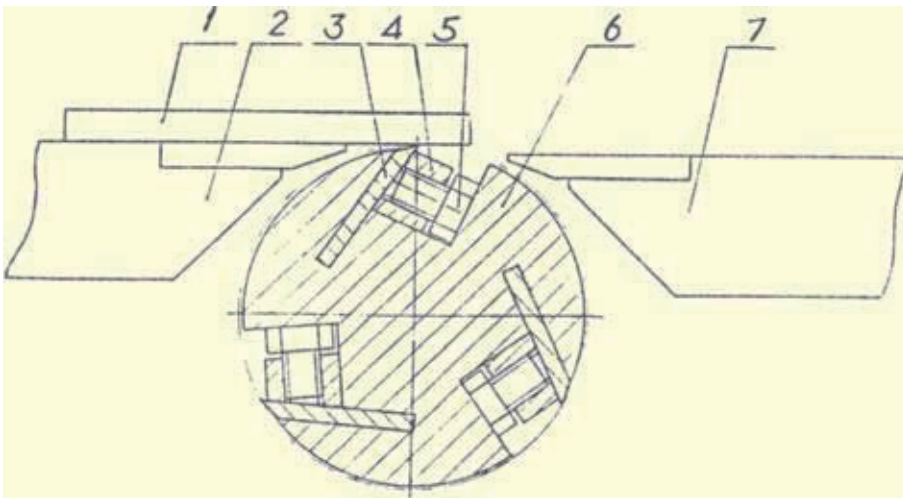
Lépések:

1. szerelje fel a vezetést tartóját (3) az asztal első élére a (2) csavarok segítségével, ne húzza meg a csavarokat
2. csatlakoztassa az ütköző vonalzó (6) az alappal (5) és helyezze a vezetésre (3)
3. húzza meg a rögzítést és állítsa a vonalzó (6) a fűrészárccsal párhuzamosan
4. ezután húzza meg a csavarokat (2)
5. A szerelés után tisztítsa meg petróleummal a nem lakkozott felületeket
6. Csökkentse a kockázatot a működés során: ne tegye a kezét a működő gép közelébe, a munkadarabot lassan és óvatosan kezelje.
7. A gépből forgács vagy törmelék repülhet ki, ezért használja a védőborítót, győződjön meg róla, hogy megfelelően van felhelyezve és rögzítve, használjon védőszemüveget.
8. Győződjön meg róla, hogy a szerszám tiszta, sértetlen és megfelelően van rögzítve és élesítve.

Működés

ELŐKÉSZÍTÉS ÜZEMBE HELYEZÉS ELŐTT

Kécsere



8. kép

- | | |
|---------------------------|-------------------|
| 1. oldalsó ütköző vonalzó | 5. M8 × 10 csavar |
| 2. hátsó asztal | 6. késfej |
| 3. kés | 7. első asztal |
| 4. távtartó elem | |

- Kapcsolja ki a készüléket és húzza ki az elektromos hálózathoz.
- Egy kulccsal lazítsa ki a távtartó elem (4) három csavarját (5). Azután szerelje fel a késeket.
- A késfej közepénél helyezze el a hátsó asztalra (2) az egyenes vonalzó (1) a rajz szerint.
- A fej elforgatásával állítsa úgy a kést, hogy a penge a legmagasabban helyezkedjen el.
- Az élét igazítsa úgy, hogy egy vonalban legyen a hátsó asztallal (max. 0,05 mm-rel fölötte), lazán húzza meg a középső csavart.
- Ugyanígy állítsa be a kés mindkét végét.
- Ismételje meg a beállítást valamennyi késsel.

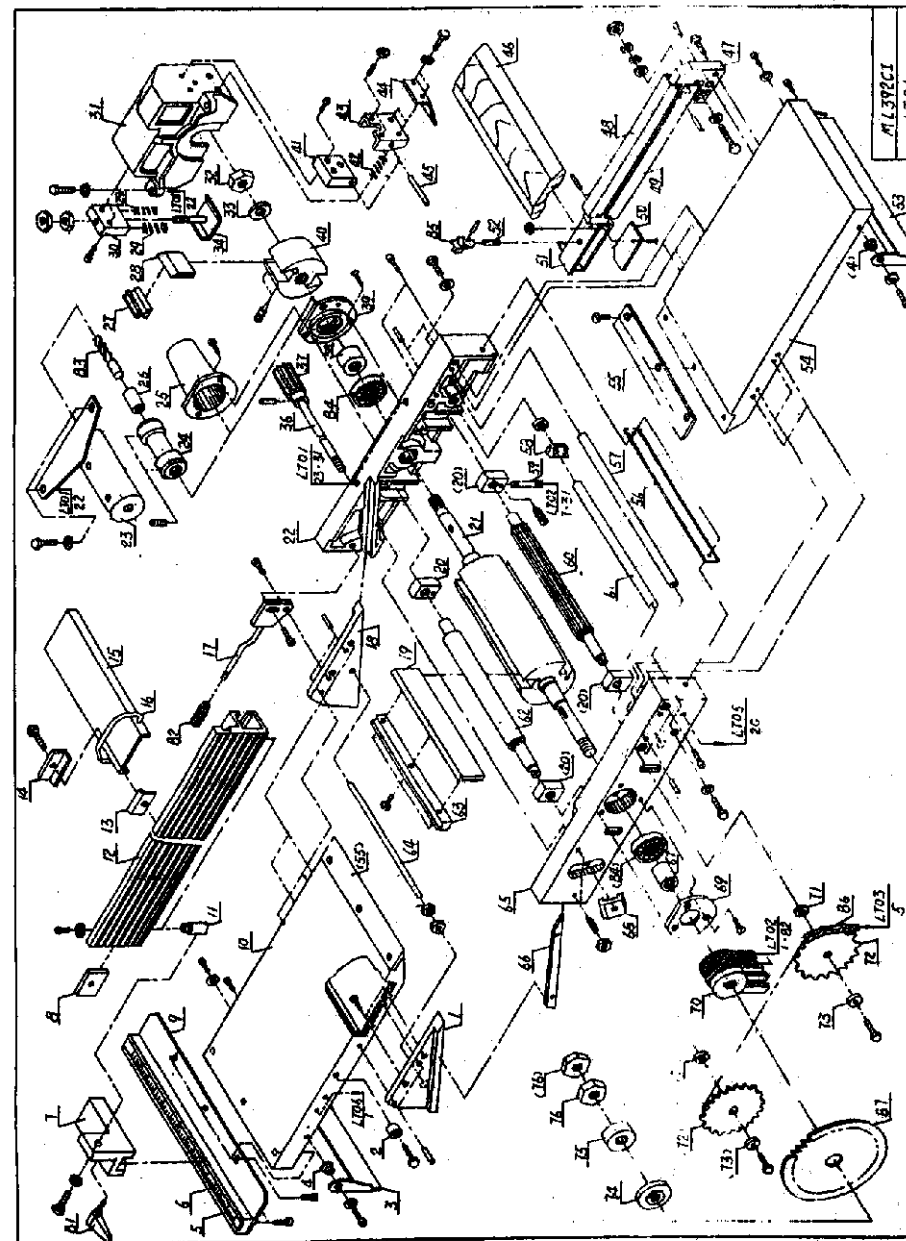
FIGYELEM:

- Soha ne használjon egyszerre különböző típusú és szériájú késeket.
- A késeket úgy élezze, hogy az élezett rész hossza és szöge (38°-42°) minden szériában minden esetben azonos.
- A késeket a minimális hosszúság, 21 mm eléréséig lehet élezni (az eredeti méretek: 260×30×3 mm).

A GYALUGÉP HASZNÁLATA

- A késfej védőfedelét engedje le a lehető legalacsonyabba a munkadarab fölé.

ALKATRÉSZEK RAJZA



KARBANTARTÁS

- Az eszközt mindig tartsa tisztán. Az eszköz mechanizmusába kerülő szennyeződések a berendezés károsodását okozhatják.
- A tisztításhoz ne használjon agresszív tisztítószeret és oldószereket.
- A fém felületeket petróleumba mártott ronggyal tisztítsa.
- Karbantartás esetén mindig húzza ki a berendezést az elektromos hálózatról.
- Távolítsa el minden fahulladékot és tisztítsa ki a visszaütés-védő berendezést (ne használjon drótkéfért).
- Havonta kenje meg megfelelő kenőanyaggal a láncot, a fogaskerekeket, a csapágyakat és minden mozgó mechanizmust. A kenőanyaggal óvja a szíjat és a szíjtárcsát a szennyeződéstől.
- 100 óránként ellenőrizze a szíjakat. Szükség esetén feszítse meg, ill. sérülés esetén cserélje ki őket.

A V-szíjak feszítésének beállítása

Lazítsa ki a 19, 22, 23. csavarokat (kettesével) az 1. kép szerint, fordítsa el a motort (1) a (23) csavar körül a V-szíz (24) megfeszítéséhez, rögzítse a 22, 23. csavarokkal. Mozgassa a meghajtó csapágy alapját (20) a V-szíz (21) megfeszítéséhez.

11. Karbantartás és ápolás
11.1 Általános tudnivalók.

MEGSEMISÍTÉS

A berendezés megsemmisítése élettartama lejártával:

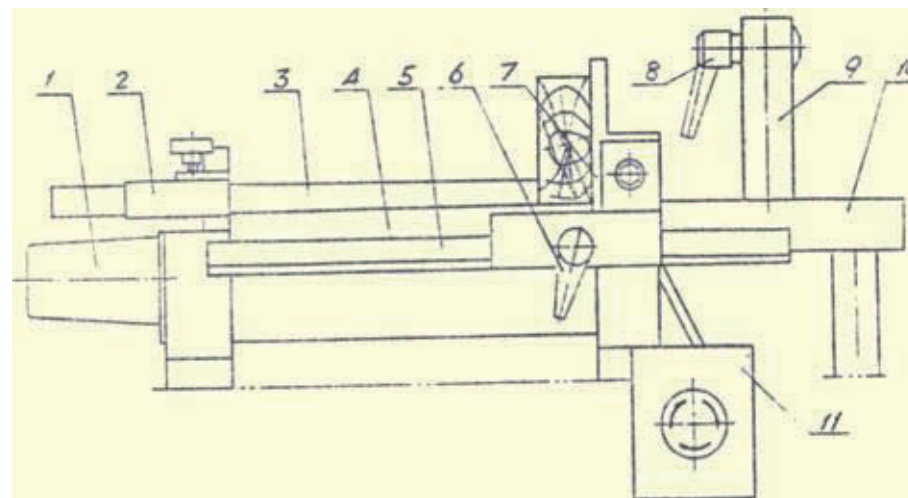
1. Szerelje szét a gép összes alkatrészét
2. Az alkatrészeket osztályozza hulladéktípus szerint (fém, gumi, műanyag, stb.) és adja le szakszerű megsemmisítésre.

FIGYELMEZTETÉS

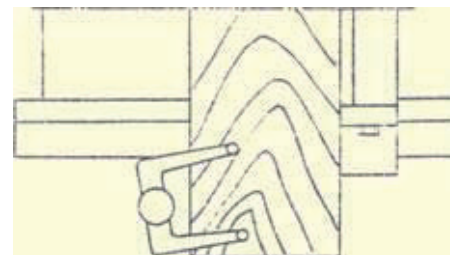
Ha meghibásodás történik, küldje el a gépet az eladó címére, a javítás postafordultával megtörténik. A hiba rövid leírása meggyorsítja a hibakeresést és a javítást. Jótállási időn belül a készülékhez mellékelje a garancialevelet és a vásárlást igazoló iratot.

Hogy megelőzze a gép sérülését szállításnál, biztonságosan csomagolja be, vagy használja az eredeti csomagolást. A jótállási idő után is állunk rendelkezésére, és az esetleges javításokat kedvező áron elvégezzük.

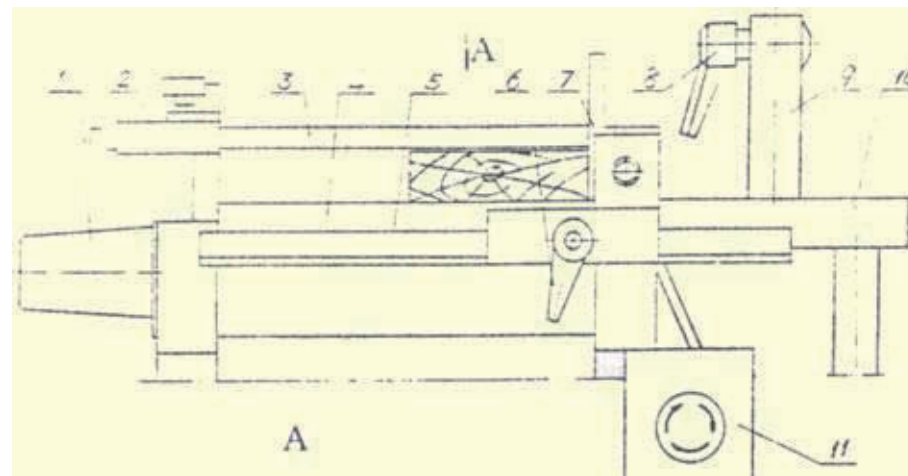
Megj.: A képek eltérhetnek a megvásárolt terméktől, ugyancsak eltérhet a tartozékok mennyisége és típusa. Ez a fejlesztés következménye és az ilyen változások nem befolyásolják a termék működőképességét.



9. kép 60 mm-NÉL MAGASABB MUNKADARAB



1. a véső orsójának fedele
2. a késfej fedelének karja
3. a késfej fedele
4. első asztal
5. az ütköző vezetése mércével
6. az ütköző rögzítése
7. ütköző vonalzó
8. rögzítés
9. a fűrész tárcsa fedele
10. fűrészasztal
11. vészleállító STOP gomb



10. kép 60 mm-NÉL ALACSONYABB MUNKADARAB

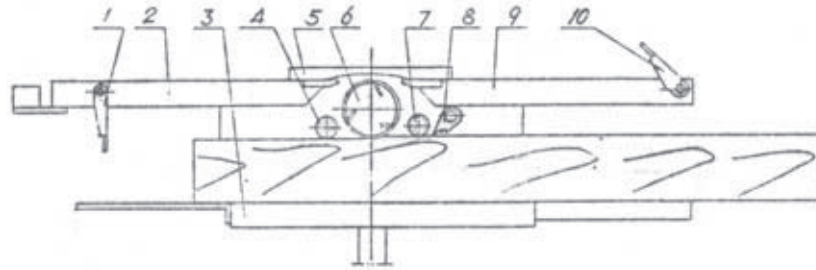
1. a véső orsójának fedele
2. a késfej fedelének karja
3. a késfej fedele
4. első asztal
5. az ütköző vezetése mércével
6. az ütköző rögzítése
7. ütköző vonalzó
8. rögzítés
9. a fűrész tárcsa fedele
10. fűrészasztal
11. vészleállító STOP gomb

Lépések:

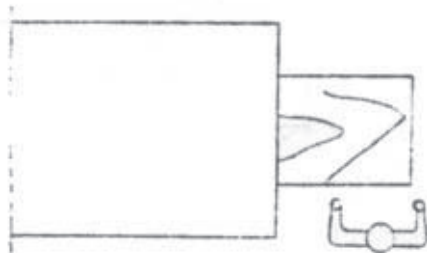
- Az 1. kapcsolót állítsa „R” állásba (14. kép)
- Vegye ki a szerszámot a vésőből és a fűrész tárcsát.
- Szerelje fel a fűrész tárcsa (9) és a véső orsójának (1) fedelét.
- A gép kezelőjének a 11. kép szerinti helyzetbe kellene maradnia.
- Állítsa az első asztalt a kívánt forgácsvastagság szerinti magasságba.
- Ellenőrizze, hogy a fa nincs-e széthasadva és nincsenek-e csomók lefelé a kések irányába.
- Kerülje a rövid, kisméretű munkadarabokat, ha szükséges, használjon nyomóeszközt.
- Hosszú munkadarabok megmunkálása esetén használjon alátámasztót.
- Csak éles, repedés nélküli késeket használjon.
- Bármilyen probléma esetén nyomja meg a vészleállító STOP gombot (11).
- A gyalugépen állítsa teljesen síkba a munkadarab 1. oldalát.
- Lassan és folyamatosan dolgozzon. Soha ne tegye a kezét a késfej védőfedele alá.
- Fordítsa el 90°-kal a munkadarabot és ismételje meg a műveletet. A merőlegesség biztosítása érdekében vezesse a munkadarabot az oldalsó ütköző mentén.
- A munka befejezése után kapcsolja ki a gépet és tisztítsa le az asztalt.
- A munka befejezése után takarja le a késeket a fedéllel (3).

AZ EGYENGETŐ GYALU HASZNÁLATA

Ez a művelet a fa első és második oldalának megmunkálása után a harmadik és negyedik oldal megmunkálásához szükséges, a végleges forma elérése érdekében.

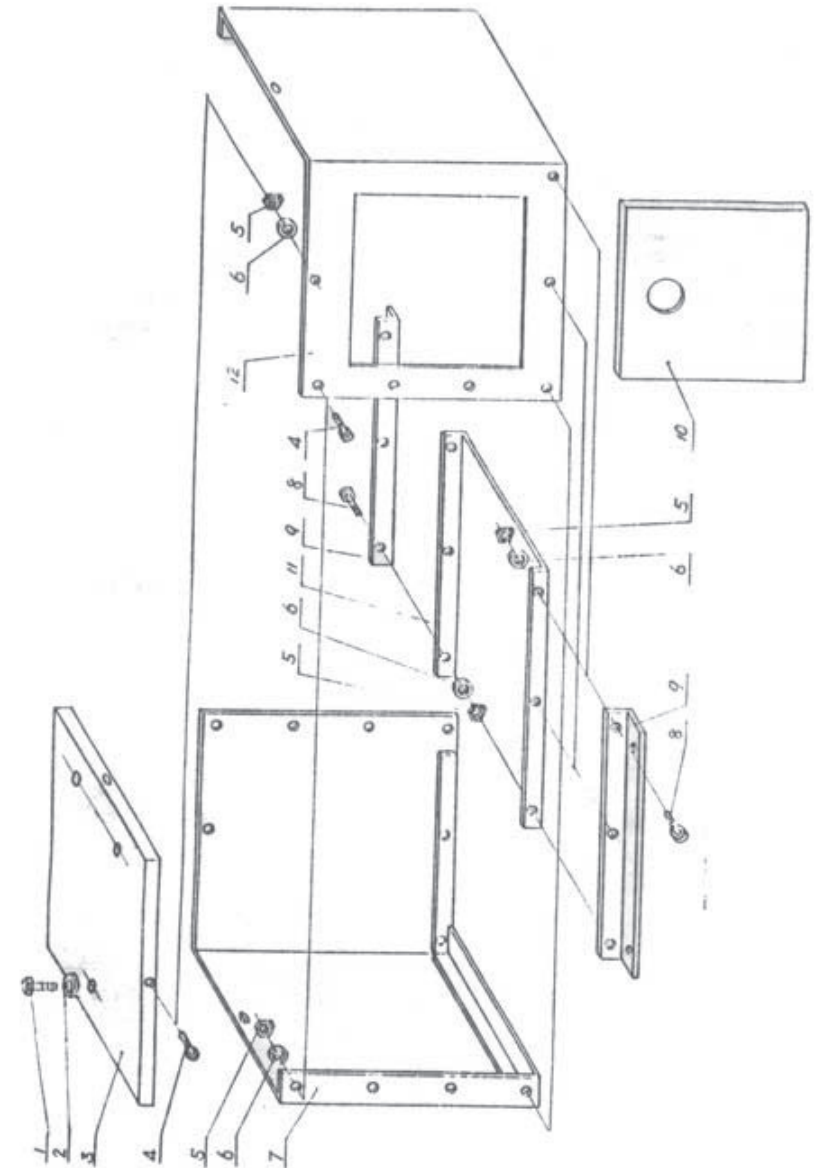


10. kép



1. hátsó védőborító
2. hátsó asztal
3. egyengető asztal
4. átvevő henger
5. a késfej fedele
6. késfej
7. nyomóhenger
8. visszaütés-védelem
9. első asztal
10. első védőborító

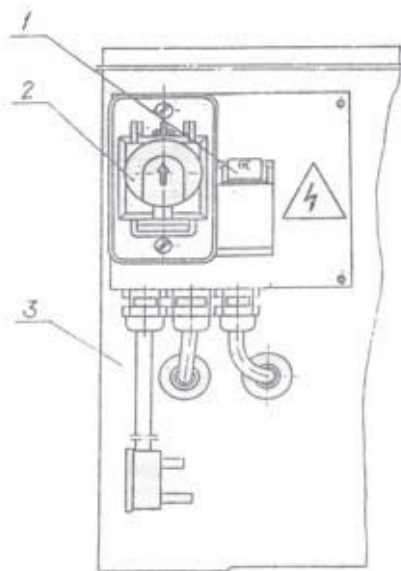
AZ ALAP ÖSSZESZERELÉSE



16

KÉP 15

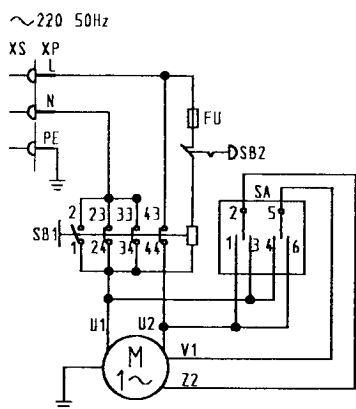
1. kapcsoló
2. Kikapcsoló
3. a doboz baloldali fala



14. kép - a kapcsolók szerelési rajza

ELEKTROMOS BEKÖTÉS

7. KÉP



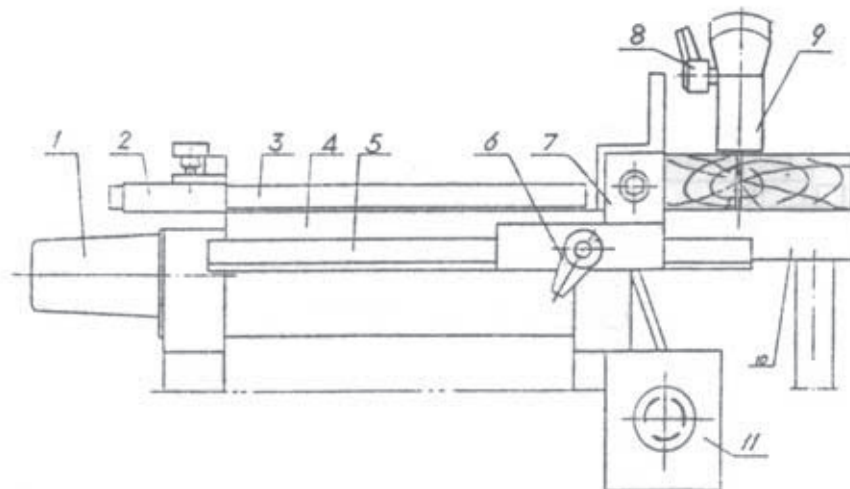
Jel	Megnevezés	Típus	db
XP	Villás dugó	Egyfázisú, 16A	1
FU	Biztosíték	RT14-20, 2A	1
SA	Irányváltó kapcsoló	SB1-gyel összeállításban	1
SB1	Kapcsoló	CK3-3F/250V 13A3-PA	1
SB2	STOP gomb	MK / AE - 22	1
M	Motor	MC90L2/B3	1

Lépések:

- Győződjön meg róla, hogy a védőborító takarja a késfejet.
- Győződjön meg róla, hogy a szerszám a vésőből és a fűrészártácsa le van szerelve.
- Győződjön meg róla, hogy fel van szerelve a fűrészártácsa (9) és a véső orsójának (1) fedele.
- A gép kezelőjének a 11. kép szerinti helyzetbe kellene maradnia.
- Tartsa be a gyalugépnél felsorolt biztonsági intézkedéseket.
- Emelje fel a borítót (10)
- Ellenőrizze a visszaütés-védő berendezés (8) pófáit. Saját súlyuknál fogva kell leesniük. Ha nem ez történik, tisztítsa meg őket egy kefével.
- Állítsa be az egyengető asztalt (3) úgy, hogy elérje a munkadarab kívánt magasságát. A beállítás után rögzítse.
- Befejező munkálatokhoz állítson be kb. 1 mm-es forgácméretet.
- Ellenőrizze, hogy a fában nincsenek-e repedések vagy veszélyes csomók.
- Ne dolgozzon túlságosan rövid munkadarabokkal, a minimális hossz 150 mm. Hosszú munkadarabok megmunkálása esetén használjon alátámasztót.
- Tartsa élesen a szerszámokat.
- Az 1. gombnak az R állásban kell lennie. Bármilyen baleset esetén nyomja meg a 2. sz. gombot (14. kép)
- A kar kihúzásával helyezze a továbbító hengereket a munkadarabra.
- A kezelő személynek a 11. kép szerint kell elhelyezkednie.
- A munka befejezése után húzza ki a meghajtó berendezést.
- Kapcsolja ki a gépet és tisztítsa le az asztalt.

A FÜRÉSZ HASZNÁLATA

A fűrészártácsa cseréje



12. kép

1. a véső orsójának fedele
2. a késfej fedelének tartója
3. a késfej fedele
4. első asztal
5. a csúsztatható ütköző vezetése
6. rögzítés
7. oldalsó állítható ütköző
8. rögzítés
9. a fűrészártácsa fedele

Lépések:

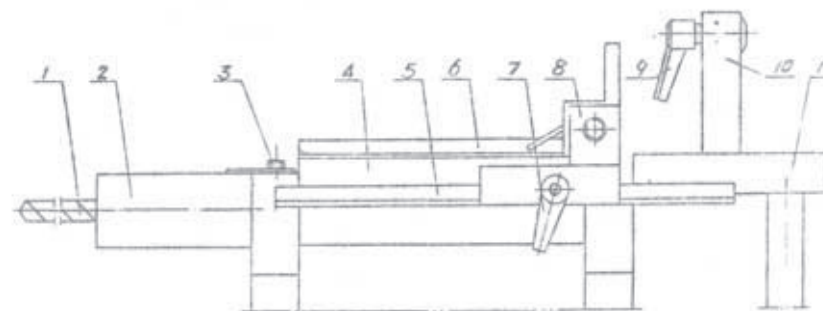
- Kapcsolja ki a gépet és húzza ki a konnektorból, szerelje le a fűrész fedelét, emelje fel a vágóasztalt, lazítsa ki a tárcsa biztosító anyáit - a munka során használjon védőkesztyűt.
- Vegye le a peremet és a tárcsát, alaposan tisztítsa meg őket.
- Szerelje vissza a tárcsát és a biztosítócsavart, jól húzza meg, engedje le a munkaasztalt és rögzítse.
- Centírozza ki a feszítőéket. Helyezze el 2 mm-re a tárcsától és jól húzza meg.
- Helyezze fel a fűrész fedelét (9) a feszítőékre.
- Helyezze fel a gyalu orsójának fedelét (1) és a fedél támasztékát (2), majd a (3) fedelet.
- Igazítsa a (7) vezetőt a vonalzó (5) fokozatának megfelelően. A (7) vezető párhuzamos vágáshoz használatos. Rögzítse a (7) vezetőt a rögzítővel (6) úgy, hogy a vezető (7) nagyobb része a jobb oldalra legyen.
- Szögek vágása esetén (5. kép) alaposan rögzítse a munkadarabot.
- Az elszívó berendezést kapcsolja össze a fedéllel (9) és a fűrészpor-elszívó alsó nyílásával. A (9) fedél nyílásának átmérője 40 mm, az alsó nyílás átmérője 80 mm.
- A munkavégzés során álljon a 12. kép szerinti helyzetbe.
- **FIGYELEM:** Az 1. kapcsolót állítsa R helyzetbe (14. kép).
- Viseljen védőszemüveget.
- Rövid munkadarabok esetén használjon nyomóeszközt.
- Hosszú munkadarabok esetén használjon támasztékot.
- Ellenőrizze, hogy a fában nincsenek-e repedések vagy veszélyes csomók.
- A fát folyamatosan és lassan tolja.
- A forgácsot a fűrész tárcsa közeléből egy fadarab segítségével távolítsa el, ne kézzel.
- Ha már elkezdte a vágást, ne vegye ki a munkadarabot.
- Sima vágás érdekében használjon többpengéjű tárcsákat.
- Tartsa élesen a vágószerszámokat.
- A tárcsáknak jó állapotban kell lenniük.
- Bármilyen probléma esetén nyomja meg az E gombot.
- A fűrész fedelét (9) megfelelően kell felszerelni.
- A munka befejezése után kapcsolja ki a gépet, húzza ki a konnektorból és végezze el a szükséges karbantartást.
- Vegye le a fűrész tárcsát, helyezze fel a fűrész fedelét (9) - 9. kép. A késfejet takarja le a (3) fedéllel.

A MARÓGÉP HASZNÁLATA

Lépések:

- A 13. kép alapján rögzítse a vezetőt (8) a (7) biztosítók segítségével.
- A (8) vonalzóra helyezett (6) fedél takarja el teljesen a késfejet.
- A fűrész tárcsa fedelét (10) rögzítse a feszítőékre a (9) biztosítók segítségével.
- Szerelje le az orsó fedelét (2).
- Rögzítse a marókést, az oldalainak párhuzamosnak kell lenniük a marógép-asztal felületének oldalával.
- A marókés átmérője 74 mm, formázott vágószerszámok felhelyezése esetén a szerszám átmérője max. 104 mm lehet.
- Helyezze fel a marókést (4) és a távtartó gyűrűt (5) a megfelelő sorrendben és rögzítse csavarral (6) (4. kép).
- Állítsa be az asztal és a marókés kölcsönös helyzetét a munkadarab szélességének megfelelően, majd rögzítse az asztalt.
- Helyezze fel a vésőkupakot (3), a véső szorítók együttesen hassanak a munkadarabra. A beállított természetes magasság legyen kisebb, mint a szerszám szintje.
- A kapcsoló R állásban (14. kép). Az előtolás irányja megegyezik a gyaluláskor kifejtett nyomással. A marás mélysége kb. 3 mm. A legnagyobb mélység 5 mm.
- A kezelő személynek a géptől balra, hátul kell állnia.
- Viseljen védőszemüveget.
- A késkeket tartsa élesen, tisztán, azonos tömeggel.
- Ellenőrizze, hogy a fában nincsenek-e repedések vagy veszélyes csomók.
- A fát folyamatosan és lassan tolja.
- Soha ne döntse meg az asztalt, amíg a tengely teljesen meg nem áll.
- Bármilyen probléma esetén nyomja meg a 2. sz. gombot (14. kép)
- Győződjön meg róla, hogy a főtengely jó állapotban van, le van fedve és minden megfelelően rögzítve van.
- A munka befejezése után távolítsa el a véső szerszámot, a forgácsokat, és helyezze fel a tengely fedelét.

A VÉSŐ HASZNÁLATA



13. kép

- | | |
|-----------------------|-----------------------------|
| 1. szerszám | 7. rögzítés |
| 2. a vésőfej fedele | 8. oldalsó állítható ütköző |
| 3. M8 × 12 csavar | 9. rögzítés |
| 4. első asztal | 10. a fűrész tárcsa fedele |
| 5. az ütköző vezetése | 11. fűrészasztal |
| 6. a késfej fedele | |

- Lehetőség van egyes nyílások vagy hosszabb mélyedések kivésésére.
- Kapcsolja ki a gépet és húzza ki a konnektorból.
- Helyezze fel a véső szerszám befogására szolgáló szűkítőt (1), rögzítse csavarokkal.
- **VIGYÁZAT:** Használhatók az óramutató járásával megegyező irányban forgó fűrők, 12 mm átmérőig.
- Helyezze fel az orsó fedelét és húzza meg a 3. csavarok segítségével (M8×12, 13. kép).
- Fúrás előtt jelölje meg a munkadarabot, majd rögzítse a véső asztalához.
- Állítsa be az asztal (7) magasságát és helyzetét a kézi kerék (32) segítségével - 4. kép.
- A kezelést az oldalsó és a hosszanti kar segítségével végezze, a kívánt vágattól függően.
- Az 1. gombnak az L állásban kell lennie. 14. kép
- Győződjön meg róla, hogy a munkadarab megfelelően rögzítve van.
- Soha ne fogjon be túl hosszú munkadarabokat.
- Kerülje a veszélyes csomókat.
- A fát folyamatosan és lassan tolja.
- Bármilyen probléma esetén nyomja meg a 2. sz. gombot (14. kép)
- Tartsa élesen a szerszámokat.
- Kapcsolja be a gépet, álljon a bal oldalához.
- A munka befejezése után kapcsolja ki a gépet és húzza ki a konnektorból.
- Távolítsa el a fűrész tárcsát, tisztítsa meg a gépet és helyezze fel az orsó fedelét. Helyezze fel a tengely kupakját.
- Lehetőség van nyílások (holes) és half-holes fúrására.
- Kapcsolja ki a gépet és húzza ki a konnektorból.