

GARANCIALEVÉL

1. Az által forgalmazott termékekre, az eladás napjától számítva: a Polgári Törvénykönyv rendelkezései alapján 24 hónap; a Kereskedelmi Törvénykönyv rendelkezései alapján 12 hónap garanciát ad. A garancia az anyaghibákra és a gyártási hibákra vonatkozik. Az egyéb, közvetett vagy közvetlen károkozásokról és meghibásodásokról, személyi sérülésekről vagy anyagi károkért nem vállalunk felelősséget.
2. A garancia nem vonatkozik a szakszerűtlen szerelés vagy használat, a túlterhelés, a használati útmutató előírásainak be nem tartása, nem megfelelő alkatrész vagy szerszám használata, illetéktelen személy beavatkozása, vagy nem megfelelő szállítás, illetve mechanikus sérülések miatt bekövetkezett károkra. Bizonyos termékeknél és alkatrészeiknél (például tartozékok, motorok, szénkefék, tömítő elemek és fűvókák stb.) a felhasználás során bekövetkező elhasználódást természetes kopásként kell kezelni, ezért ezekre a garancia nem vonatkozik.
3. A jótállási igény érvényesítéséhez igazolni kell a termék megvásárlását, valamint a garanciára való jogosultságot (a garancia ideje még nem járhat le), a reklamációt a vásárlás helyén kell bejelenteni. E célból, a reklamáció mielőbbi elintézése érdekében azt javasoljuk, hogy nyújtsa be a garancialevélet, melyen szerepel a gyártás és a vásárlás ideje, a gyártási szám (sorozatszám), az eladó bélyegzője és aláírása, illetve mutassa be a vásárlási bizonylatot (számlát stb.).
4. A reklamációt annál az eladónál kell bejelenteni ahol a terméket megvásárolta. A terméket komplett és összeszerelt állapotban kell megküldeni.
5. A garanciaidő a garanciális javítás időtartamával automatikusan meghosszabbodik. A reklamált terméket a hiba részletes leírásával, szabályszerűen becsomagolva (lehetőleg az e célból megőrzött eredeti csomagolásban), a mellékelt és kitöltött garancialevéllel, illetve egyéb, a vásárlást igazoló bizonylattal (számlával stb.) együtt küldje meg javításra.
6. A terméket a szerviz csak tiszta állapotban veszi át. Amennyiben a termék szennyezett, akkor a szerviz az átvételt megtagadhatja, vagy a tisztítás költségeit kiszámlázhatja a gép tulajdonosának.

Tel.: 06/40/900-800

Nyitvatartási idő:

Hétfő - péntek: 8:00-17:00

INTERNET: www.uni-max.hu

ertekezes@uni-max.hu

uni-max@multicom.hu

SZERVÍZ unitechnic.cz s.r.o.
Reklamační a servisní oddělení
Areál bývalého cukrovaru
Hlavní 29 (hala č. 3 uni-max)
277 45 Úžice Czech Republic

Reklamáció és szervíz: Magyarországi vevőink számára egy reklamációs gyűjtőhelyet üzemeltetünk, hogy minél jobban megkönnyítsük a reklamációs folyamatot. Az árut postán vagy a Trans-o-flex gyűjtőszolgálat segítségével lehet elküldeni a következő címre.

A csomagon jól látható módon tüntesse fel: Trans-o-flex Hungary Kft.

Európa str. 12 (BILK intermodal logistics center, L1 building)
H-1239 Budapest

Termék: NYOMOTT TARTÁLYOS HOMOKSZÓRÓ 63 L	
Típus: XHT2010	Gyártási szám (sorozatszám):
Gyártás időpontja:	Eladás időpontja, bélyegző, aláírás:
Javítási bejegyzések:	

www.uni-max.com

HASZNÁLATI ÚTMUTATÓ AZ EREDETI HASZNÁLATI ÚTMUTATÓ FORDÍTÁSA

NYOMOTT TARTÁLYOS HOMOKSZÓRÓ 63 L



XHT2010

Tisztelt vásárló! Köszönjük, hogy megvásárolta az uni-max cég termékét!
Cégünk kész Önnek szolgálatait felajánlani – a termék megvétele előtt, közben és után. Ha valamilyen kérdése, javaslata vagy ajánlata van, lépjen kapcsolatba üzletünkkel. Igyekszünk javaslatát mérlegelni és reagálni rá a lehetőségeink keretén belül.

A berendezés első használata ezen útmutató szerint jogi lépés, amellyel a felhasználó szabad akaratából megerősíti, hogy ezen útmutatót alaposan áttanulmányozta, teljesen megértette és megismerkedett minden kockázattal.

FIGYELEM! Ne kísérelje meg a berendezést működésbe hozni (ill. használni), amíg nem ismerkedett meg a teljes használati útmutatóval. Őrizze meg az útmutatót, később is szüksége lehet rá.

Különös figyelmet fordítson a munkavédelmi utasításokra. A munkavédelmi utasítások figyelmen kívül hagyása vagy azok nem megfelelő végrehajtása, a gépkezelő vagy egyéb személyek sérüléséhez, gép- és munkadarab sérüléshez, valamint anyagi károkhoz vezethet.

A gépen található figyelmeztető címkék utasításait feltétlenül tartsa be. Ezeket a címkéket ne szedje le és ügyeljen azok épségére is.

Az esetleges kommunikáció megkönnyítéséhez írja ide a számla vagy vásárlási bizonylat számát.

LEÍRÁS

A nagynyomású homokszórásnál a homok nem a pisztolyban keveredik össze a levegővel, hanem a tartály egész tartalmát nyomjuk meg a sűrített levegővel. A levegő és homok keveréke gumitömlőben áramlik a pisztolyhoz, ahol azt egy kerámia fúvóka felgyorsítja. Így a homokszórás hatékonysága akár 30 %-kal is növelhető. A tartály térfogata 63 liter, üzemi nyomás 4,4 – 8,6 bar, levegőfogyasztás 170 – 538 l/perc, üzemi hőmérséklet 0 és 50°C között, méret 920 × 780 × 380 mm.

A csomagolás tartalma

- 1 db koptató anyag tároló egység
- 2 db fogantyú (csavar, alátét és anya a szereléshez)
- 2 db kerék (tartozékokkal)
- 1 db keréktengely
- 1 db 2,5 m hosszú tömlő
- 1 db tölcser
- 1 db sisak
- 4 db fúvóka (2 mm, 2,5 mm, 3 mm és 3,5 mm)
- 1 db használati utasítás

MŰSZAKI ADATOK

Üzemi nyomás	4,4 és 8,6 bar között
Levegőfogyasztás	170 – 538 l/perc
Tartály térfogata	63 l
Méret	920 × 780 × 380 mm
Bruttó súly	23 kg

A szöveg, az ábrák és az adatok a nyomtatás idején érvényesek. Termékeink állandó fejlesztése miatt a műszaki adatok előzetes bejelentés nélkül is megváltozhatnak.

KARBANTARTÁS

- Rendszeresen ellenőrizze le a tömlők, a fúvókák és szelepek állapotát, a sérült alkatrészeket cserélje ki.
- Rendszeresen ellenőrizze le a csavarkötések meghúzását.
- A tartály nyomással való feltöltése után ellenőrizze le, hogy a berendezésen nincs-e szivárgás.
- A munka befejezése után a szűrőből engedje ki a vizet.
- A berendezést óvja a portól és a korróziótól.
- A karbantartási munkákat csak szakember végezheti el.
- A javításhoz csak eredeti alkatrészeket használjon.

MEGSEMMISÍTÉS

- A termék élettartamának a lejáratát követően, a keletkező hulladék megsemmisítése során, az érvényes rendelkezésekkel összhangban kell eljárni.
- A berendezést szerelje szét alkatrészeire.
- Az alkatrészeket az anyagaik szerint válogassa szét (fém, gumi, műanyag, stb.).
- A szétválogatott hulladékot adja le újrahasznosításra.
- Az elhasznált homok (a munka jellegétől függően) akár veszélyes hulladék is lehet. Az ilyen homokot a helyi előírásoknak megfelelően kell ártalmatlanítani.
- A gyűjtőhelyekről információt a település polgármesteri hivatalában, vagy az interneten találhat.

FIGYELMEZTETÉS!

Ha meghibásodás történik, a készüléket küldje el az eladó címére, a javítás a lehető legrövidebb időn belül megtörténik. A hiba rövid leírása meggyorsítja a hiba beazonosítását és a javítást. A jótállási időn belül a berendezéshez csatolja a garancialevelet és a vásárlási bizonylatot is. A jótállási idő után is állunk rendelkezésére, és az esetleges javításokat kedvező áron elvégezzük.

A készülék védelme érdekében, a szállítás előtt a készüléket csomagolja be (lehetőleg az eredeti csomagolásába). Szállítás közbeni károsodásért nem vállalunk felelősséget és a szállító cégnél történő reklamációnál lényeges a csomagolás minősége és a sérülés elleni biztosítás.

MEGJEGYZÉS

A képek eltérhetnek a megvásárolt terméktől, ugyancsak eltérhet a tartozékok mennyisége és típusa is. Ez a fejlesztés következménye és az ilyen változások nem befolyásolják a termék működőképességét.

BIZTONSÁGI INTÉZKEDÉSEK

- A terméket csak a 18. életévét betöltött, megfelelő munka- és balesetvédelmi oktatásban részesült, és minden szempontból alkalmas személy használhatja.

A biztonsági jeleket tartalmazó öntapadós címkék jelentése

A figyelmeztető öntapadós címkéket úgy helyezze el a gépen, hogy azok minden körülmények között, a gép üzembe helyezése előtt és működtetése közben is jól láthatók legyenek.



Védősisak használata kötelező!



Szűrőmaszk használata kötelező!



Használj védőkesztyűt!



Védőcipő használata kötelező!



Használjon védőszemüveget!



Viseljen védőruhát!



Figyelem!

Sérülésveszélyre vagy anyagi kár kockázatára hívja fel a figyelmet.



Általános utasítások

- A csomagoláshoz használt műanyag zacskók gyermekek és állatok számára veszélyesek lehetnek.
- Ismerkedjen meg a berendezéssel, annak a tartozékaival, a kezelésével és működtetésével, valamint a helytelen használatából eredő lehetséges kockázatokkal.
- Gondoskodjon arról, hogy a készülék minden felhasználója alaposan megismerkedjen a készülék kezelésével és működtetésével, valamint a helytelen használatából eredő lehetséges kockázatokkal.
- A gépen található figyelmeztető címkék utasításait be kell tartani. Ezeket a címkéket ne szedje le és ügyeljen azok épségére is. A címkék sérülése vagy olvashatatlansága esetén rendeljen új címkét a gép szállítójától.
- A munkahelyet tartsa tisztán és rendben. A rendetlen és rosszul megvilágított munkahely balesetek okozója lehet.
- Ne dolgozzon szűk vagy rosszul megvilágított munkahelyen. Ellenőrizze le a padló megfelelő stabilitását valamint a munkahelyhez való jó hozzáférhetőséget. Mindig álljon stabilan.
- Állandóan kövesse a munkafolyamatot és használja minden érzékszervét. Ne folytassa a munkát, ha nem képes teljes mértékben a munkára koncentrálni.
- A szerszámokat tartsa karban és tiszta állapotban.
- A fogantyúkat és a működtető elemeket tartsa tisztán, száraz állapotban, azokon olaj- vagy zsírfoltok nem lehetnek.
- Ne engedje, hogy a berendezéshez állatok, gyerekek és illetéktelen személyek férjenek hozzá.
- Ne dugja a lábát vagy kezét a munkatérbe.
- A bekapcsolt és működésben lévő berendezést felügyelet nélkül hagyni tilos.
- A berendezést ne használja a rendeltetésétől eltérő célokra.
- A munka során használjon munkavédelmi eszközöket (pl. védőszemüveget, fülvédőt, védőmaszkot, biztonsági lábbelit, stb.).
- A berendezés közelében ne nyújtózkodjon, a munkához mindkét kezét használja.
- Ne dolgozzon a géppel, amennyiben alkohol vagy kábítószer hatása alatt áll.
- Ha szédül, beteg vagy rosszul van, akkor ne dolgozzon a géppel.
- A berendezésen bármilyen változtatást vagy átalakítást végrehajtani tilos. NE HASZNÁLJA a gépet, ha azon görbülést, repedést vagy más sérülést észlel.
- A berendezésen működés közben karbantartást végrehajtani tilos.
- Ha bármilyen szokatlan hangot hall vagy szokatlan jelenséget észlel, akkor azonnal szakítsa félbe a munkát és kapcsolja le a gépet.

- A kulcsokat és csavarhúzókat a gépből mindig távolítsa el.
- A gép használatba vétele előtt ellenőrizze le a csavarok és anyák meghúzását.
- Gondoskodjon a gép megfelelő karbantartásáról. Használat előtt ellenőrizze le a gép sérülésmentességét.
- Javításhoz és karbantartáshoz csak eredeti pótalkatrészeket használjon.
- A gyártó által nem engedélyezett és javasolt készülékek vagy tartozékok használata balesetet okozhat.
- Mindig az adott munkának megfelelő készülékeket és szerszámokat használjon. Ne terhelje túl a gépet és tartozékait, illetve ne használja olyan munkákhoz, amelyek nagyobb teljesítményű berendezést igényelnek.
- Ne terhelje túl a berendezést. A munkát úgy tervezze meg, hogy a gép túlterhelés nélkül, optimális megmunkálási sebességgel működhessen. A túlterhelés miatt bekövetkezett gépsérülésekre és meghibásodásokra a garancia nem vonatkozik.
- A berendezést óvja a túl magas hőmérséklettől és a közvetlen napsütéstől.
- A berendezés víz alatti vagy nedves környezetben végzett munkákra nem alkalmas.
- Ha a gépet hosszabb ideig nem használja, száraz, gyermekektől elzárt helyen tárolja.
- A gép beindítása előtt ellenőrizze le, hogy a biztonsági és védő elemek megfelelően és hatékonyan működnek-e. Győződjön meg arról, hogy a mozgó alkatrészek megfelelő állapotban vannak-e.
- Ellenőrizze le, hogy nincs-e repedt vagy beakadt alkatrész, illetve, hogy minden alkatrész megfelelően a helyén van-e. Ellenőrizzen le minden egyéb feltételt, amely a berendezés működését befolyásolhatja.
- Ha ez az útmutató másként nem rendelkezik, a sérült alkatrészeket és biztonsági elemeket meg kell javítani vagy ki kell cserélni.

Komplettség

- Ne használja a berendezést, amennyiben az a jelen útmutató szerint nem lett teljesen összeszerelve.

Sűrített levegő

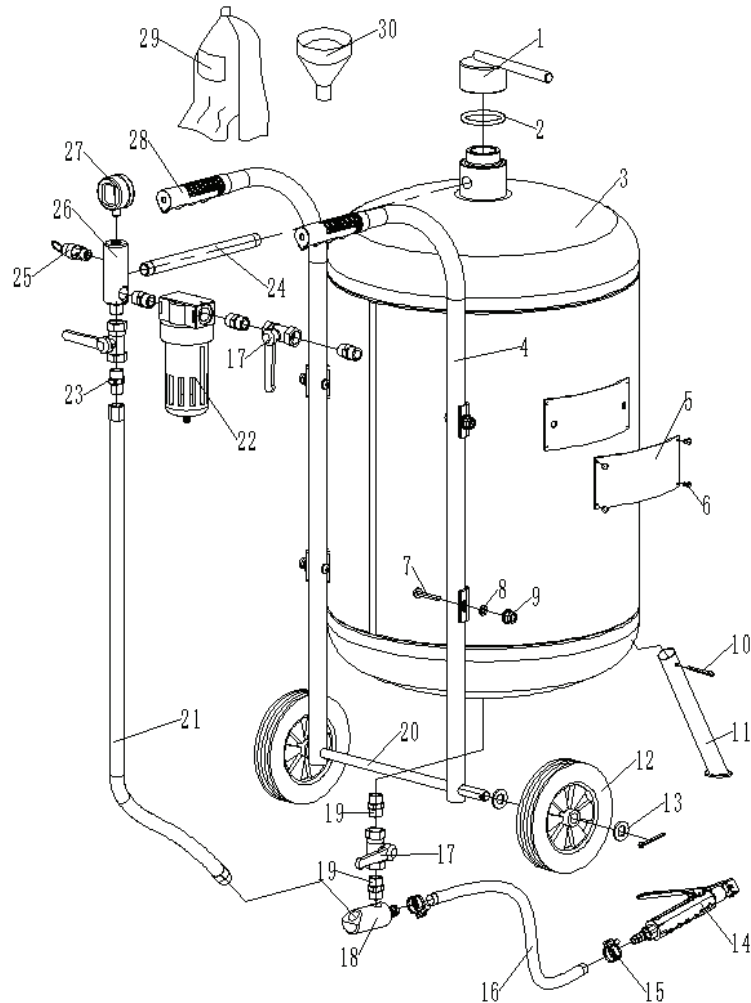
- A szerszám bemenetén megfelelő nyomású és száraz sűrített levegőt kell biztosítani. A nagyobb nyomástól a szerszám gyorsabban elhasználódik, csökken az élettartama és sérülést okozhat.
- A sűrített levegő csatlakozások mérete feleljen meg az előírásoknak.
- Különös figyelmet kell fordítani a sűrített levegőben található víznek, amely a szerszám károsodását okozhatja. A készüléken található kondenzvíz szelepet naponta le kell engedni, illetve a tömlőkből az esetlegesen lerakódott nedvességet ki kell fűjatni.
- A gépet óvja a szennyeződésektől, ügyeljen arra, hogy szennyeződések ne kerülhessenek a gépbe. Ügyeljen a bemeneti és a kimeneti furatok és csatlakozók tisztaságára.
- A csatlakozások megbontása előtt a gépen állítson be légköri nyomást (csökkentse le az üzemi nyomást).
- A munka megkezdése előtt ellenőrizze le a csatlakozások tömítettségét, a szivárgásokat azonnal szüntesse meg. A tömítettség túlterheli a kompresszort és növeli az üzemeltetési költségeket.
- Rendszeresen ellenőrizze a tömlők állapotát. Amennyiben a tömlőn mechanikus sérülést vagy szivárgást tapasztal, akkor a készüléket azonnal kapcsolja le, és a tömlőt szakszervizben cseréltesse ki. A tömlőket nem szabad tekeréssel megterhelni - figyelje a tömlő felületén található vonalat (az nem lehet megtekeredett).
- A tömlőt ne vezesse olyan helyeken, ahol éles sarkok vagy tárgyak vannak, illetve fennáll a becsipődés vagy a mechanikus sérülés veszélye.
- Az új tömlőt mindig fűjja át sűrített levegővel.
- Falakon vagy más elválasztókon való átvezetés esetén használjon megfelelő átvezető elemeket, ezek állapotát rendszeresen ellenőrizze le.
- A szennyeződések gépbe való bejutásának a megakadályozása érdekében használjon dugókat és fedeleket.

Homokszórás

- A homokszórásra vonatkozó biztonsági utasítások mellett olvassa el a kompresszorra és a sűrített levegős egyéb készülékekre vonatkozó biztonsági előírásokat is. A homokszórásra kijelölt helyre és a megmunkált anyagokra vonatkozó előírásokat is figyelmesen olvassa el, és azokat tartsa be.
- A munkahelyet tartsa tisztán és rendezten.

Pozíció	Megnevezés	Mennyiség	Pozíció	Megnevezés	Mennyiség	Pozíció	Megnevezés	Mennyiség
1	Fedél tömítés	1	18	Kimeneti cső	1	35	Adapter	1
2	O-gyűrű	1	19	Csavarzat	4	36	Gyűrű	1
3	Tartály	1	20	Tengely	1	37	Kerámia fűvóka	1
4	Fogantyú	2	21	Sűrített levegő tömlő	1	38	Gumi adapter	1
5	Gyártási címke	1	22	Vízleválasztó	1	39	Fűvóka anyja	1
6	Szegecs	4	23	Csavarzat	2	40	Csavar ST4.2 x 16	2
7	Félgömbfejű csavar	4	24	Összekötő cső	1	41	Csavar ST4.2 x 12	4
8	Alátét	4	25	Biztonsági szelep	1	42	Ravasz (be- és kikapcsoláshoz)	1
9	Hatlapú anyja	4	26	Bemenő cső	1	43	Tengely	1
10	Sasszegek	3	27	Nyomásmérő	1	44	Rugó	1
11	Talp	1	28	Fogantyú markolat	2	45	Gumialátét	1
12	Kerék	2	29	Védősisak	1	46	Csavar M3 x 25	1
13	Alátét	4	30	Tölcsér	1	47	Alátét	1
14	Homokfűvó pisztoly	1	31	Felső ház	1	48	Anyja M3	1
15	Bilincs	2	32	Alsó ház	1	49	Tömlő-adapter	1
16	Homokszóró tömlő	1	33	Fém cső	1			
17	Sárgaréz golyós szelep G 3/8"	3	34	Kuplung	1			

ROBBANTOTT ÁBRA ÉS ALKATRÉSZJEGYZÉK



- A homokszórás és a kompresszor üzemeltetésének a közelében ne tároljon gyúlékony anyagokat és folyadékokat.
- Ne engedje, hogy a munkahelyhez gyerekek közelítsenek. A munkahelyen tartózkodóknak (a homokszórást végző személlyel azonos) egyéni védőfelszereléseket kell viselniük.
- Viseljen megfelelő védőruhát és egyéb személyi védőfelszereléseket. Munka közben viseljen vastag és tartós védőkesztyűt, porszűrő maszkot és sisakot (tartozék).
- Rendszeresen ellenőrizze le a fúvókákat és azok kopását. FIGYELEM! A fúvóka elsősorban belül kopik el, ezért kívülről a kopások és elhasználódások nem ismerhetők fel. A fúvókák meghibásodása azonban anyagi károkat okozhat.
- Elszennyeződött és elkopott homokot ne használjon a munkához (cserélje le).
- Rendszeresen ellenőrizze le a pisztoly alkatrészeit, a kopott fúvókákat cserélje ki. Kopott fúvóka használata a pisztoly meghibásodását okozhatja.
- Ellenőrizze le az összes olyan alkatrészt, amely a homok koptató hatása miatt meghibásodhat vagy elhasználódhat.
- Kis munkadarabok homokszórása esetén a munkadarabot megfelelő satuba vagy szorítóba fogja be, hogy mindkét keze szabadon maradjon a szelep és a fúvóka használatához.
- Ne becsülje túl a képességeit.
- Munka közben viseljen megfelelő védelmet nyújtó védőcipőt, munkaruhát, porszűrő maszkot, védőkesztyűt és sisakot.
- A berendezést és a szerszámokat ápolja és tartsa karban.
- Amennyiben a készüléket nem használja (vagy azon javítást, karbantartást kíván végrehajtani), akkor azt vegye le a sűrített levegős hálózatról.
- Ügyeljen arra, hogy a pisztolyt véletlenül ne kapcsolja be.
- Ha a homokszórót nem használja, akkor az összes szelepet zárja el.
- A készüléket nagy körültekintéssel és óvatosan használja. Ne dolgozzon a pisztollyal, ha fáradt és nem tud a munkára összpontosítani.
- A javításhoz csak eredeti alkatrészeket használjon.
- A védőfóliát és a kesztyűt szükség szerint cserélje ki.
- A kompresszort védje a pisztolyból kiáramló homoktól. A kompresszor által beszívott és sok homokszemcsét tartalmazó levegő a kompresszor szűrőjét gyorsan eltömíti.
- A kompresszort levegő szűrő nélkül ne használja, mert a kompresszorba jutó homok komoly sérüléseket okozhat a kompresszorban. Ha lehetséges, akkor a kompresszort tárolja távol a munkahelytől (lehetőleg másik helyiségben), illetve szabadban végzett munka során ügyeljen arra, hogy a kompresszor ne legyen szélirányban a munkahelytől.
- Használjon megfelelő hosszúságú és belső átmérőjű tömlőt, amely biztosítja a pisztolynak az előírt légnyomást és levegő mennyiséget.
- A homokszórás hatékonyságát és teljesítményét nagy mértékben befolyásolja a sűrített levegő: a kisebb átmérőjű tömlő nem biztosítja a kellő mennyiségű levegőt, a túl nagy átmérőjű fúvóka nagy levegőfogyasztást okoz, a kis kompresszornyomás nem biztosítja a hatékony homokszórást.
- Az ajánlott üzemi légnyomás: 6 – 8 bar.

A koptató anyag (homok) megválasztása

A koptató anyag (homok) megválasztása jelentős mértékben befolyásolja a homokszórás végeredményét. Természetes olcsó koptató anyagokat is lehet használni: például folyami homokot. Az olcsó koptató anyag azonban több műszaki problémát okozhat (még akkor is, ha a folyami homokot kimosták), mivel szerves anyagokat és egyéb szennyeződések tartalmaz, amelyek egyrészt nedvességszívó tulajdonsággal rendelkeznek és eltömítik a szelepeket és a fúvókát a homokszóróban. Ezért javasoljuk, hogy szintetikus koptató anyagokat használjanak, amelyek ezeket a problémákat minimalizálják.

Az újrafelhasználás során gondoljon arra, hogy a szemcsék élel idővel elkopnak (lekerekednek) ezért a koptató hatásuk csökken.

A hatékony munka érdekében legyen figyelemmel a koptató anyag elszennyeződésére és elhasználódására. Rendszeresen ellenőrizze le a pisztoly alkatrészeit, a kopott fúvókákat cserélje ki. Kopott fúvóka használata a pisztoly meghibásodását okozhatja.

Ellenőrizze le az összes olyan alkatrészt, amely a homok koptató hatása miatt meghibásodhat vagy elhasználódhat.

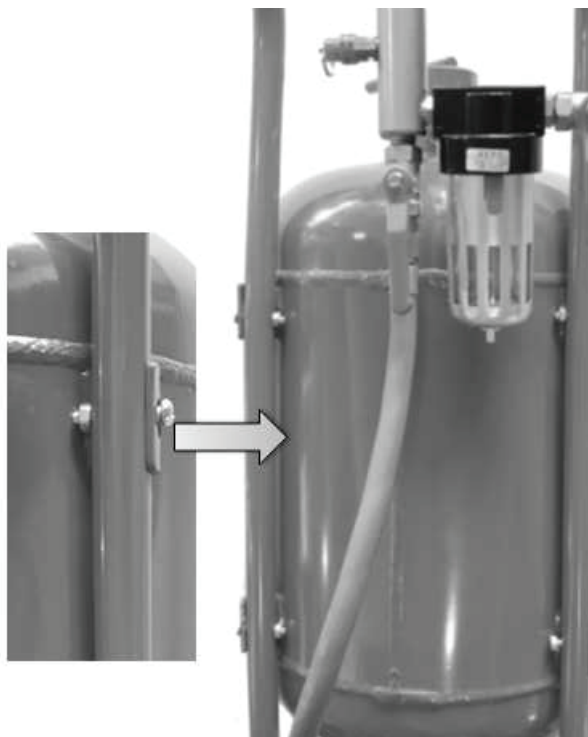
A védőfóliát és a kesztyűt szükség szerint cserélje ki.

SZERELÉS

- A csomagolás kidobása előtt ellenőrizze le, hogy abban nem maradt-e valamilyen alkatrész. Ha igen, akkor keresse meg az adott alkatrészt az összeállítási rajzon vagy az alkatrészlistán és szerelje fel a helyére.
- A csavarzatok meneteire tekerjen teflon tömítő szalagot.

A FOGANTYÚ RÖGZÍTÉSE A TARTÁLYRA

1. ábra



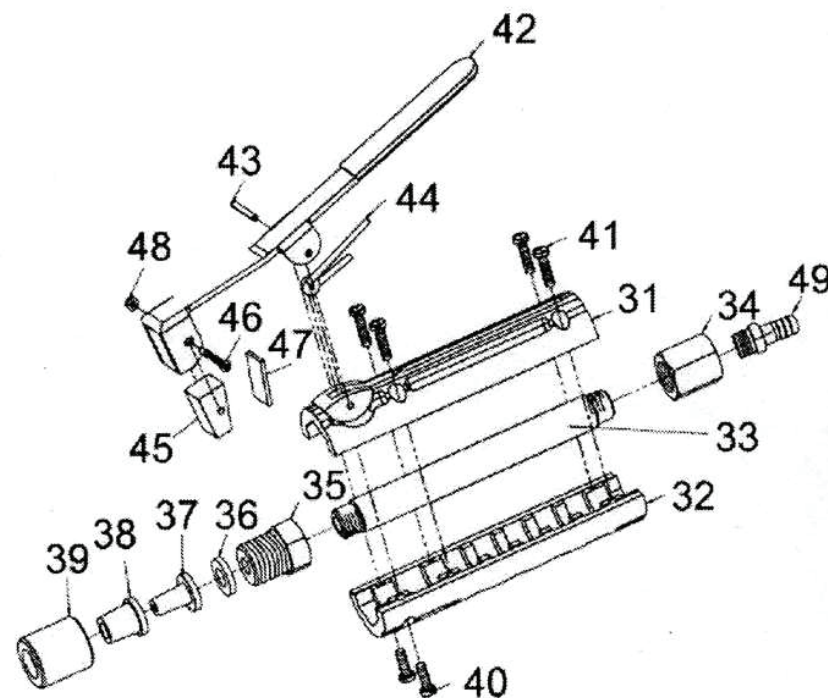
1. A tartályt fektesse le úgy, hogy a fogantyú rögzítő fülek felfelé álljanak (lásd az 1. ábrát).
2. A fogantyút tegye a fül mellé úgy, hogy a furatok egymással szemben legyenek.
3. A csavart dugja a furatba. A csavarra húzza rá az alátétet.
4. A csavarra csavarozza fel az anyát és azt jól húzza meg.
5. A 2-4. lépéseket ismétlje meg a másik fogantyú esetében is.

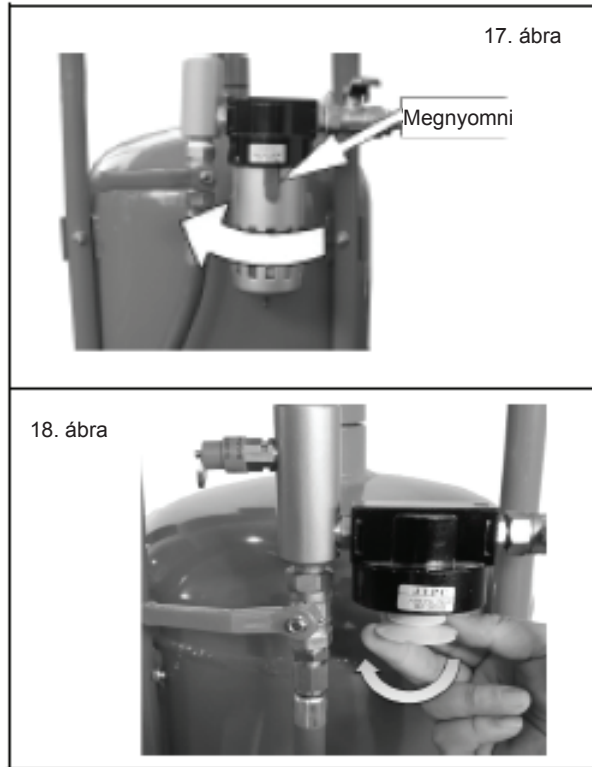
FÚVÓKA CSERE MEGJEGYZÉS

A javításhoz CSAK eredeti alkatrészeket használjon.

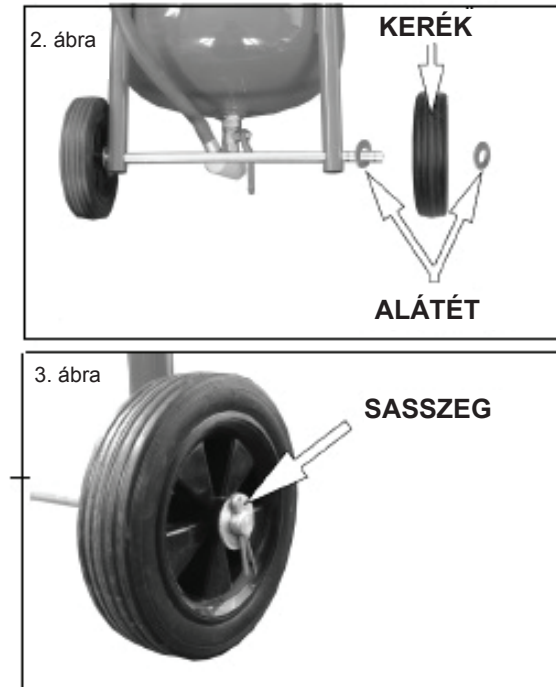
10–12 üzemóra homokszórás után a fúvókát le kell ellenőrizni. A fúvóka fogyóanyag, mert a homok belülről elkoptatja. Ha a fúvóka furata már nem kerek, vagy abból szabálytalanul áramlik ki a homok, akkor a fúvókát ki kell cserélni. Fúvóka csere

1. A pisztolyt a tömlőről szerelje le.
2. Csavarozza ki a pisztoly elején található adaptert (38).
3. A régi fúvókát (37) vegye ki.
4. Tegyen be új fúvókát.
 - A készülékhez 4 db fúvókát adunk tartozékként.
5. Az adaptert (38) csavarozza a pisztolyra.
 - A homokszóró készüléket tartsa tisztán, a készüléket óvja a sérülésektől.
 - Rendszeresen ellenőrizze le a tömlőket és a csatlakozásokat. A tömlőn nem lehet sérülés illetve szivárgás, illetve figyeljen arra is, hogy a tömlő belülről elkopik.
 - A sérült és kopott alkatrészeket cserélje ki.





1. Nyomja meg a reteszt és csavarozza le a kondenzáló kamrát (17. ábra).
2. Csavarozza ki a szűrőt és alaposan tisztítsa meg (18. ábra).
3. Szerelje vissza a szűrőt és a kondenzáló kamrát.



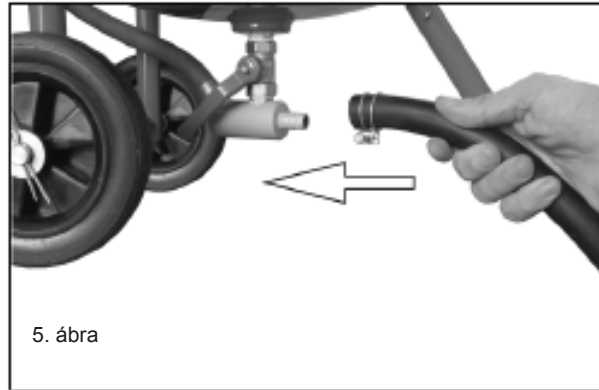
1. A tengelyt dugja a fogantyúk alján található furatokba (lásd a 2. ábrát).
2. A tengely végeire húzzon fel egy-egy alátétet.
3. A tengely végeire húzza rá a kerekeket, majd húzzon fel egy-egy alátétet.
4. A tengely végén található furatba dugja be a sasszeget, majd a sasszeg végét hajlítsa ki úgy, hogy a sasszeg ne tudjon kiesni a furatból (lásd a 3. ábrát).

AZ ELSŐ KITÁMASZTÓ LÁB RÖGZÍTÉSE



1. A tartályt fektesse le a fogantyúkra.
2. A kitámasztó lábat húzza rá a tartályból kiálló csapra, a furatot úgy állítsa be, hogy átlásson rajta (lásd a 4. ábrát)
3. A furatba dugja be a sasszeget, majd a sasszeg lábait hajtsa ki.

A TÖMLŐ RÖGZÍTÉSE



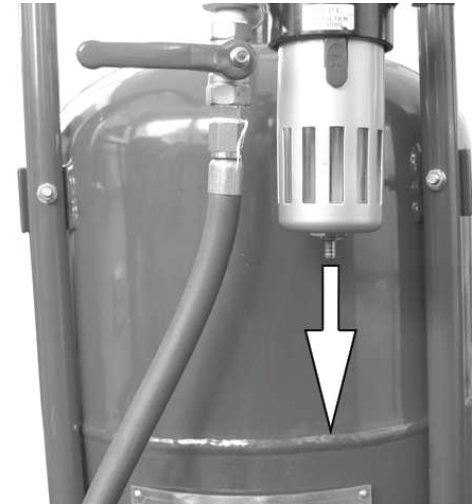
1. A készülék alján található csővégre húzza rá a tömlőt (lásd az 5. ábrát).
2. A tömlőbilincssel rögzítse a tömlőt a csövön.
3. A tömlő másik végéhez hasonló módon csatlakoztassa a szórópisztolyt.

LEVEGŐSZŰRŐ LEERESZTÉS

A levegőszűrőben kicsapódik a nedvesség, amit a szűrőből kézzel ki kell engedni.

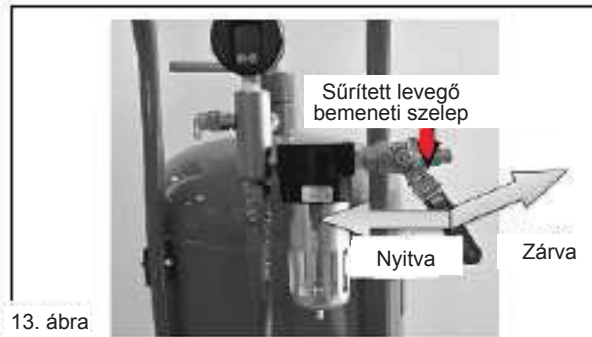
1. A leeresztő dugót húzza lefelé, és tartsa lehúzott állapotban addig, amíg a szűrőből nedvesség áramlik ki (16. ábra).

16. ábra



A NYOMÁS KIERESZTÉSE A TARTÁLYBÓL

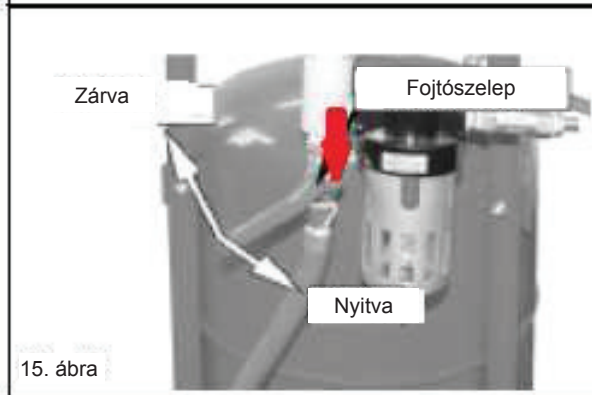
1. A homokszórás befejezése után zárja el a homokmennyiséget szabályozó szelepet (lásd a 13. ábrát).
2. A pisztoly ravaszát nyomja be és tartsa benyomva (a homok kiürítéséhez).
3. Amikor a pisztolyból már csak tiszta levegő áramlik ki (homok nélkül), akkor a ravaszt engedje el, majd zárja el a sűrített levegő bemeneti szelepet (lásd a 14. ábrát).
4. A fojtószelepet állítsa nyitott állásba (15. ábra).
5. A pisztolyt fordítsa biztonságos irányba.
6. A pisztoly ravaszát nyomja be és tartsa benyomva egészen addig, amíg abból sűrített levegő áramlik ki (illetve a nyomásmérő mutatója nem áll be „0”-ra).
7. A kompresszor tömlőjét vegye le a bemeneti szelepről.



13. ábra



14. ábra



15. ábra

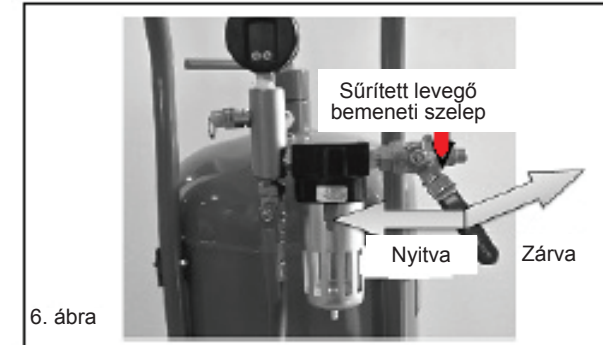
A KÉSZÜLÉK HASZNÁLATA

A TARTÁLY FELTÖLTÉSE HOMOKKAL

- Csak tökéletesen száraz homokot töltsön be, ellenkező esetben a fúvóka eltömődik.
- A homokot többször is fel lehet használni, de figyelembe kell venni, hogy a homokszemcsék elhasználódnak. A használat után a homokszemcsék felülete simább lesz, a szemcsék sarkai lekerekednek, az ilyen homok koptató hatása egyre kisebb lesz.

MEGJEGYZÉS

Az ismételten használt homok a bekerült szennyeződések miatt könnyebben eltömíti a fúvókát.



6. ábra

1. Zárja le a sűrített levegő bemeneti szelepet. Állítsa zárva állásba (lásd a 6. ábrát).
2. A tartályból a nyomást engedje ki.
- A manométeren „0” nyomásnak kell lennie.
3. A töltőnyílás fedelét vegye le.
4. A tartályba a készülékhez mellékelt tölcser segítségével töltsen be a homokot (lásd a 7. ábrát).
- A tartályt legfeljebb csak 3/4 részéig töltsen meg homokkal.
- Amennyiben a munkahelyen a levegő páratartalma meghaladja a 90%-t, akkor a tartályt legfeljebb csak 1/2-ig töltsen meg homokkal.
5. Tegye fel a töltőnyílás fedelét (ellenőrizze le, hogy az O-gyűrű a helyén van-e).

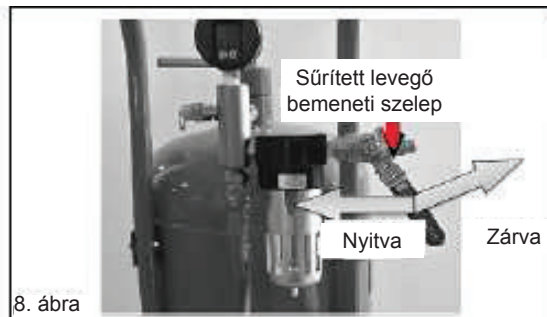
MEGJEGYZÉS

A kompresszort másik helyiségben üzemeltesse, mert a készülékből kiáramló port a kompresszor beszívhatja, ami a kompresszor meghibásodását okozza.



7. ábra

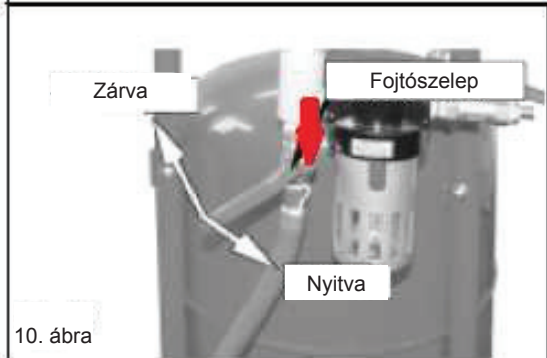
A HOMOKSZÓRÁS INDÍTÁSA



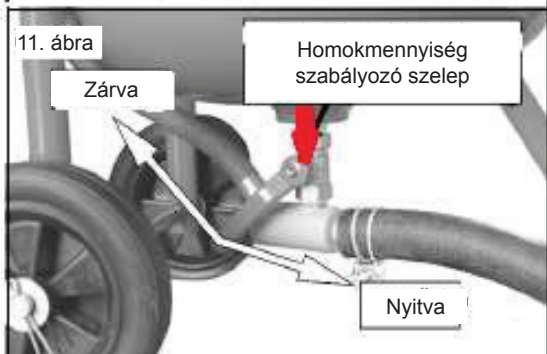
8. ábra



9. ábra



10. ábra



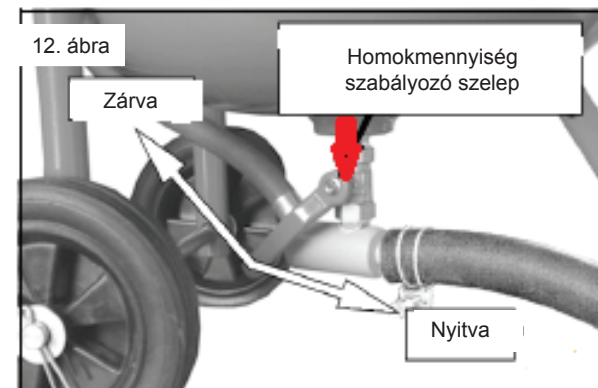
11. ábra

MEGJEGYZÉS

A munka megkezdése előtt minden szelepet zárjon el. Az alábbiak betartásával megelőzheti a tömlő, a csövek és a biztonsági szelep eldugulását.

1. Csatlakoztassa a készülékhez a kompresszort.
2. Kapcsolja be a kompresszort és nyissa meg a bemeneti levegő szelepet (lásd a 8. ábrát).
 - A tartályban a nyomás fokozatosan nő.
3. Próbálja ki a biztonsági szelepet, a középrészt húzza ki (lásd a 9. ábrát).
 - A szelepből nyomott levegő áramlik ki.
4. Nyissa ki a fojtószelepet (lásd a 10. ábrát).
5. A tartály nyomással való feltöltése után ellenőrizze le, hogy a készüléken nincs-e szivárgás (a felső töltőnyílásnál, a tömlők csatlakoztatásainál, a csavarzatoknál stb.). Amennyiben valahol szivárgást észlel, akkor a tartályból engedje ki a nyomást, és a szivárgást szüntesse meg.
6. Nyomja meg és tartsa benyomva a pisztoly ravaszát (a pisztolyból sűrített levegő áramlik ki).
7. A ravaszt tartsa benyomva és nyissa ki a homokmennyiséget szabályozó szelepet (lásd a 11. ábrát).
8. A szabályozó szeleppel állítsa be a kívánt homokmennyiséget.
9. Megkezdheti a homokszórást.

A HOMOKSZÓRÁS BEFEJEZÉSE



12. ábra

1. A ravaszt tartsa benyomva és zárja el a homokmennyiséget szabályozó szelepet (lásd a 12. ábrát).
2. Amikor a pisztolyból már csak tiszta levegő áramlik ki (homok nélkül), akkor a ravaszt engedje el. Ezzel a módszerrel a rendszerből (csövekből és tömlőkből, valamint a pisztolyból) teljesen kiürítheti a homokot. A homok nem rakódik le a belső falakra.
3. A használat után a pisztolyt MINDIG tisztítsa meg.