

uni-max

HASZNÁLATI ÚTMUTATÓ
AZ EREDETI HASZNÁLATI
ÚTMUTATÓ FORDÍTÁSA

**ASZTALI ÉLRAGASZTÓ
2000 W**



OLE

Tisztelt vásárló! Köszönjük, hogy megvásárolta az UNI-MAX cég termékét!

Cégünk készen áll arra, hogy a termék megvétele előtt, a vásárlás folyamán és a használat közben is rendelkezésére álljunk a szolgáltatásainkkal. Ha valamilyen kérdése, javaslata vagy ajánlata van, lépjen kapcsolatba üzletünkkel. Igyekszünk javaslatát mérlegelni és reagálni rá a lehetőségeink keretén belül.

A berendezés első használata ezen útmutató szerint jogi lépés, amellyel a felhasználó szabad akaratából megerősíti, hogy ezen útmutatót alaposan áttanulmányozta, teljesen megértette és megismerkedett minden kockázattal.

FIGYELEM! Ne kísérelje meg a készüléket működésbe hozni (ill. használni), amíg nem ismerkedett meg a teljes használati útmutatóval. Őrizze meg az útmutatót, később is szüksége lehet rá.

Különös figyelmet fordítson a munkavédelmi utasításokra. A munkavédelmi utasítások figyelmen kívül hagyása vagy azok nem megfelelő végrehajtása, a gépkezelő vagy egyéb személyek sérüléséhez, gép- és munkadarab sérüléshez, valamint anyagi károkhoz vezethet.

A gépen található figyelmeztető címkék utasításait feltétlenül tartsa be. Ezeket a címkéket ne szedje le és ügyeljen azok épségére is.

Az esetleges kommunikáció megkönnyítéséhez írja ide a számla vagy vásárlási bizonylat számát.

LEÍRÁS

Gépalap mérete: 670 × 360 mm. Forrólevegős pisztoly: 2 000 W. Üzemi hőmérséklet: 350/550 °C. Szalag szélessége: 15 – 45 mm. Csomagolási méret: 690 × 380 × 190 mm

Megjegyzés

Az egyszerűbb üzembe helyezéshez (480 CZK felárért) vállaljuk az éragasztó beállítását a vevő által megadott pontos szélességre. Ezzel megtakaríthatja az éragasztó beállításának idejét - a készülék azonnal, a kért szélességben, munkára kész. Az éragasztóval olvadó ragasztóval bevont PVC, melamin és furnér szalagokat lehet felragasztani (ABS szalagokat nem).

MŰSZAKI ADATOK

Tápfeszültség	230 V / 50 Hz
Forrólevegős pisztoly teljesítményfelvétele	2000 W
Üzemi hőmérséklet	350/550 °C
Élszalag szélessége	15 és 45 mm között
Gépalap mérete	670 × 360 mm
Csomagolás (h × sz × ma)	690 × 380 × 190 mm
Bruttó tömeg	11 kg

A szöveg, az ábrák és az adatok a nyomtatás idején érvényesek. Termékeink állandó fejlesztés alatt állnak, ezért fenntartjuk a jogot arra, hogy a műszaki adatokat előzetes bejelentés nélkül megváltoztassuk.

BIZTONSÁGI FIGYELMEZTETÉSEK

- A terméket csak a 18. életévét betöltött, megfelelő munka- és balesetvédelmi oktatásban részesült, és minden szempontból alkalmas személy használhatja.

Az útmutatóban használt jelölések



Figyelem!

Sérülésveszélyre vagy anyagi kár kockázatára hívja fel a figyelmet.



Általános előírások

- A csomagoláshoz használt műanyag zacskók gyermekek és állatok számára veszélyesek lehetnek.
 - Ismerkedjen meg a berendezéssel, annak a tartozékaival, a kezelésével és működtetésével, valamint a helytelen használatából eredő lehetséges kockázatokkal.
 - Gondoskodjon arról, hogy a készülék minden felhasználója alaposan megismerkedjen a készülék kezelésével és működtetésével, valamint a helytelen használatából eredő lehetséges kockázatokkal.
 - A gépen található figyelmeztető címkék utasításait be kell tartani. Ezeket a címkéket ne távolítsa el és ne tegyen bennük kárt. A címkék sérülése vagy olvashatatlansága esetén rendeljen új címkét a gép szállítójától.
 - A munkahelyet tartsa tisztán és rendben. A rendetlen és rosszul megvilágított munkahely balesetek okozója lehet.
 - Ne dolgozzon szűk vagy rosszul megvilágított munkahelyen. Ellenőrizze le a padló megfelelő stabilitását valamint a munkahelyhez való jó hozzáférhetőséget. Mindig álljon stabilan.
 - Állandóan kövesse a munkafolyamatot és használja minden érzékszervét. Ne folytassa a munkát, ha nem képes teljes mértékben a munkára koncentrálni.
 - A szerszámokat tartsa karban és tiszta állapotban.
 - A fogantyúkat és a működtető elemeket tartsa tisztán, száraz állapotban, azokon olaj- vagy zsírfoltok nem lehetnek.
 - Ne engedje, hogy a berendezéshez állatok, gyerekek és illetéktelen személyek férjenek hozzá.
 - Ne dugja a lábát vagy kezét a munkatérbe.
 - A bekapcsolt és működésben lévő berendezést felügyelet nélkül hagyni tilos.
 - A berendezést ne használja a rendeltetésétől eltérő célokra.
 - A munka során használjon munkavédelmi eszközöket (pl. védőszemüveget, fülvédőt, védőmaszkot, biztonsági lábbelit, stb.).
 - A berendezés közelében ne nyújtózkodjon, a munkához mindkét kezét használja.
 - Ne dolgozzon a géppel, amennyiben alkohol vagy kábítószer hatása alatt áll.
 - Ha szédül, beteg vagy rosszul van, akkor ne dolgozzon a géppel.
 - A berendezésen bármilyen változtatást vagy átalakítást végrehajtani tilos. NE HASZNÁLJA a gépet, ha azon görbülést, repedést vagy más sérülést észlel.
 - A berendezésen működés közben karbantartást végrehajtani tilos.
 - Ha bármilyen szokatlan hangot hall vagy szokatlan jelenséget észlel, akkor azonnal szakítsa félbe a munkát és kapcsolja le a gépet.
 - A kulcsokat és csavarhúzókat a gépből mindig távolítsa el.
 - A gép használatba vétele előtt ellenőrizze le a csavarok és anyák meghúzását.
 - Gondoskodjon a gép megfelelő karbantartásáról. Használat előtt ellenőrizze le a gép sérülésmentességét.
 - Javításhoz és karbantartáshoz csak eredeti pótalkatrészeket használjon.
 - A gyártó által nem engedélyezett és javasolt készülékek vagy tartozékok használata balesetet okozhat.
 - Mindig az adott munkának megfelelő készülékeket és szerszámokat használjon. Ne terhelje túl a gépet és tartozékait, illetve ne használja olyan munkákhoz, amelyek nagyobb teljesítményű berendezést igényelnek.
 - Ne terhelje túl a berendezést. A munkát úgy tervezze meg, hogy a gép túlterhelés nélkül, optimális megmunkálási sebességgel működhessen. A túlterhelés miatt bekövetkezett gépsérülésekre és meghibásodásokra a garancia nem vonatkozik.
 - A berendezést óvja a túl magas hőmérséklettől és a közvetlen napsütéstől.
 - A berendezés alatti vagy nedves környezetben végzett munkákra nem alkalmas.
 - Ha a gépet hosszabb ideig nem használja, száraz, gyermekektől elzárt helyen tárolja.
 - A gép beindítása előtt ellenőrizze le, hogy a biztonsági és védő elemek megfelelően és hatékonyan működnek-e. Győződjön meg arról, hogy a mozgó alkatrészek megfelelő állapotban vannak-e.
 - Ellenőrizze le, hogy nincs-e repedt vagy beakadt alkatrész, illetve, hogy minden alkatrész megfelelően a helyén van-e. Ellenőrizzen le minden egyéb feltételt, amely a berendezés működését befolyásolhatja.
 - Ha ez az útmutató másként nem rendelkezik, a sérült alkatrészeket és biztonsági elemeket meg kell javítani vagy ki kell cserélni.
- ! Komplettség**
- Ne használja a berendezést, amennyiben az a jelen útmutató szerint nem lett teljesen összeszerelve.

! Elektromos berendezések

- A tüzek, áramütések és egyéb sérülések megelőzése érdekében, az elektromos készülékek használata során tartsa be az általános és az alábbiakban feltüntetett biztonsági utasításokat. A berendezés használatba vétele előtt figyelmesen olvassa el a jelen útmutatóban található utasításokat, és az útmutatót későbbi felhasználásokhoz is őrizze meg.
- A hálózati csatlakozódugót csak szabályszerűen védett és leföldelt, valamint ép aljzathoz csatlakoztassa. A hálózati feszültségnek meg kell egyeznie a gépcímkén feltüntetett feszültséggel, nehogy a motor túlmelegedjen és leégjen, vagy elégtelen teljesítményt nyújtson.
- A hálózati csatlakozódugó aljzatba dugása előtt a gép főkapcsolóját OFF (kikapcsolt) állásba kell kapcsolni. Ha a gépnek nincs főkapcsolója, akkor a hálózati csatlakozódugó látja el a kapcsoló szerepét is. A munka befejezése után a hálózati vezeték csatlakozódugóját húzza ki a fali aljzathoz.
- A gépet ne mozgassa és ne húzza a hálózati vezetékénél fogva. A csatlakozódugót a hálózati vezetékénél fogva ne húzza ki a fali aljzathoz.
- Védje a hálózati vezetékét magas hőtől, olajtól, oldószerektől és éles tárgyaktól.
- A hálózati vezetékét és a csatlakozódugót rendszeresen ellenőrizze le, sérülés esetén pedig azonnal javíttassa meg szakemberrel. • A hosszabbító vezetékét rendszeresen ellenőrizze le, sérülés esetén azt ne használja.
- Hosszabbító vezetéként csak megfelelő teljesítményű és jó állapotban lévő hosszabbítót használjon, a vezetékét pedig teljes hosszában tekerje le a dobrol. Rendszeresen ellenőrizze le, hogy a hosszabbító vezeték nem sérült-e meg. A sérült hálózati vezetékét ki kell cserélni.
- Karbantartás, javítás, alkatrészcsere és más tevékenységek megkezdése előtt kapcsolja le a főkapcsolót, majd húzza ki a csatlakozódugót a fali aljzathoz.
- Ügyeljen arra, hogy a gép önmagától ne tudjon bekapcsolni. Az ujjait a gép mozgatása közben ne tartsa a főkapcsolón.
- Ha a gépet hozzá kell erősíteni a munkasztalhoz, akkor a szerelés befejezése után oldja ki a biztonsági kapcsolót.
- A gépet ne használja robbanásveszélyes környezetben (festés közben, gyúlékony és robbanékony anyagok közelében stb.)
- A gépet ne használja nedves környezetben, illetve azt ne kapcsolja be, ha a gép nedves vagy vizes. Ez az elektromos berendezés normál környezetben használható, +5 és +40 °C közötti környezeti hőmérsékleten, valamint az 50 %-os relatív páratartalom (40 °C-os hőmérsékleten) nem meghaladó levegőjű munkahelyen.
- Az elektromos berendezéseket meghatározott időközönként az idevonatkozó rendeletek szerint felülvizsgálatnak kell alávetni.

TELEPÍTÉS

- A csomagolás kibontása előtt ellenőrizze le, hogy abban nem maradt-e valamilyen alkatrész. Ha igen, akkor keresse meg az adott alkatrészt az összeállítási rajzon vagy az alkatrészlistán és szerelje fel a helyére.
- Az élragasztót az ábrán látható állapotban szállítjuk a vevőhöz.

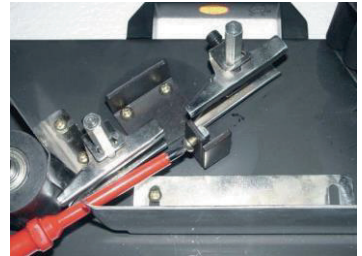
- A gépalapra csavarozza fel a lábakat, majd állítsa be a lapot vízszintes helyzetbe.



- Szerelje fel a fogantyút és a szalagtartót.



- Szerelje le a pisztoly fedelet és csavarozza ki a késtartó csavarokat.
- Rögzítse a kést.



- A vezetősíneket állítsa egy síkba (tegyen alájuk egy darabot a használt szalagból).



- Húzza fel a gyűrűt a pisztolyra és tolja hátra a fúvócsövön a műanyag házig.



- A csomagban különböző nyeregek találhatóak (különböző típusú pisztolyokhoz). Válasszon megfelelő méretű nyeregpárt és tegye a pisztolyra.
- A gyűrű ne érjen hozzá a nyereghez.



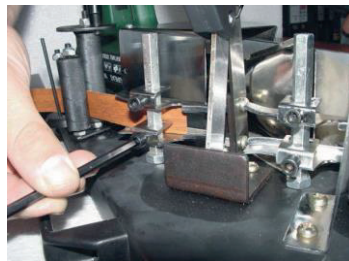
- A pisztolyt a fedéllel rögzítse.



- Csavarozza fel a fogantyút a kézi kerékre.



- Helyezze fel a szalagot és állítsa be a szalag vezetését. A szalagvezetőt úgy állítsa be, hogy a szalag csavarodás nélkül és akadálymentesen mozogjon a szalagvezetőben. A csavarokat érzéssel húzza meg.
- Ez a művelet nem, egyszerű, ezért vállaljuk a szalagvezető beállítását (általában a megrendeléstől számított két napon belül). A beállítás aktuális árát a www.uni-max.cz honlapon találja meg.



A KÉSZÜLÉK HASZNÁLATA

- Állítsa be a hőmérsékletet és kapcsolja be a pisztolyt.
- A szalag végét melegítse fel, majd fűzze be a nyomóhenger elé és a ragasztandó lapot nyomja a szalagnak.
- Megfelelő sebességgel mozgassa a ragasztandó lapot, közben nyomja a hengernek.
- A késsel vágja le a szalag végét, majd húzza ki a fűtés irányából.
- A pisztolyt max. 15 percig üzemeltesse. Ezt követően legalább 5 percig hagyja hűlni.
- Ha hosszabb ideig kívánja a készüléket használni, akkor profi forrólevegős pisztolyt fogjon be (pl. STEINEL).
- **A forró levegőt ne irányítsa a hengerre.** A ragasztás befejezése után a pisztolyt kapcsolja le.

KARBANTARTÁS

- A karbantartás megkezdése előtt a készüléket feszültségmentesítse (a tápkábel kihúzásával).
- A súrlódó felületeket időnként kenje meg kenőzsírral.
- A berendezést óvja a portól és a korróziótól.
- A karbantartási munkákat csak szakember végezheti el.
- A javításhoz csak eredeti alkatrészeket használjon.

MEGSEMMISÍTÉS

- A termék élettartamának a lejáratá után a keletkező hulladék megsemmisítése során az érvényes rendelkezésekkel összhangban kell eljárni.
- A berendezést alkatrészeire bontva szerelje szét.
- Az alkatrészeket az anyagaik szerint válogassa szét (fém, gumi, műanyag, stb.).
- A szétválogatott hulladékot adja le újrahasznosításra (az elektromos hulladékok kivételével).
- A hulladékokra vonatkozó érvényes előírások szerint az elektromos hulladék (használt elektromos kéziszerszámok, villanymotorok, tápegységek, elektronika, akkumulátorok, elemek...) veszélyes hulladék, amelynek megsemmisítése különleges eljárást igényel. A szétszedett és anyagaik szerint szelektált elektromos hulladékot (vagy a komplett készüléket) kijelölt gyűjtőhelyen adja le. A gyűjtőhelyekről információt a település polgármesteri hivatalában vagy az interneten találhat. Az elektromos hulladékot tilos a háztartási hulladék közé kidobni.

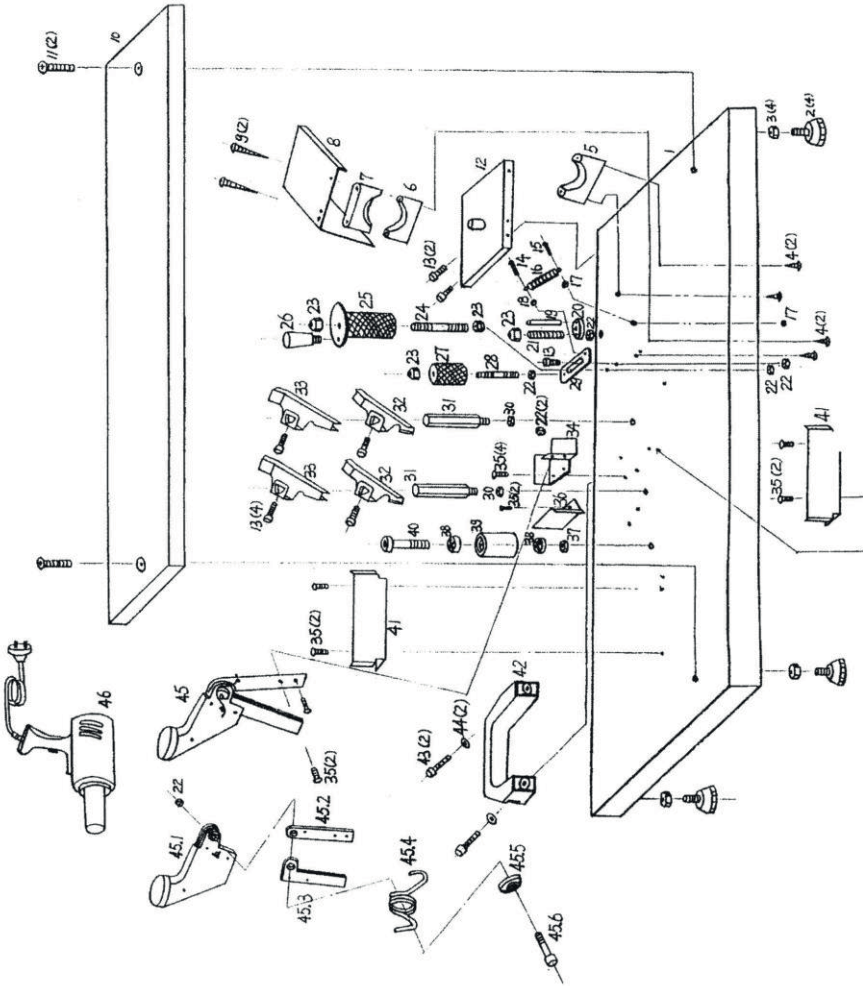
FIGYELMEZTETÉS

Ha meghibásodás történik, a készüléket küldje el az eladó címére, a javítás a lehető legrövidebb időn belül megtörténik. A hiba rövid leírása meggyorsítja a hiba beazonosítását és a javítást. A jótállási időn belül a berendezéshez csatolja a garancialevelet és a vásárlási bizonylatot is. A jótállási idő után is állunk rendelkezésére és az esetleges javításokat kedvező áron végezzük.

A készülék védelme érdekében, a szállítás előtt a készüléket csomagolja be (lehetőleg az eredeti csomagolásába). Szállítás közbeni károsodásért nem vállalunk felelősséget és a szállító cégnél történő reklamációnál lényeges a csomagolás minősége és a sérülés elleni biztosítás.

Megjegyzés: a képek eltérhetnek a megvásárolt terméktől, ugyancsak eltérhet a tartozékok mennyisége és típusa is. Ez a fejlesztés következménye és az ilyen változások nem befolyásolják a termék működőképességét.

A GÉP ROBBANTOTT ÁBRÁJA



1	lap	1	27	görgő	1
2	talp	4	28	M6 × 78 csavar	1
3	anya M10	4	29	kar	1
4	facsavar 4 × 16	7	30	anya M8	2
5	kengyel	1	31	csapszeg	2
6	kengyel	1	32	vezető	2
7	kengyel	1	33	vezető	2
8	fedél	1	34	konzol	1
9	facsavar 4 × 16	2	35	M6 × 12 csavar	12
10	lap	1	36	vezető	1
11	M6 × 20 csavar	2	37	anya M10	1
12	asztal	1	38	csapágy 3200Z	2
13	M6 × 20 csavar	7	39	görgő	1
14	M3 × 15 csavar	1	40	M10 × 80 csavar	2
15	M4 × 15 csavar	1	41	vezető	2
16	rugó	1	42	fogantyú	1
17	anya M4	2	43	M6 × 16 csavar	2
18	anya M3	1	44	alátét 6	2
19	csap 3	1	45	kés ö.á.	1
20	tárcsa	1	45.1	kar	1
21	M6 × 78 csavar	1	45.2	kés	1
22	anya M6	1	45.3	kés	1
23	anya M6	4	45.4	rugó	1
24	M6 × 110 csavar	1	45.5	alátét 6	1
25	görgő	1	45.6	M6 × 35 csavar	1
26	fogantyú	1	46	forrólevegős pisztoly	1

KAPCSOLAT

Tel.: 06/40/900-800

Nyitvatartási idő:

Hétfő - péntek: 8:00-17:00

INTERNET:

www.uni-max.hu

ertekesites@uni-max.hu

uni-max@multicom.hu

SZERVÍZ

unitechnic.cz s.r.o.

Reklamační a servisní oddělení

Areál bývalého cukrovaru

Hlavní 29 (hala č. 3 uni-max)

277 45 Úžice

Czech Republic

Reklamáció és szervíz: Magyarországi vevőink számára egy reklamációs gyűjtőhelyet üzemeltetünk, hogy minél jobban megkönnyítsük a reklamációs folyamatot. Az árut postán vagy a Trans-o-fl ex gyűjtőszolgálat segítségével lehet elküldeni a következő címre.

A csomagon jól látható módon tüntesse fel:

Trans-o-fl ex Hungary Kft.

Európa str. 12

(BILK intermodal logistics center, L1 building)

H-1239 Budapest